



جمهوری اسلامی ایران  
Islamic Republic of Iran  
سازمان ملی استاندارد ایران

**Iranian National Standardization Organization**



استاندارد ملی ایران

۱۷۸۳۷

چاپ اول

۱۳۹۲

**INSO**

**17837**

**1st. Edition**

**2014**

راه آهن - نقش نوشته ها و علامت‌ها،  
نشانگرهای مسیر و پلاک‌های شماره متصل به  
وسایل نقلیه مسافری

**Railway-Inscriptions and markings,  
route indicators and number plates  
to be affixed to coaching stock**

**ICS:03.220.30**

## به نام خدا

### آشنایی با سازمان ملی استاندارد ایران

مؤسسه استاندارد و تحقیقات صنعتی ایران به موجب بند یک ماده ۳ قانون اصلاح قوانین و مقررات مؤسسه استاندارد و تحقیقات صنعتی ایران، مصوب بهمن ماه ۱۳۷۱ تنها مرجع رسمی کشور است که وظیفه تعیین، تدوین و نشر استانداردهای ملی (رسمی) ایران را به عهده دارد.

نام موسسه استاندارد و تحقیقات صنعتی ایران به موجب یکصد و پنجاه و دومین جلسه شورای عالی اداری مورخ ۹۰/۶/۲۹ به سازمان ملی استاندارد ایران تغییر و طی نامه شماره ۲۰۶/۳۵۸۳۸ مورخ ۹۰/۷/۲۴ جهت اجرا ابلاغ شده است.

تدوین استاندارد در حوزه های مختلف در کمیسیون های فنی مرکب از کارشناسان سازمان، صاحب نظران مراکز و مؤسسات علمی، پژوهشی، تولیدی و اقتصادی آگاه و مرتبط انجام می شود و کوششی همگام با مصالح ملی و با توجه به شرایط تولیدی، فناوری و تجاری است که از مشارکت آگاهانه و منصفانه صاحبان حق و نفع، شامل تولیدکنندگان، مصرف-کنندگان، صادرکنندگان و واردکنندگان، مراکز علمی و تخصصی، نهادها، سازمان های دولتی و غیر دولتی حاصل می شود. پیش نویس استانداردهای ملی ایران برای نظرخواهی به مراجع ذی نفع و اعضای کمیسیون های فنی مربوط ارسال می شود و پس از دریافت نظرها و پیشنهادهای در کمیته ملی مرتبط با آن رشته طرح و در صورت تصویب به عنوان استاندارد ملی (رسمی) ایران چاپ و منتشر می شود.

پیش نویس استانداردهایی که مؤسسات و سازمان های علاقه مند و ذی صلاح نیز با رعایت ضوابط تعیین شده تهیه می کنند در کمیته ملی طرح و بررسی و در صورت تصویب، به عنوان استاندارد ملی ایران چاپ و منتشر می شود. بدین ترتیب، استانداردهایی ملی تلقی می شوند که بر اساس مفاد نوشته شده در استاندارد ملی ایران شماره ۵ تدوین و در کمیته ملی استاندارد مربوط که سازمان ملی استاندارد ایران تشکیل می دهد به تصویب رسیده باشد.

سازمان ملی استاندارد ایران از اعضای اصلی سازمان بین المللی استاندارد (ISO)<sup>۱</sup>، کمیسیون بین المللی الکتروتکنیک (IEC)<sup>۲</sup> و سازمان بین المللی اندازه شناسی قانونی (OIML)<sup>۳</sup> است و به عنوان تنها رابط<sup>۴</sup> کمیسیون کدکس غذایی (CAC)<sup>۵</sup> در کشور فعالیت می کند. در تدوین استانداردهای ملی ایران ضمن توجه به شرایط کلی و نیازمندی های خاص کشور، از آخرین پیشرفت های علمی، فنی و صنعتی جهان و استانداردهای بین المللی بهره گیری می شود.

سازمان ملی استاندارد ایران می تواند با رعایت موازین پیش بینی شده در قانون، برای حمایت از مصرف کنندگان، حفظ سلامت و ایمنی فردی و عمومی، حصول اطمینان از کیفیت محصولات و ملاحظات زیست محیطی و اقتصادی، اجرای بعضی از استانداردهای ملی ایران را برای محصولات تولیدی داخل کشور و/یا اقلام وارداتی، با تصویب شورای عالی استاندارد، اجباری نماید. سازمان می تواند به منظور حفظ بازارهای بین المللی برای محصولات کشور، اجرای استاندارد کالاهای صادراتی و درجه بندی آن را اجباری نماید. همچنین برای اطمینان بخشیدن به استفاده کنندگان از خدمات سازمان ها و مؤسسات فعال در زمینه مشاوره، آموزش، بازرسی، ممیزی و صدور گواهی سیستم های مدیریت کیفیت و مدیریت زیست محیطی، آزمایشگاه ها و مراکز کالیبراسیون (واسنجی) و وسایل سنجش، سازمان ملی استاندارد ایران این گونه سازمان ها و مؤسسات را بر اساس ضوابط نظام تأیید صلاحیت ایران ارزیابی می کند و در صورت احراز شرایط لازم، گواهینامه تأیید صلاحیت به آن ها اعطا و بر عملکرد آن ها نظارت می کند. ترویج دستگاه بین المللی یکاها، کالیبراسیون (واسنجی) و وسایل سنجش، تعیین عیار فلزات گرانبها و انجام تحقیقات کاربردی برای ارتقای سطح استانداردهای ملی ایران از دیگر وظایف این سازمان است.

1- International Organization for Standardization

2 - International Electrotechnical Commission

3- International Organization of Legal Metrology (Organisation Internationale de Metrologie Legale)

4 - Contact point

5 - Codex Alimentarius Commission

کمیسیون فنی تدوین استاندارد

" راه آهن - نقش نوشته ها و علامت ها، نشانگرهای مسیر و پلاک های شماره متصل به وسایل

نقلیه مسافری "

رئیس:

امینی، فاطمه

(لیسانس مهندسی مکانیک)

سمت / یا نمایندگی

شرکت بهبود کیفیت کاوه

دبیر:

سیاحی سحرخیز، سیروس

(لیسانس مهندسی شیمی)

مرکز تحقیقات راه آهن جمهوری اسلامی ایران

اعضاء: (اسامی به ترتیب حروف الفبا)

اکبری، مهرداد

(لیسانس مهندس برق و الکترونیک)

راه آهن جمهوری اسلامی ایران

اکرام نصرتیان، بهرنگ

(لیسانس مهندسی مکانیک)

شرکت بازرسی مهندسی ایران

اکرام نصرتیان، بنفشه

(لیسانس مهندسی برق و الکترونیک)

شرکت بهساز صنعت تاوا

امین صدرآبادی، حسین

(فوق لیسانس برق و الکترونیک)

معاونت پژوهشی مرکز تحقیقات راه آهن جمهوری اسلامی

ایران

امینی، مصطفی

(لیسانس مهندسی مکانیک)

شرکت بهبود کیفیت کاوه

بهره وری، پگاه

(فوق لیسانس مهندسی برق و الکترونیک)

گروه ریلی شرکت بازرسی مهندسی ایران

حسینی، سید پرویز

(فوق لیسانس متالوژی)

دانشگاه تهران

ادامه اعضاء: (اسامی به ترتیب حروف الفبا)

گروه ناوگان راه آهن جمهوری اسلامی ایران

درگزی، محسن

(لیسانس مهندسی مکانیک)

شرکت بهبود کیفیت کاوه

دواریان، المیرا

(لیسانس زبان)

گروه ریلی شرکت بازرسی مهندسی ایران

رستمی، میثم

(لیسانس مهندسی مکانیک)

## فهرست مندرجات

صفحه	عنوان
ج	کمیسیون فنی تدوین استاندارد
و	پیش گفتار
۱	۱ هدف و دامنه کاربرد
۱	۲ مراجع الزامی
۲	۳ کلیات
۳	۴ نقش نوشته‌ها، علامت‌ها و نشانه‌های تصویری بیرون و داخل واگن
۹	۵ نشانگرهای مسیر
۱۱	۶ پلاک‌های شماره واگن
۱۱	۷ سایر نگهدارنده‌های اطلاعات
۱۳	۸ علائم صندلی
۱۶	پیوست الف(الزامی)نقش نوشته‌ها و علامت‌ها، نشانگرهای مسیر و پلاک‌های شماره
۱۸	پیوست ب(الزامی)چیدمان اطلاعات کارکنان و اطلاعات سرویس مسافرین روی واگن‌ها
۱۹	پیوست پ(الزامی)نوار اطلاعاتی: اطلاعات دائمی مورد استفاده مسافرین در دو انتهای واگن
۲۰	پیوست ت(الزامی)نشانگر مسیر ، در بیرون واگن
۲۲	پیوست ث(الزامی)مثال‌های خط و چیدمان حروف
۲۳	پیوست ج(الزامی)چارچوب مسیر، در داخل واگن، نشانگر و پلاک شماره
۲۵	پیوست چ(الزامی)نشانگر مسیر، در داخل واگن
۲۶	پیوست ح(الزامی)پلاک شماره در داخل و خارج واگن و نگهدارنده پلاک
۲۸	پیوست خ(الزامی)علامت طول کلی تامپون، علامت بوژی نشان دهنده گام نامی و فاصله چرخ‌ها و علامت‌ها و نقش نوشته‌های متفرقه، در داخل واگن
۳۲	پیوست د(الزامی)علائم و نقش نوشته‌های مربوط به ترمز
۳۴	پیوست ذ(الزامی)علائم مربوط به آخرین تعمیرات اساسی
۳۵	پیوست ر(الزامی)علامت هشدار دهنده
۳۶	پیوست ز(الزامی)علامت واگن‌های مجهز به سیستم الکتروپنوماتیک بستن درب و کنترل از راه دور روشنایی
۳۷	پیوست ژ(الزامی)چارچوب شماره ذخیره صندلی
۳۸	پیوست س(الزامی)شماره گذاری صندلی ها در واگن‌های مسافری
۴۰	پیوست ش(الزامی)چارچوب علامت RIC
۴۲	پیوست ص (اطلاعاتی) کتابنامه

## پیش‌گفتار

استاندارد " راه آهن - نقش نوشته‌ها و علامت‌ها، نشانگرهای مسیر و پلاک‌های شماره متصل به وسایل نقلیه مسافری" که پیش‌نویس آن در کمیسیون‌های مربوط توسط (شرکت بهبود کیفیت کاوه) تهیه و تدوین شده و در یازدهمین اجلاس کمیته ملی استاندارد حمل و نقل مورخ ۹۲/۱۱/۵ مورد تصویب قرار گرفته است، اینک به استناد بند یک ماده ۳ قانون اصلاح قوانین و مقررات موسسه استاندارد و تحقیقات صنعتی ایران، مصوب بهمن ماه ۱۳۷۱، به عنوان استاندارد ملی ایران منتشر می‌شود. برای حفظ همگامی و هماهنگی با تحولات و پیشرفت‌های ملی و جهانی در زمینه صنایع، علوم و خدمات، استانداردهای ملی ایران در مواقع لزوم تجدیدنظر خواهد شد و هر پیشنهادی که برای اصلاح و تکمیل این استانداردها ارائه شود، هنگام تجدیدنظر در کمیسیون فنی مربوط مورد توجه قرار خواهد گرفت. بنابراین، باید همواره از آخرین تجدیدنظر استانداردهای ملی استفاده کرد.

منبع و مأخذی که برای تهیه این استاندارد مورد استفاده قرار گرفته به شرح زیر است:

UIC 580 : 1990, Inscriptions and markings, route indicators and number plates to be affixed to coaching stock used in international traffic

## " راه آهن - نقش نوشته‌ها و علامت‌ها، نشانگرهای مسیر و پلاک‌های شماره متصل به وسایل نقلیه مسافری "

### ۱ هدف و دامنه کاربرد

هدف از تدوین این استاندارد تعیین ویژگی‌های نقش نوشته‌ها و علامت‌ها، نشانگرهای مسیر و پلاک‌هایی که باید به وسایل نقلیه مسافری مورد استفاده در خطوط داخلی و بین‌المللی بین متصل گردند، می‌باشد. این استاندارد در موارد زیر کاربرد دارد:

- واگن‌های خواب، واگن‌های رستوران، واگن‌های سالنی و واگن‌های آمبولانس
- واگن‌های بار و پست
- واگن‌های حمل خودرو

یادآوری - انواع واگن‌های فوق از این به بعد به عنوان " وسایل نقلیه مسافری ریلی " نامیده می‌شوند.

### ۲ مراجع الزامی

مدارک الزامی زیر حاوی مقرراتی است که در متن این استاندارد ملی ایران به آن‌ها ارجاع داده شده است. بدین ترتیب آن مقررات جزئی از این استاندارد ملی ایران محسوب می‌شود. در صورتی که به مدرکی با ذکر تاریخ انتشار ارجاع داده شده باشد، اصلاحیه‌ها و تجدید نظرهای بعدی آن مورد نظر این استاندارد ملی نیست. در مورد مدارکی که بدون ذکر تاریخ انتشار به آن‌ها ارجاع داده شده است، همواره آخرین تجدید نظر و اصلاحیه‌های بعدی آن‌ها مورد نظر است. استفاده از مراجع زیر برای کاربرد این استاندارد الزامی است:

۱-۲ استاندارد ملی ایران ۸۵۴۴: علامت‌گذاری عددی یکنواخت وسیله نقلیه مسافری (ریلی کشیده شونده)

۲-۲ استاندارد ملی ایران ۳۲۰۸۱۳: ترمزها- مقررات مربوط به طرح قطعات ترمز

۳-۲ استاندارد ملی ایران ۱۰۴۳۷: راه آهن- منبع تغذیه الکتریکی قطارها- مشخصات فنی استاندارد کابل قطار

۴-۲ استاندارد ملی ایران ۸۶۸۴: راه آهن- واگن‌های مسافری- پنجره‌های ساخته شده از شیشه‌های ایمنی

2-5 UIC 430-2: Conditions to be observed by coaches in order to be accepted for transfer between france and spain with changing at the transit point

2-6 UIC 569: Regulations to be observed in the construction of coaches and vans suitable for conveyance by train ferry

2-7 UIC 413: measures to facilitate travel by rail.

2-8 UIC 440: Loudspeaker systems in RIC coaches.

2-9 UIC 541-3: Brakes-Disc brakes and disc brake linings.

2-10 UIC 560: Doors, entrance platforms, windows, steps, handles and handrails of coaches and luggage vans.

### ۳ کلیات

۱-۳ وسایل نقلیه مسافری باید دارای اطلاعات برای کارکنان قطار و مسافران باشند. این استاندارد، ماهیت و موقعیت نقش نوشته‌ها و علامت‌های استاندارد، نشانگرهای مسیر و پلاک‌های شماره را تعریف می‌کند.

#### ۲-۳ اطلاعات مربوط به وضعیت اضطراری

۱-۲-۳ اطلاعات مربوط به استفاده از واگن و امکانات آن (در درجه اول اهمیت)

۲-۲-۳ اطلاعات مربوط به خدمات ارائه شده در قطار و امکانات خاص موجود در آن (در درجه دوم اهمیت)

۳-۳ نحوه نمایش اطلاعات در بیرون و داخل وسیله نقلیه مسافری بستگی به درجه اهمیت آن دارد.

۴-۳ اطلاعات مربوط به وضعیت اضطراری باید کاملاً واضح و در نزدیکی منطقه خطر یا تجهیزات نصب شوند.

۵-۳ ساختار و رنگ ارقام اطلاعاتی مربوط به سه طبقه فوق باید به گونه‌ای ترکیب گردند که با هم هماهنگی داشته باشند.

۶-۳ توصیه می‌شود که اطلاعات داخل واگن‌ها به گونه‌ای تعبیه گردد که مسیر دسترسی به خدمات موجود را به مسافران نشان دهد.

۱-۶-۳ اطلاعات مربوط به خدمات مسافران و در صورت نیاز، مسیر دسترسی به آنها باید در کل سیستم به صورت یکپارچه موجود باشد.

۷-۳ اطلاعات مورد استفاده مسافران باید از نظر ارائه ظاهری و موقعیت مکانی، از اطلاعات کارکنان مجزا گردد.



#### ۴ نقش نوشته‌ها، علامت‌ها و نشانه‌های تصویری بیرون و داخل واگن

۱-۴ ماهیت، ابعاد و رنگ نقش نوشته‌ها و علامت‌ها شامل اطلاعات مسافران شامل اطلاعات مورد استفاده مسافران در خصوص خدمات ارائه شده و همچنین توضیحات مورد استفاده کارکنان که باید مستقیماً بر روی بدنه واگن<sup>۱</sup> باشند یا بر روی پلاک‌ها قرار گیرند در پیوست الف قید گردیده است. پیوست‌های ب و پ موقعیت نقش نوشته‌های بیرونی و پلاک‌هایی که باید در موقعیت مشابه از چپ به راست در دو طرف واگن قرار گیرند را مشخص می‌نماید.

۱-۱-۴ نقش نوشته‌ها و علامت‌ها باید به گونه‌ای قرار گیرند که همیشه قابل مشاهده باشند.

۲-۱-۴ نقش نوشته‌ها و علامت‌ها نباید به منظور دیگری روی بدنه واگن مورد استفاده قرار گیرد.

۲-۴ ارائه هر نوع اطلاعات اضافی دیگر بسته به نظر شرکت راه آهن دارد.

۱-۲-۴ این نقش نوشته‌های اضافی باید در مکانی با فاصله بیشتر نسبت به محل نقش نوشته‌ها و علامت‌های تعریف شده در بند ۴-۱ و پیوست‌های الف تا پ قرار گیرند.

۳-۴ نقش نوشته‌ها و علامت‌ها بهتر است طبق شکل نشانه‌های تصویری قید شده در استاندارد UIC 413 بوده یا با حروف درشت سیاه باشند. نشانه‌های تصویری نباید همراه با متن توضیحی باشند. اگر انجام این کار اجتناب ناپذیر باشد، چنین متنی باید به صورت یکپارچه با کل سیستم باشد.

۱-۳-۴ نقش نوشته‌ها و علائم تعریف شده در بند ۴-۴ باید به زبان فارسی و یا انگلیسی با حروف لاتین و فارسی باشد.

۲-۳-۴ نقش نوشته‌های تعریف شده در بند ۴-۵ باید به زبان‌های انگلیسی و فارسی نشان داده شوند.

۱-۲-۳-۴ اضافه نمودن متن به یک یا چند زبان دیگر مجاز است.

#### ۴-۴ نقش نوشته‌ها و علامت‌ها در بیرون واگن

نقش نوشته‌ها و علائم بیرونی زیر که مطابق بند ۴-۱ تعریف شده است، باید به گونه‌ای در واگن‌ها نصب گردند که کاملاً در معرض دید باشند.

۱-۴-۴ علامت مشخصه شرکت راه آهن/ مالک واگن و در صورت نیاز، شعار مربوط

---

۱- ابعاد داده شده در پیوست‌ها بر حسب میلی‌متر می‌باشد. ابعاد حداقل و حداکثر جنبه توصیه‌ای دارند.

۲-۴-۴ علامت شناسایی همراه با شماره واگن باید طبق استاندارد ملی ایران به شماره ۸۵۴۴ باشد.

۳-۴-۴ یکی از علائم [RIC] زیر طبق پیوست ش:

۱-۳-۴-۴ علامت [RIC ۱۰۰] طبق شکل ش-۱ از پیوست ش، نشان‌دهنده این است که واگن دارای مشخصه‌های زیر می‌باشد:

- مطابق مقررات RIC می‌باشد.

- می‌تواند در حداکثر سرعتی که در قاب سمت چپ علامت [RIC] قید گردیده، حرکت نماید.

۲-۳-۴-۴ علامت قید شده در شکل ش-۲ از پیوست ش، نشان‌دهنده این است که واگن دارای مشخصه‌های زیر می‌باشد:

- مطابق مقررات RIC می‌باشد.

- می‌تواند با حداکثر سرعتی که در قاب سمت چپ علامت [RIC] قید گردیده، حرکت نماید.

۳-۳-۴-۴ مطابق شرایط خاص پیوست II مقررات [RIC] شرکت‌های راه آهن که واگن‌ها می‌توانند در خطوط آنها سیر نمایند، نماد آنها (مطابق پیوست RIC) در قاب سمت راست علامت [RIC] درج می‌گردد، واگنی که سازگار با شرایط خاص راه آهن، مطابق پیوست II مقررات RIC نباشد با علامت \* و طبق شکل ش-۲ از پیوست ش و به صورت جدا از نماد راه آهن مذکور نمایش داده می‌شود.

۴-۳-۴-۴ علامت † مطابق شکل ش-۳ از پیوست ش نشان می‌دهد که واگن با شرایط استاندارد UIC 569 برای انتقال به کشتی بر روی سطح شیب‌دار متحرک با زاویه کمتر یا مساوی  $2^{\circ}30'$  (در صفحه عمودی و خط با شعاع قوس ۱۵۰ متر، مطابقت دارد). نقش نوشته‌ها نمایش داده شده در قاب، در صورت نیاز باید همراه با خطوط با زاویه رمپ بزرگتر و شعاع قوس کمتر در این مسیرها عبور نماید.

۵-۳-۴-۴ علامت E طبق شکل ش-۴ از پیوست ش نشان‌دهنده این است که واگن مطابق با شرایط استاندارد UIC 430-2 برای حرکت روی خطوط RENFE و CP می‌باشد.

۶-۳-۴-۴ اگر واگن‌ها مطابق تمام شرایط مورد نیاز باشند می‌توانند دارای علامت [RIC] گردند.

۴-۴-۴ وزن خالص، شامل ۵۰٪ آب ذخیره شده و وزن کل بر حسب تن و موارد زیر می‌باشد:

- در مورد واگن‌های مسافری، تعداد صندلی‌ها، مطابق شکل‌های خ-۴ یا خ-۵ از پیوست خ

- در مورد واگن‌ها و واگن‌های پست، حد مجاز بار مطابق با شکل خ-۶ از پیوست خ

- در مورد واگن‌های مسافری مجهز به کوپه نگهداری بار، تعداد صندلی‌ها و حد مجاز بار مطابق با شکل خ-۷ از پیوست خ

۵-۴-۴ برای ترمزهای هوای فشرده، علامت‌ها و نقش نوشته‌ها مطابق پیوست د و استاندارد UIC545،  
به علاوه وزن ترمز و نقش نوشته‌ها مطابق استاندارد UIC 545

۶-۴-۴ برای واگن‌های مجهز به ترمز دیسکی، نمایشگر بررسی عملکرد ترمز مطابق استاندارد  
UIC 541-3

۷-۴-۴ برای واگن‌های مجهز به بلوک ترمز کامپوزیتی با ضریب اصطکاک بالا، علامت K مطابق با  
استاندارد UIC 545، روی پوشش جعبه یا کابینت جهت نگهداری بلوک‌های ترمز یدکی، طبق استاندارد  
ملی ایران به شماره ۳۲۰۸۱۳

۸-۴-۴ ثبت تاریخ آخرین تعمیرات اساسی همراه با خدمات انجام شده روی واگن، با استفاده از یکی از  
علائم شکل ذ-۱ (الف یا ب) پیوست ذ

۹-۴-۴ برای واگن‌های حمل کالا به منظور انجام امور گمرکی و برای واگن‌های دارای کوپه‌های مجزا،  
درج یک حرف (A,B,...) روی هر کوپه (در مواردی که واگن‌ها دارای راهروی کناری نیستند).

۱۰-۴-۴ برای منبع تغذیه، نقش نوشته‌ها طبق استاندارد ملی ایران به شماره ۱۰۴۳۷

۱۱-۴-۴ طول کلی تامپون واگن با استفاده از علامت قید شده در شکل خ-۱ از پیوست خ، فاصله بین  
مراکز بوژی، و فاصله بین محورها در یک بوژی به کمک علامت قید شده در شکل خ-۲ از پیوست خ

۱۲-۴-۴ بر روی تمام سوکت‌های قلاب و دوشاخه‌های خطوط قطار و نیز، واگن‌های دارای پله‌های  
ورودی، که قسمت بالای آنها بیشتر از ۲۰۰۰ میلی‌متر از سطح بالای ریل ارتفاع دارد، واگن‌های مجهز به  
نردبان که از ارتفاع مذکور تجاوز نمی‌نماید، علامت هشداردهنده خط قید شده در پیوست ر کاملاً در  
نزدیکی این نقاط

۱۳-۴-۴ برای واگن‌های دارای موارد زیر:

- با تجهیزات بلندگو، علائم ارائه شده در استاندارد UIC 440
- مجهز به سیستم الکتروپنوماتیک بستن درب‌ها و کنترل از راه دور برای سیستم روشنایی، علامت  
قید شده در پیوست ز

۱۴-۴-۴ در فضای ورودی در صورت وجود ترمز دستی، در هر دو طرف واگن بر روی تیر افقی نزدیک  
درب ورودی، علائم تصویری و نوشتاری مطابق استاندارد UIC 545

۱۵-۴-۴ به منظور مشخص نمودن وسایل تخلیه و پر نمودن مخازن آب و لوله‌ها، قید شده در استاندارد UIC 563

۱۶-۴-۴ برای واگن‌های متعلق به مالکین خصوصی، علامت قید شده در شکل خ-۸ از پیوست خ پیش از رقم خود بررسی<sup>۱</sup> (به بند ۴-۴-۲ مراجعه گردد).

۱۷-۴-۴ برای واگن‌هایی که هنگام سیر در تپه مانوری با شعاع ۲۵۰ متر، بسته به نوع طراحی یا تجهیزات مورد استفاده در آنها، ممکن است دچار آسیب و خرابی شوند، علامت قید شده در شکل خ-۳ از پیوست ح با ذکر حداقل شعاع قوس قابل گذر.

۱۸-۴-۴ سال ساخت واگن نزدیک پله های ورودی یا روی تیرافقی

۱۹-۴-۴ به منظور علامت گذاری وسیله بازیابی سیگنال اضطراری، در صورتی که وسیله مذکور داخل جعبه ای در بیرون واگن قرار دارد، علامت گذاری مطابق استاندارد UIC 545 می باشد.

۲۰-۴-۴ برای چرخ‌های بانداژی، چهار نوار رنگی که با وجه بیرونی بانداژ و تاج زاویه ۲۰ درجه می‌سازد.

۲۱-۴-۴ برای واگن‌های آب بندی شده در مقابل فشار، علامت (P) مطابق RIC درون قاب در مجاورت قاب دیگری که تجهیزات سیستم صوتی را نشان می دهد.

۲۲-۴-۴ برای واگن‌های با سیستم توالت دارای مخزن سپتیک، نماد مشخص شده در استاندارد UIC 563

#### ۵-۴ نقش نوشته‌ها، علائم نوشتاری و تصویری در داخل واگن

۱-۵-۴ شناسه‌گذاری درجه سالن یا کوپه در ارتفاع دید مسافر در راهروهای کناری یا در نزدیکی درب‌های کوپه‌ها و در هر یک از راهروهای ورودی بر روی دیواره‌ها روبروی درهای ارتباطی باید انجام گیرد. در واگن‌های ترکیبی شناسه گذاری درجه یک و دو در هر یک از راهروهای ورودی باید انجام شود.

۱-۱-۵-۴ در واگن‌های مسافری دارای راهرو میانی، علامت مشخصه درجه سالن باید در دو انتهای سالن نصب شود.

---

1-Self-check

۴-۵-۲ ممنوعیت تکیه به پنجره ها با علامت تصویری مطابق بند ۴-۵-۱۳ به صورت نقش نوشته زیر :  
" به پنجره تکیه ندهید "

۴-۵-۱-۲ این نقش نوشته ها یا علائم تصویری باید روی یا نزدیک تمام پنجره های متحرک که بتوان به آن تکیه داد نصب گردد.

۴-۵-۳ علامت هشدار دهنده به مسافران در خصوص باز شدن درهای ورودی کناری در زمان حرکت قطار مطابق استاندارد UIC 560 (به بند ۴-۵-۱۳ مراجعه گردد).

۴-۵-۴ شناسه گذاری موقعیت انتهایی درهای ورودی در زمان بسته بودن از نوع لولایی و لولایی تاشو مطابق استاندارد UIC 560

۴-۵-۵ علامت ترمز اضطراری و هشدار اینکه استفاده غیر مجاز ایجاد جریمه خواهد نمود مطابق استاندارد UIC 454

۴-۵-۶ علامت هشدار دهنده در خصوص استفاده نکردن از توالت های قفل نشده در زمانی که قطار در ایستگاه است:  
" هنگام توقف در ایستگاه از توالت استفاده نکنید "

۴-۵-۷ نصب یک حرف بر روی هر کوپه در مورد واگن های حمل مواد، به منظور انجام امور گمرکی واگن های دارای راهروی کناری و چند کوپه

۴-۵-۸ فهرست بررسی وسایل جانبی  
۴-۵-۸-۱ در صورت امکان، فهرست بررسی وسایل باید داخل کابینت کنترل تجهیزات برقی قرار گیرد.

۴-۵-۹ جملات زیر باید روی شیشه جعبه نگهدارنده چکش اضطراری نوشته شود:

- چکش اضطراری

- علامت مشخص شده در استاندارد ملی ایران به شماره ۸۶۰۸۴

۴-۵-۱۰ شناسه گذاری کوپه های "سیگاری" و "غیرسیگاری" با استفاده از علائم تصویری مرتبط (به بند ۴-۵-۱۳) که در کوپه و راهرو دیده شود.

۴-۵-۱۰-۱ این علائم تصویری می‌توانند با نوشته " سیگاری " و " غیرسیگاری " به زبان فارسی و انگلیسی باشند.

۴-۵-۱۰-۲ برای واگن‌های دارای راهروی میانی، نقش نوشته " سیگاری " و " غیرسیگاری " باید در انتهای سالن‌ها نصب گردد.

۴-۵-۱۰-۳ علامت " غیرسیگاری " باید در تمام راهروهای کناری و راهروهای ورودی نشان داده شود. جایی که راهروهای کناری به کمک درها به بخش‌های مختلف تقسیم بندی می‌شود، این علامت باید در هر طرف این بخش‌ها نصب شود.

۴-۵-۱۱ زمانی که وسیله بازیابی ترمز اضطراری، درون یک جعبه قرار دارد، این جعبه باید دارای علامت موجود در استاندارد UIC 545 باشد.

۴-۵-۱۲ شماره واگن در هر راهروی ورودی

۴-۵-۱۳ علائم تصویری زیر مطابق استاندارد UIC 413

توالتها	شماره ۱۲	-
شرکت راه‌آهن می‌توانند از دو نماد عمومی برای شماره ۱۲ یا دو علامت تصویری شماره ۱۳ (بانوان) و شماره ۱۴ (آقایان) در کنار هم استفاده کنند.		
غیرسیگاری‌ها	شماره ۷۰	-
سیگاری‌ها	شماره ۷۱	-
دما	شماره ۷۲	-
کلید تهویه	شماره ۷۳	-
کلید روشنایی	شماره ۷۴	-
تنظیم سیستم بلندگو	شماره ۷۵	-
قبل از ایستادن قطار باز نکنید	شماره ۷۸	-
تکیه ندهید	شماره ۷۹	-
چیزی از پنجره به بیرون پرتاب نکنید	شماره ۸۰	-
دستشویی	شماره ۸۱	-
برای آب از پدال پایی استفاده نمایید.	شماره ۸۲	-
آب غیرآشامیدنی	شماره ۸۳	-
پرریز برقی	شماره ۸۴	-
سطل آشغال برای دستمال توالت	شماره ۸۵	-

۴-۵-۱۳-۲ همچنین توصیه می‌گردد از علائم زیر نیز استفاده شود:

شماره ۲۱	-	پیکان نشان دهنده جهت حرکت (به عنوان مثال مسیر واگن رستوران یا دستشویی)
شماره ۲۲	-	افراد معلول
شماره ۳۳	-	تلفن عمومی
شماره ۳۴	-	رستوران
شماره ۳۵	-	حمام
شماره ۷۶	-	صندلی برای افراد معلول
شماره ۷۷	-	کودکان خردسال

۴-۵-۱۴ علائم مشخص شده در استاندارد UIC 440 روی درهای کابینت‌های تجهیزات سیستم بلندگو

۴-۵-۱۵ علامت مشخص کننده قطعه بازکننده قفل درب اضطراری مطابق استاندارد UIC 560

## ۵ نشانگرهای مسیر

۵-۱ تمام واگن‌ها به غیر از واگن‌های پست، واگن‌های توشه و واگن‌های حمل خودرو، باید دارای قلاب آویزان برای نگه داشتن نشانگرهای مسیر (در بیرون واگن) باشند. قلاب‌های بالایی باید مطابق طراحی شکل ت-۱ از پیوست ت و قلاب پایینی با شکل ت-۱ (الف) از پیوست ت باشند. آنها باید مطابق شکل ت-۲ از پیوست ت نصب گردند.

۵-۱-۱-۱ نصب نشانگرهای مسیر ثابت (جدا نشدنی) و پلاک‌های شماره، مجاز می‌باشد.

۵-۱-۱-۱-۱ شکل و محتویات نشانگرها و پلاک‌ها باید مطابق مشخصات پلاک‌های قابل تعویض (جداشدنی) زیر بوده و حتی در شرایط نامناسب روشنایی قابل خواندن باشند. در چنین شرایطی، قلاب‌های مورد نیاز پلاک‌های قابل تعویض می‌توانند حذف شوند.

۵-۲ در مورد واگن‌هایی تحت مالکیت شرکت راه‌آهن، نشانگرهای مسیر، در بیرون واگن، باید از نظر شکل و ابعاد مطابق طراحی موجود در شکل ت-۳ از پیوست ت بوده و باید در نزدیکی هر در ورودی سمت راستی قرار گیرند (به پیوست پ مراجعه گردد) (به غیر از واگن‌های خواب و رستوران)،

۵-۳ در مورد واگن‌های مسافری که با سرعت بیش از ۱۶۰ km/h حرکت می‌کنند توصیه می‌گردد که نشانگرهای مسیر در بیرون واگن درون یک تو رفتگی قرار گیرند.

۵-۳-۱ در این صورت ابعاد تو رفتگی باید مناسب پلاک‌های مطابق شکل ت-۳ از پیوست ت باشد. زمانی که از چارچوب استفاده می‌گردد فضای خالی موردنظر برای پنل صفحه نقش نوشته، باید مطابق پیوست ت باشد.

۵-۴ دستورالعمل‌های ذکر شده در بند ۵-۱ تا ۵-۲-۱ فوق، باید برای واگن‌های پست و توشه بار و واگن‌های حمل خودرو که دارای نشانگر مسیر در بیرون واگن هستند، رعایت گردند.

۵-۵ نشانگرهای مسیر در بیرون واگن، باید ایستگاه‌های مبدا و مقصد قطار به علاوه برنامه زمان بندی سفر را نمایش دهند، ایستگاه مبدا باید در خط اول با حروف اندازه متوسط نشان داده شده و خط بعدی نمایشگر برنامه سفر با حروف کوچکتر و خط زیرین نشان دهنده ایستگاه مقصد با حروف متوسط باشد. ایستگاه‌های میانی مهم نیز باید با حروف متوسط نمایش داده شوند (مثال پیوست ت)

۵-۶ نام ایستگاه مبدا می‌تواند در همان خط برنامه سفر نمایش داده شود.

۵-۷ یک چارچوب نگهدارنده برای نشانگر مسیر، در داخل واگن، باید در نزدیکی درب ورودی در هر راهروی ورودی واگن مطابق پیوست ج نصب گردد.

۵-۸ نشانگر مسیر، در داخل واگن، باید مطابق پیوست چ نصب گردد.

۵-۸-۱ نصب نمایشگرهای مسیر ثابت (جدانشدنی) در داخل واگن، و پلاک‌های نشان دهنده اعداد، مجاز می‌باشد. در این صورت چارچوب می‌تواند حذف گردد.

۵-۹ متن و ساختار نشانگر مسیر، در داخل واگن، باید مشابه نشانگر مسیر، در بیرون واگن، باشد.

۵-۱۰ نقش نوشته‌های روی نشانگرهای مسیر، باید واضح باشند.

۵-۱۱ نام ایستگاه‌ها باید با حروف فارسی و لاتین بوده و رنگ حروف هر یک از زبان‌ها متفاوت باشد، داده شود.

۵-۱۲ در مواردی که شماره قطار و / یا نام آن باید نمایش داده شود، آنها باید با چشم، توسط خطوط افقی، از برنامه سفر قابل تشخیص باشد (به مثال پیوست ت مراجعه گردد).

۵-۱۳ در مورد ایستگاه مبدا، ایستگاه مهم میانی و ایستگاه مقصد و نیز شماره قطار و / یا نام آن، باید تمامی این موارد از سایر نقش نوشته‌ها به کمک اندازه و ضخامت متن، قابل تشخیص باشند.



۱۴-۵ این نشانگرها باید به ترتیب در خطوط متوالی، با تنظیم از لبه سمت چپ ظاهر گردند و در صورت نیاز شماره قطار در جلو نمایش داده شود.

۱۵-۵ پلاک‌های باید دارای علامت شرکت راه آهن مالک و نام ایستگاه اصلی، با حروف کوچک در لبه بالایی یا در کنار باشند. لبه پایینی خط باید موازی لبه صفحه مربوطه باشد.

## ۶ پلاک‌های شماره واگن

۱-۶ واگن‌ها، به غیر واگن رستوران، باید دارای پلاک شماره، در بیرون واگن، در نزدیکی هر درب ورودی و پلاک شماره، در داخل واگن، نزدیک نشانگر مسیر باشند.

۲-۶ ابعاد پلاک‌های شماره در داخل و بیرون واگن، همچنین نقش نوشته‌های روی آنها باید مطابق پیوست ح باشد.

۳-۶ پلاک‌ها شماره، در بیرون واگن، باید مطابق موارد موجود در پیوست ج نصب گردند.

۱-۳-۶ به علاوه، این پلاک‌ها باید در زمان باز بودن درب قابل دیدن باشند.

۴-۶ پلاک‌های شماره، داخل واگن، باید تا حد امکان بالای نشانگر مسیر نصب گردند (به پیوست ج مراجعه گردد).

۵-۶ پلاک‌های شماره واگن باید دارای نقش نوشته نام شرکت راه آهن مالک مطابق پیوست ح (در جلو یا در عقب باشند).

۶-۶ شماره سریال می‌تواند در نشانگر مسیر نشان داده شود.

## ۷ سایر نگهدارنده های اطلاعات

۱-۷ یک نوار اطلاعاتی باید در بیرون واگن، هم سطح پنجره و در مکان‌های زیر نصب گردد:

- نزدیک درب‌های ورودی
- اگر این فضا کافی نبوده یا زیر درب‌ها پنهان گردد بین پنجره های اول و دوم نصب گردد.
- درجه<sup>۱</sup> و نوع واگن و در صورت نیاز خدمات قابل ارائه شده را نشان دهد (پیوست پ)

۲-۷ علائم تصویری روی نوار اطلاعاتی باید مطابق سیستم "مسیریابی" استاندارد UIC 413 باشند.

۱-۲-۷ نوار اطلاعاتی نباید روی لبه دید بالایی یا پایینی پنجره را بپوشاند (به پیوست پ مراجعه گردد).

۱- فقط برای واگن های کوپه ای و روز رو

۲-۲-۷ ارتفاع فضای در نظر گرفته شده برای ارقام نشان‌دهنده درجه سالن که بدون خطوط اطراف در موقعیت‌های مرتفع (موقعیت ۱) نشان داده شده اند باید برابر دو واحد شبکه<sup>۱</sup> باشند. رقم موجود در نقشه علامت تصویری باید به سمت چپ تنظیم شده یا در مرکز قرار گیرد. عرض آن بستگی به قوانین چاپی برای فونت‌های مورد استفاده و فضای موجود در نگهدارنده اطلاعات دارد.

۳-۲-۷ سایر اقلام اطلاعاتی باید به کمک علائم تصویری (به غیر از متن‌های اضافی) نمایش داده شده و در موقعیت ۲ و ۳ بسته به اهمیت آنها قرار گیرند.

۴-۲-۷ در صورت نبودن ارقام نشان‌دهنده درجه سالن، به عنوان مثال در واگن‌های ارائه‌دهنده‌ی خدمات ویژه به مشتری، موقعیت ۱ باید خالی بماند یا برای علائم تصویری مشخص کننده خدمات ارائه شده استفاده گردد.

۵-۲-۷ به منظور تضمین تمایز ظاهری اقلام اطلاعاتی از نظر اهمیت، آنهایی که دارای درجه دوم اهمیت می‌باشند می‌توانند نصف فضای مورد نظر برای درجه اول اهمیت را به خود اختصاص دهند.

۶-۲-۷ اطلاعاتی که به صورت خطی ارائه می‌شوند باید به سمت چپ تنظیم شوند. سایر متن‌های مورد نیاز نیز باید به سمت چپ تنظیم شوند.

۷-۲-۷ رنگی که اقلام اطلاعاتی با آن نشان داده می‌شود بستگی به رنگ چارچوب دارد، به گونه ای که رنگی مغایر با رنگ زمینه داشته باشند.

۳-۷ در مورد ترکیب ارقام درجه سالن و علائم تصویری، در نوار اطلاعات، ترتیب زیر، به طور کنار هم در یک (چند) خط یا زیر یکدیگر به صورت ستونی باید استفاده گردد (به پیوست پ مراجعه گردد)

۱-۳-۷ موقعیت ۱: رقم درجه واگن

۲-۳-۷ موقعیت ۲: اقلام اطلاعاتی (درجه اول اهمیت)

درجه یک) علامت تصویری " سیگاری " / " غیرسیگاری "

درجه دو) نوع واگن

- کوپه ای / واگن با راهروی مرکزی

- واگن کوپه ای

- واگن خواب

- واگن رستوران، بوفه با بار

۷-۳-۳ موقعیت ۳: موارد اطلاعاتی (درجه دوم اهمیت)

درجه یک: خدمات مشتری

- دفتر مسافران
  - سرویس تلفن عمومی
  - کوپه کنفرانس
  - کوپه "مادر و کودک"
  - کوپه "افراد معلول" و غیره
- درجه دو: اقلام خاص در واگن (تهویه مطبوع و غیره)

۷-۴-۴ به منظور ساده سازی تشخیص سالن‌های درجه ۱ از یک فاصله معین، واگن‌ها باید دارای یک نوار زرد رنگ در هر دو، طرف درست در زیر سقف، باشند.

۷-۴-۱ این نوار زرد رنگ، با عرض حدوداً ۱۰۰mm باید در طول کوپه‌های سالن درجه ۱ و در صورت امکان راهروهای درجه ۱ ادامه پیدا کند. در مورد واگن‌های با دو درجه راحتی و استقرار مسافری، این نوار باید روی خط مرکزی پنجره و نزدیک به واگن درجه ۲ ادامه یابد.

۷-۴-۲ در مورد واگن‌های با رنگ روشن، توصیه می‌گردد که این نوار با یک چارچوب یا زیرخط پهن تیره با عرض حدود ۱۰mm مشخص شود.

۷-۴-۳ این باند رنگی در صورتی که رنگ واگن یا موارد دیگر کاملاً نشاندهنده درجه ۱ بودن واگن باشد می‌توان این باند رنگ را حذف نمود.

## ۸ علائم صندلی

### ۸-۱ امکانات مربوط به علائم صندلی

به منظور ایجاد امکان رزرو صندلی، واگن‌های کوپه‌ای و روز رو باید به امکانات زیر مجهز گردند:

#### ۸-۱-۱ واگن‌های روز رو یا راهروی کناری

- بالای هر صندلی: یک پلاک شماره
- در راهرو در کنار هر کوپه: چارچوب‌های مخصوص رزرو صندلی با تعداد کافی جا برای نصب برچسب‌های رزرو و صندلی با اندازه ۳۲×۱۰۵mm برای تمام صندلی‌ها

#### ۲-۱-۸ واگن های روز رو با راهروی مرکزی

- بالای هر صندلی: یک نگهدارنده مخصوص شماره ذخیره جا دارای یک شماره جدا نشدنی باشند که برچسب ۳۲×۱۰۵mm بتواند وارد آن شود.

#### ۱-۲-۱-۸ موارد استثناء

- شماره جدانشدنی نیز می تواند از چارچوب جداگردد به علاوه، شماره جدانشدنی و نگهدارنده شماره ذخیره جا می تواند مستقل از صندلی ها روی دیواره کناری واگن یا بر روی ریل طولی طاقچه قرارگیری بار نصب گردد. به عنوان یک مورد استثناء، مجهز به واگن های با صندلی های قابل تنظیم می توانند دارای شماره های قابل تغییر باشند.

#### ۳-۱-۸ واگن های کوپه ای

- بالای هر صندلی: صفحه نگهدارنده شماره جدانشدنی
- در هر راهروی کناری در سمت هر کوپه: یک چارچوب حاوی شماره ذخیره متناسب با شماره صندلی ها که برچسب های شماره ذخیره جا با ابعاد ۳۲×۱۰۵mm بتوانند در آن جای گیرند.

- ۴-۱-۸ سیستمی به منظور نمایش شماره ذخیره صندلی ها می تواند بالای هر صندلی یا روی هر صندلی به تنهایی نصب گردد.

#### ۲-۸ شماره گذاری صندلی ها - تقسیم بندی بین کوپه های " سیگاری " و " غیرسیگاری "

۱-۲-۸ صندلی ها باید مطابق پیوست س شماره گذاری شوند.

#### ۲-۲-۸ کوپه های " سیگاری " و " غیرسیگاری " باید به بخش های زیر تقسیم بندی شوند:

تعداد کوپه ها:	شماره کوپه های " غیرسیگاری " و " سیگاری "
- ۱۲ کوپه	۸
- ۱۱ کوپه	۷
- ۱۰ کوپه	۷
- ۹ کوپه	۸
- ۸ کوپه	۶
- ۷ کوپه	۵
- ۶ کوپه	۴
- ۵ کوپه	۳
- ۴ کوپه	۲
- ۳ کوپه	۲
- ۲ کوپه	۱

یادآوری - در خصوص کوپه‌های سیگاری لازم است مطابق قوانین جاری کشور عمل گردد.

۱-۲-۲-۸ برای واگن‌های ترکیبی دارای سالن‌های درجه ۱ و ۲ این تقسیم بندی باید به طور جداگانه برای هر دو درجه سالن اعمال گردد.

۳-۲-۸ ترتیب قرارگیری و شماره‌گذاری کوپه‌های " سیگاری " و " غیرسیگاری " در واگن‌های A10,A9,B12,B11,B10,A5B6,A4B6 باید مطابق علائم تصویری نشان داده شده در پیوست س باشند.

۱-۳-۲-۸ توصیه می‌گردد که شرکت راه‌آهن این دیاگرام را برای قرارگیری و شماره‌گذاری کوپه‌های " سیگاری " و " غیرسیگاری " در واگن‌هایی با تعداد کوپه بیشتر از آنچه در بالا ذکر شد، بپذیرد.

۴-۲-۸ موارد موجود در بندهای ۲-۲-۸ تا ۱-۳-۲-۸ باید تا حد امکان برای واگن‌های دارای راهروی مرکزی نیز اعمال گردد.

## پیوست الف

### (الزامی)

#### نقش نوشته‌ها و علامت‌ها، نشانگرهای مسیر و پلاک‌های شماره

الف-۱ نقش نوشته‌ها و علامت‌ها، نشانگرهای مسیر و پلاک‌های شماره طبق جدول الف-۱ می‌باشد.

جدول الف-۱- نقش نوشته‌ها و علامت‌ها، نشانگرهای مسیر و پلاک‌های شماره

ردیف	توضیحات نقش نوشته‌ها و علامت‌گذاری‌ها	ابعاد مشخصه‌ها (برحسب میلی‌متر)	رنگ مورد استفاده در نقش نوشته‌ها <sup>(۲)</sup>
۱	حروف شناسایی مالک وسیله نقلیه مسافری (راه آهن یا غیر)	اختیاری	سفید مایل به زرد
۲	نوع نشانه <sup>(۱)</sup>	حداقل ۸۰	سفید مایل به زرد
۳	شماره واگن	حداقل ۸۰	سفید مایل به زرد
۴	وزن کل ناخالص، تعداد صندلی‌ها، محدوده مجاز بار برای واگن‌های توشه و پست	حداقل ۳۵	سفید مایل به زرد
۵	علامت RIC و ویژگی‌های منبع تغذیه	۹۰ (علامت RIC)	سفید مایل به زرد
۶	نشانه و نشانه تصویری وزن بر متر به دست آمده با ترمزدستی	حداقل ۳۵	سیاه روی زمینه روشن
۷	علامت اینکه واگن دارای تجهیزات بلندگو می‌باشد، درب به طور الکترونیکی-پنوماتیک بسته می‌شود و روشنایی دارای کنترل از راه دور می‌باشد.	طبق RIC	سفید مایل به زرد
۸	علامت تعمیر اساسی	حداقل ۳۵	سفید مایل به زرد
۹	طول کلی تامپون‌ها، فاصله بین مراکز بوژی و فاصله محورها در یک بوژی	حداقل ۳۵	سفید مایل به زرد
۱۰	نقش نوشته‌ها و علامت‌های ترمزگیری	حداقل ۳۵	سفید مایل به زرد
۱۱	علامت واگن مجهز به ترمز R	طبق استاندارد UIC 545	سفید مایل به زرد
۱۲	فضا برای علامت‌گذاری‌های بین‌المللی مخصوص ترمز	حداقل ۳۵	سفید مایل به زرد و قرمز

ادامه جدول الف-۱

ردیف	توضیحات نقش نوشته ها و علامت گذاری ها	ابعاد مشخصه ها (برحسب میلی متر)	رنگ مورد استفاده در نقش نوشته ها
۱۳	ایستگاه مبدا واگن <sup>۱</sup>	نام ایستگاه مبدا حداقل ۳۵ کلی " ایستگاه مبدا: ۲۰	رنگ متضاد
۱۴	قاب برای نصب برچسب		جعبه رنگ شده متضاد یا رنگ طرح واگن
۱۵	نشانه محل قرار گرفتن جک برای بالابری	اندازه ضلع های مربع: ۲۵ تا ۳۰، اندازه میلی: ۸۰×۱۰	سفید مایل به زرد
۱۶	سال ساخت واگن <sup>۳</sup>		
۱۷	علامت MC (فقط برای راه آهن های عضو OSJD)	حداقل ۸۰	سفید مایل به زرد
۱۸	علامت نشان دهنده آب بندی فشاری واگن	حداقل ۵۰	سفید مایل به زرد
۱۹	نشانه های مسیر در بیرون واگن	نشانه های اساسی: حداقل ۳۵ ایستگاه میانی: حداقل ۲۰	رنگ تاریک روی زمینه سفید
۲۰	پلاک شماره در بیرون واگن	به پیوست ب مراجعه گردد	قرمز روی زمینه سفید
۲۱	برای وسیله نقلیه مسافری: نشانه درجه سالن	به بند ۷-۲-۲ مراجعه گردد	به بند ۷-۲-۲ مراجعه گردد
۲۲	نشانه تصویری و هر گونه ارقام اطلاعاتی که به صورت دائمی بر روی نوارهای اطلاعاتی نوشته شده است.	داخل جعبه: حداقل ۱۵۰×۱۵۰ متن اضافی: حداقل ۲ واحد پایه	به بند ۷-۲-۲ مراجعه گردد
۲۳	نوار برای شناسایی سالن درجه یک	عرض نوار: تقریباً ۱۰۰	باند طیف زرد
۲۴	علامت اشغال توالی	به استاندارد UIC 563 مراجعه گردد	رنگ متضاد
۲۵	علامت واگن های تحت مالکیت بخش خصوصی	حداقل ۳۵	سفید مایل به زرد

۱- نقش نوشته های غیر اجباری

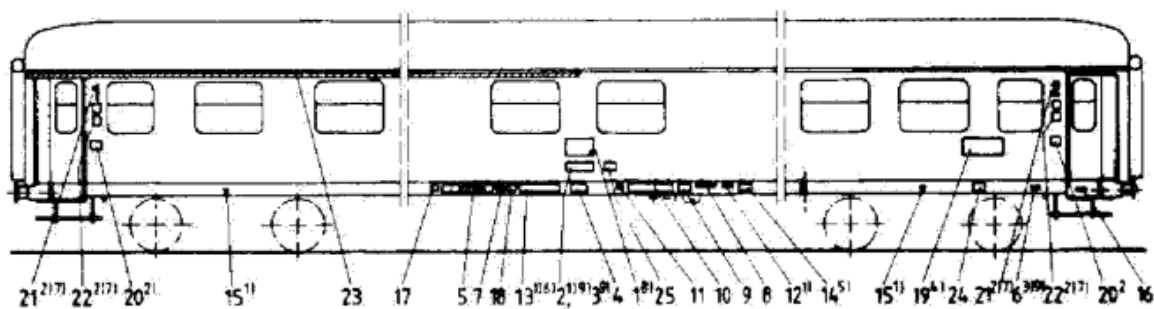
۲- در جایی که نقش نوشته ها در زمینه روشن نشان داده شده است باید رنگ متضاد مورد استفاده قرار گیرد.

۳- سال ساخت باید روی پلاک نام سازنده واگن نشان داده شود.

## پیوست ب (الزامی)

چیدمان مربوط به اطلاعات کارکنان و اطلاعات خدمات مورد استفاده مسافری روی بدنه واگن‌ها

ب-۱ چیدمان مربوط به اطلاعات کارکنان و اطلاعات خدمات مورد استفاده مسافری روی بدنه واگن‌ها طبق شکل ب-۱ می‌باشد.



شکل ب-۱- چیدمان مربوط به اطلاعات کارکنان و اطلاعات خدمات مورد استفاده مسافری روی بدنه واگن‌ها

ب-۲ مثال‌های مشخصه‌ها (حروف و شکل‌ها) طبق شکل ب-۲ می‌باشد.

حداقل ۸۰ یا ۲۵  
**Abc12**

یادآوری- نقش نوشته‌ها و علامت‌ها باید در یک ردیف از چپ به راست روی هر طرف واگن نوشته شود.  
زیرنویس:

- ۱- نقش نوشته‌ها اجباری نمی‌باشد.
- ۲- این نقش نوشته‌ها می‌تواند در ارتفاع مشابه بین اولین و دومین پنجره جایی که لبه زیرین اولین پنجره، بلندتر از بقیه پنجره‌ها بوده و فضای بین پنجره و درب، کافی می‌باشد، نوشته شود. همچنین پلاک شماره می‌تواند بالای تابلو نشان دهنده مقصد قرار گیرد.
- ۳- این نقش نوشته‌ها در انتهای ترمز دستی قرار می‌گیرد. این نقش نوشته‌ها را می‌توان کمی خارج از مرکز نصب کرد.
- ۴- نقش نوشته‌ها صرفاً جنبه پیشنهادی دارد.
- ۵- ابعاد:
  - حداقل ارتفاع: ۱۸۰ میلی‌متر
  - حداقل طول: ۲۵۰ میلی‌متر
- ۶- فضای لازم در نظر گرفته شده برای دومین نقش نوشته در صورتی که واگن به صورت موقت قرض گرفته شده باشد.
- ۷- به پیوست پ جهت چیدمان مراجعه گردد.
- ۸- این نقش نوشته می‌تواند در وضعیت دیگر روی بدنه جانبی واگن قرار گیرد.
- ۹- این نقش نوشته می‌تواند در طرف چپ از بست بر چسب RIC، روی بدنه جانبی واگن قرار گیرد.

شکل ب-۲- مثال‌های مشخصه‌ها

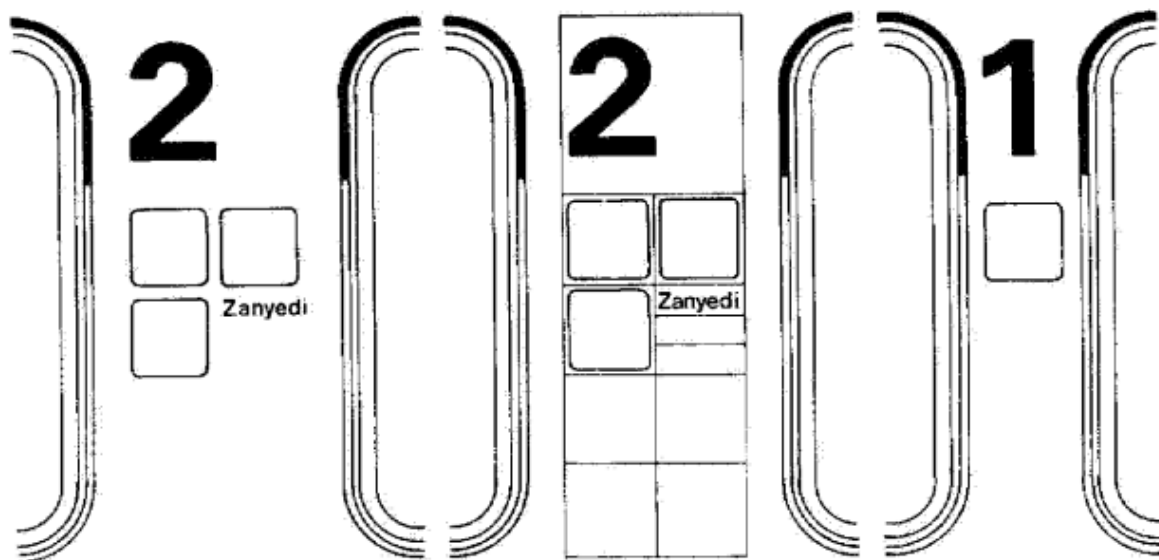


پیوست پ  
(الزامی)

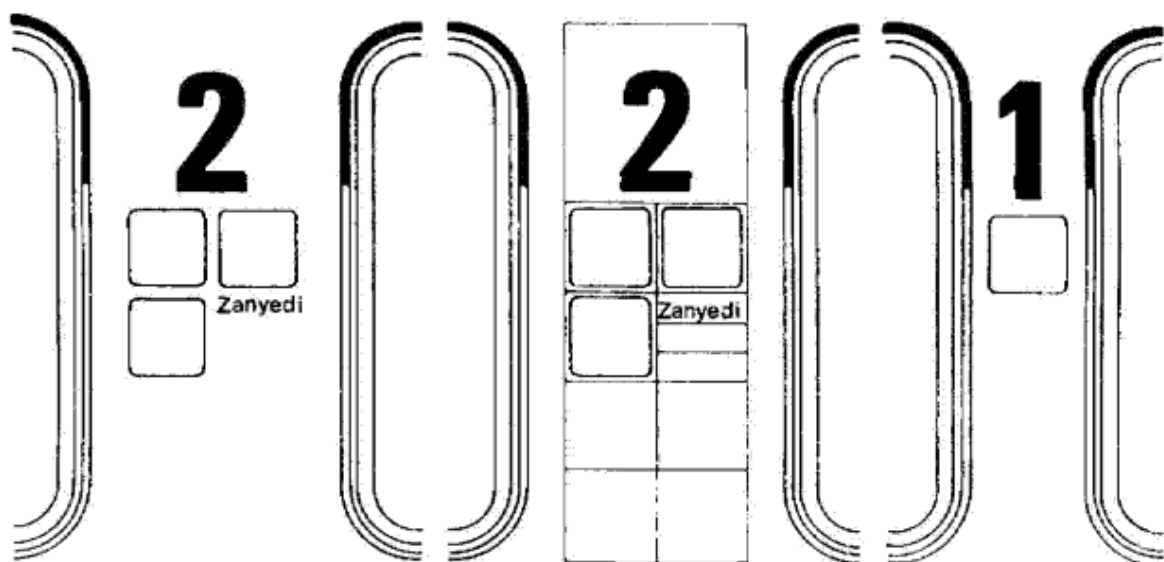
نوار اطلاعاتی: اطلاعات دائمی مورد استفاده مسافری در دو انتهای واگن

پ-۱ نوار اطلاعاتی:

اطلاعات دائمی مورد استفاده مسافری در دو انتهای واگن طبق شکل های پ-۱ و پ-۲ می باشد.



شکل پ-۱- نوار اطلاعاتی

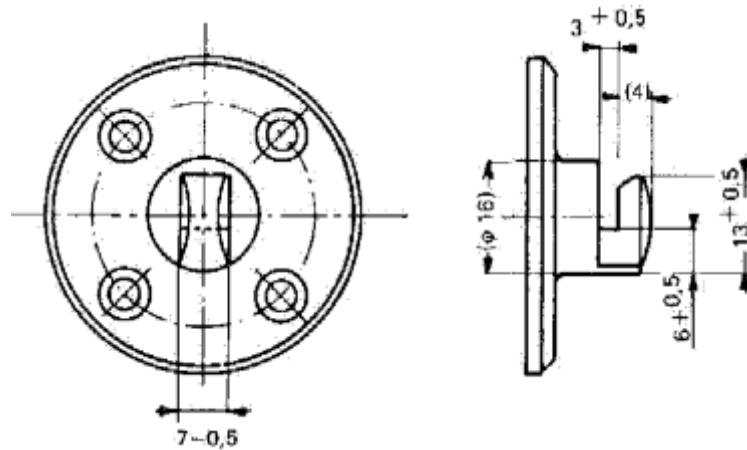


شکل پ-۲- نوار اطلاعاتی

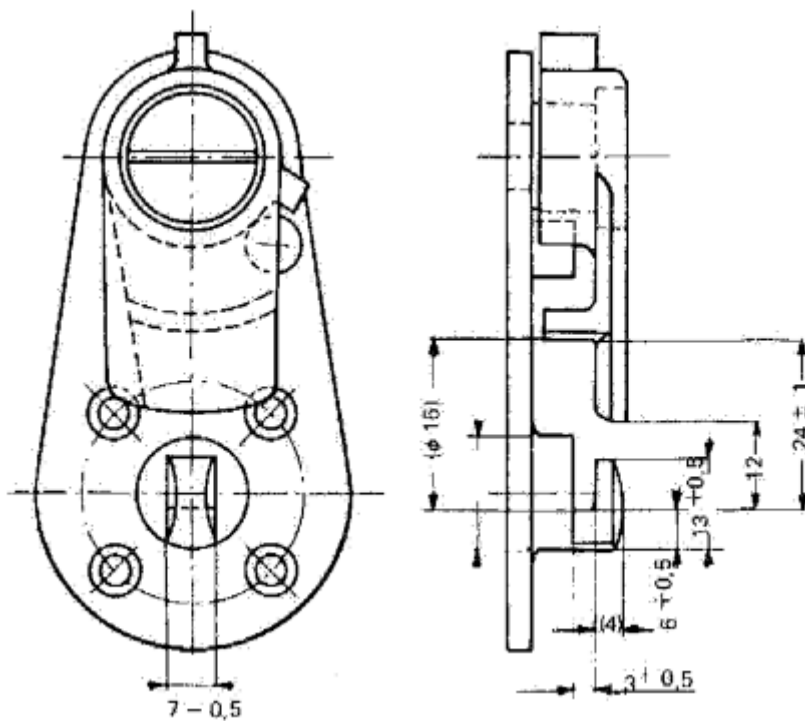
پیوست ت  
(الزامی)

نشانگر مسیر ، در بیرون واگن

ت-۱ نشانگر مسیر، در بیرون واگن طبق شکل ت-۱ می باشد.  
ابعاد به میلی متر



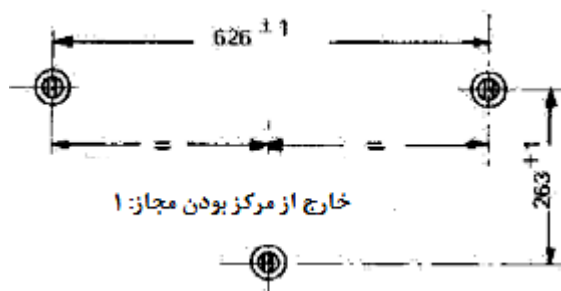
(الف)



(ب)

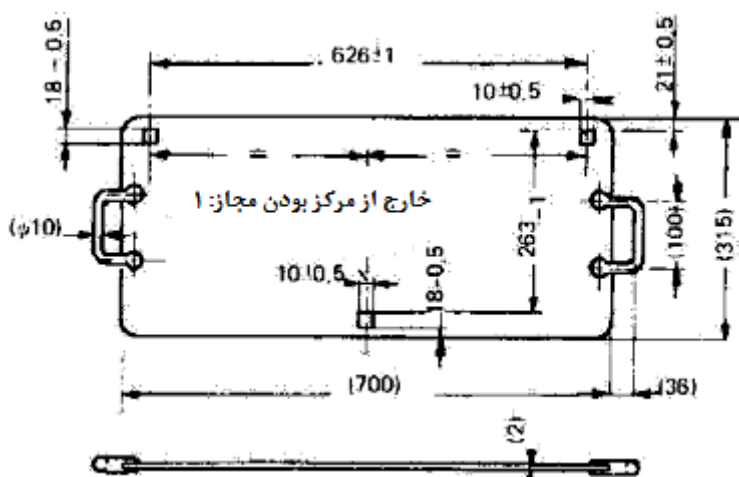
ت-۱- نشانگر مسیر در بیرون واگن

ت-۲ فاصله بین قلاب‌ها طبق شکل ت-۲ می‌باشد.  
ابعاد به میلی‌متر



شکل ت-۲- فاصله بین قلاب‌ها

ت-۳ نشانگر مسیر طبق شکل ت-۳ می‌باشد.



یادآوری- اندازه‌های نشان داده شده در (کروشه) به عنوان مرجع می‌باشد.

شکل ت-۳- نشانگر مسیر

پیوست ث  
(الزامی)  
مثال‌های خط و چیدمان حروف

ث-۱ مثال‌های خط و چیدمان حروف طبق شکل ث-۱ می‌باشد.

<b>D 217 Austria Express</b>
<b>Amsterdam CS-</b> Utrecht CS - Arnhem - Nijmegen - Krefeld - Köln - Bonn - Mainz - Mannheim - Heidelberg - Stuttgart - <b>München - Salzburg - Badgastein - Villach -</b> <b>Klagenfurt</b>
<b>Amsterdam CS-</b> <b>Paris</b>

یادآوری - اندازه مشخصه‌ها، فاصله بین خط‌ها و حروف، بستگی به قوانین چاپی مربوطه و فضای اطلاعاتی در دسترس دارد.

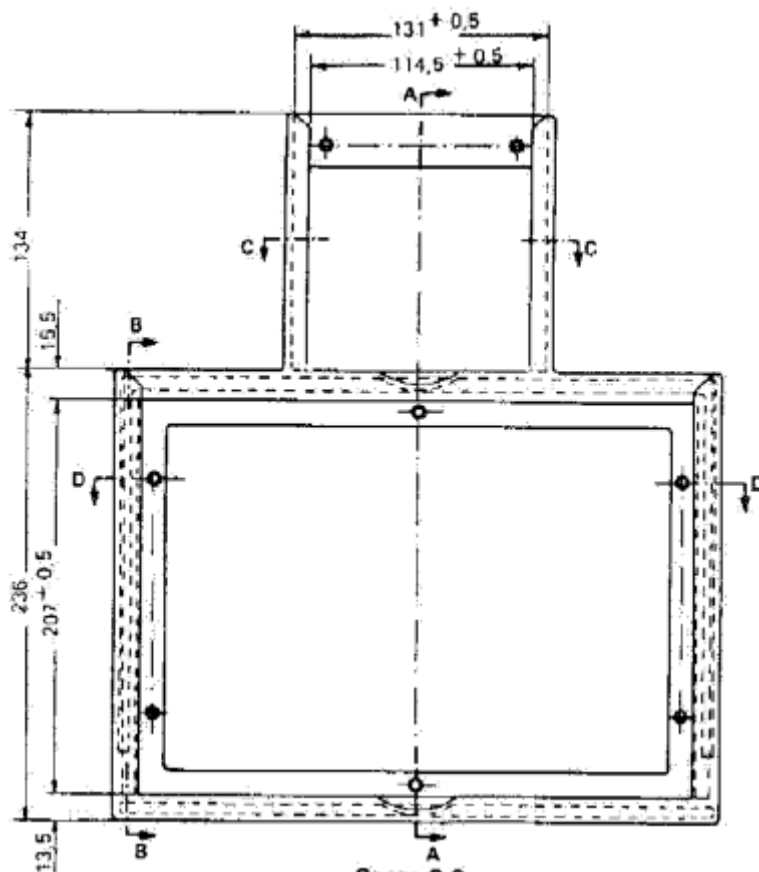
شکل ث-۱- مثال‌هایی از خط و چیدمان حروف

پیوست ج  
(الزامی)

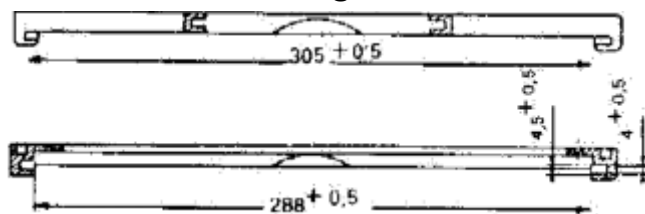
چارچوب مسیر، در داخل واگن، نشانگر و پلاک شماره

ج-۱ چارچوب مسیر در داخل واگن طبق شکل ج-۱ می باشد.

ابعاد به میلی متر



مقطع C-C

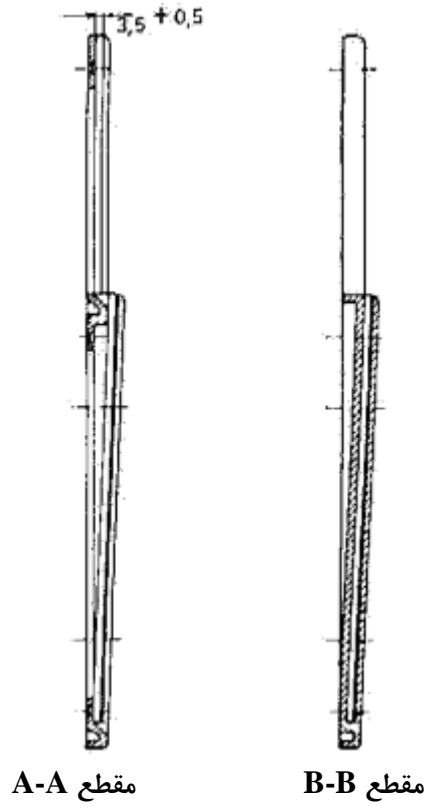


مقطع D-D

شکل ج-۱- چارچوب مسیر، در داخل واگن

ج-۲ نشانگر و پلاک شماره طبق شکل ج-۲ می باشد.

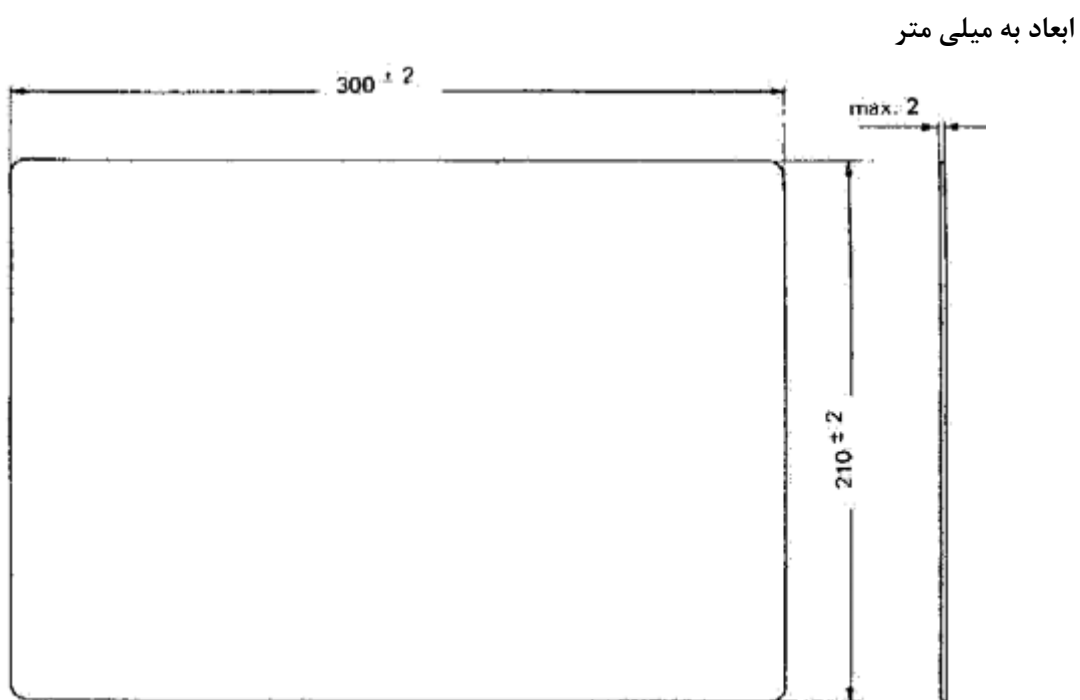
ابعاد به میلی متر



شکل ج-۲- نشانگر و پلاک شماره

پیوست چ  
(الزامی)  
نشانگر مسیر، در داخل واگن

چ-۱ نشانگر مسیر، در داخل واگن، طبق شکل چ-۱ می باشد.

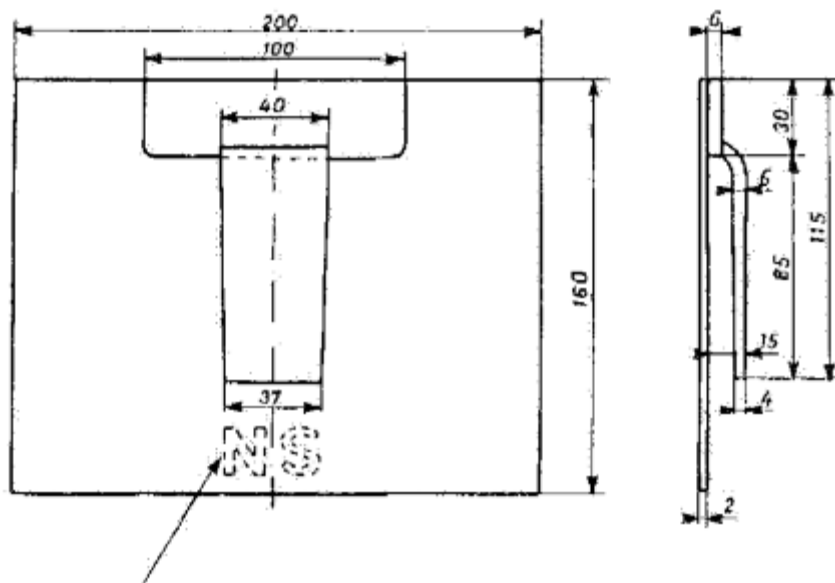


شکل چ-۱- نشانگر مسیر، در داخل واگن

پیوست ح  
(الزامی)

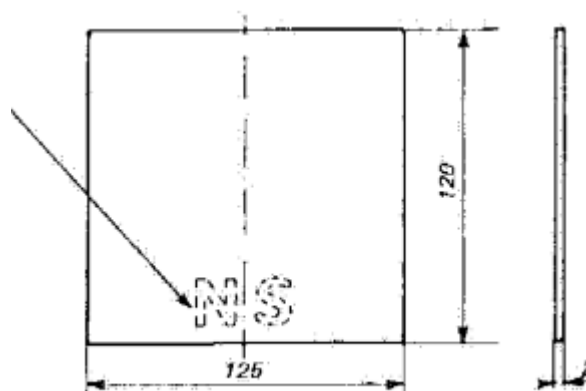
پلاک شماره در داخل و خارج واگن و نگهدارنده پلاک

ح-۱ پلاک شماره، در داخل و خارج واگن و نگهدارنده پلاک طبق شکل‌های ح-۱، ح-۲، ح-۳ و ح-۴ می‌باشد.



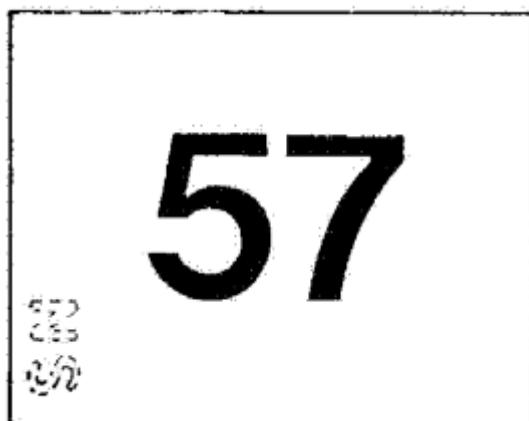
شکل ح-۱- پلاک شماره ، در بیرون واگن

ابعاد به میلی متر



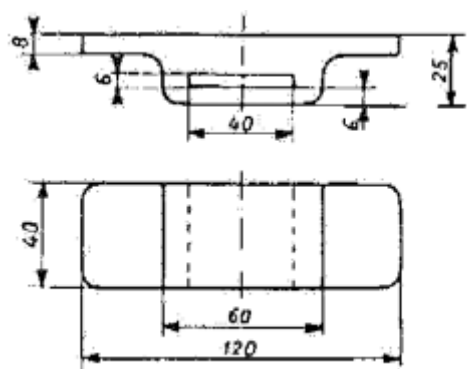
شکل ح-۲- پلاک شماره، در داخل واگن





شکل ح-۳- پلاک شماره، در داخل واگن

ابعاد به میلی متر



شکل ح-۴- نگهدارنده پلاک (فقط برای پلاک داخل واگن)

پیوست خ  
(الزامی)

علامت طول کلی تامپون، علامت بوژی نشان دهنده گام نامی و فاصله چرخ‌ها و علامت‌ها و نقش نوشته‌های متفرقه، در داخل واگن

خ-۱ علامت طول کلی تامپون و علامت بوژی نشان دهنده گام نامی و فاصله چرخ‌ها طبق شکل‌های خ-۱ و خ-۲ می‌باشد.

ابعاد به میلی‌متر

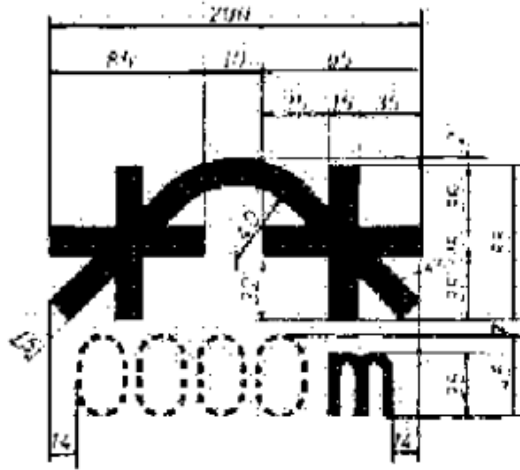


شکل خ-۱- علامت طول کلی تامپون



شکل خ-۲- علامت بوژی نشان دهنده گام نامی و فاصله چرخ‌ها

خ-۲ علامت‌ها و نقش نوشته‌های متفرقه در خارج واگن  
خ-۲-۱ نباید در تپه مانوری با شعاع قوس پیوندی کمتر از آنچه در علامت نشان داده شده، مانور نماید (به شکل خ-۳ مراجعه گردد).



شکل خ-۳- علامت مانور در تپه مانوری

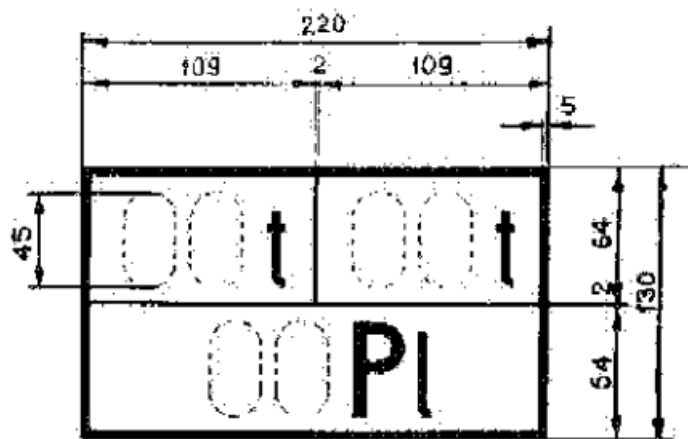
ابعاد به میلی متر

خ-۲-۲ علامت نشان دهنده سالن‌های همه درجه (به شکل خ-۴ مراجعه گردد):

- وزن خالص شامل ۵۰ درصد آب ذخیره شده (روی طرف چپ)

- وزن کل

- شماره صندلی ها



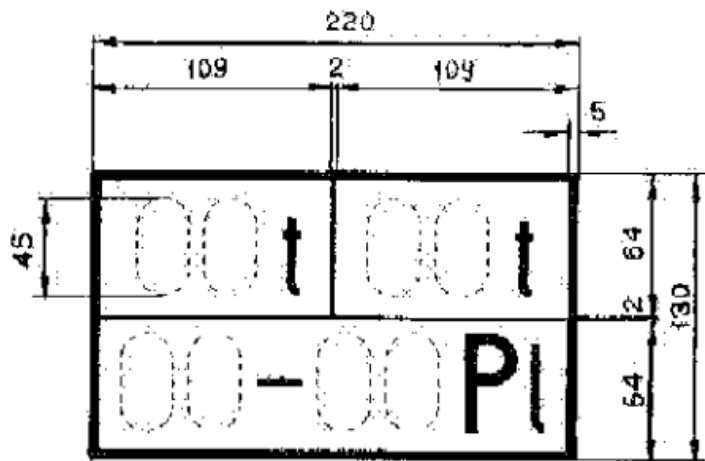
شکل خ-۴- علامت نشان دهنده سالن‌های هم درجه

خ-۲-۳ علامت نشان دهنده سالن‌های ترکیبی درجه ۱ و ۲

- وزن خالص شامل ۵۰ درصد آب ذخیره شده (روی طرف چپ)

- وزن کلی

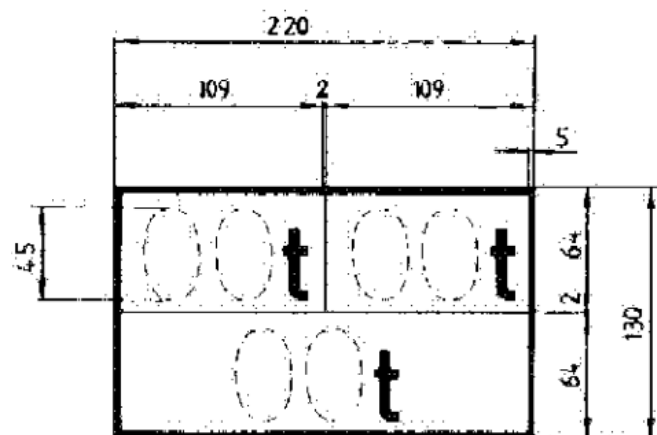
- شماره صندلی (سمت چپ شکل مربوط به صندلی های کوبه A می باشد).



شکل خ-۵- علامت نشان دهنده سالن‌های ترکیبی درجه ۱ و ۲

خ-۲-۴ علامت نشان دهنده واگن‌های توشه و پست (به شکل خ-۶ مراجعه گردد):

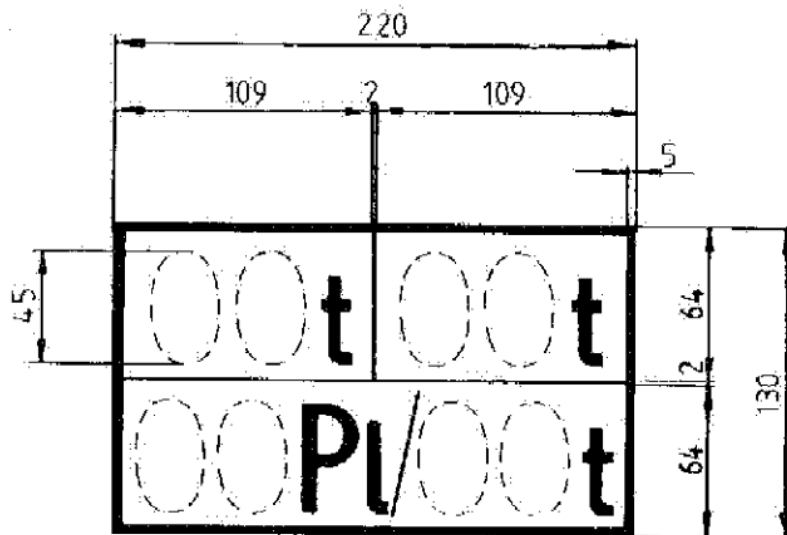
- وزن خالص شامل ۵۰ درصد آب ذخیره شده بر روی سمت چپ
- وزن کلی
- محدوده بار



شکل خ-۶- علامت نشان دهنده سالن‌های ترکیبی درجه ۱ و ۲

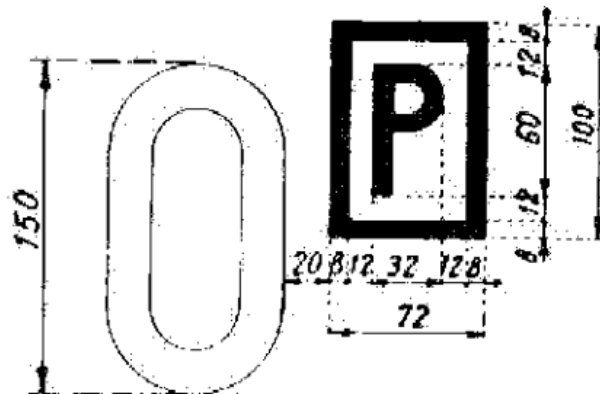
خ-۲-۵ علامت نشان دهنده واگن‌های دارای کوپه نگهداری بار (به شکل خ-۷ مراجعه گردد)

- وزن خالص شامل ۵۰ درصد آب ذخیره شده (در سمت چپ)
- وزن کلی
- تعداد صندلی‌ها در سمت چپ
- محدوده بار



شکل خ-۷- علامت نشان دهنده واکن های دارای کوپه نگهداری بار

خ-۲-۶ علامت واکن های مسافری خصوصی (به شکل خ-۸ مراجعه گردد).



شکل خ-۸- علامت واکن های مسافری تحت مالکیت خصوصی



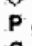



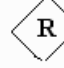


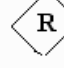
## پیوست د

### (الزامی)

#### علائم و نقش نوشته‌های مربوط به ترمز

د-۱ علائم و نقش نوشته‌های مربوط به ترمز طبق جدول د-۱ می‌باشد.

جدول د-۱، علائم و نقش نوشته‌های مربوط به ترمز

 ترمز R	} xx-GPR (1)	x (2)	 (3)	00t (7) (8)	00 % (6) (9)
				00t	00 %
			P (5)	00t	00 %
			G (6)	00t	00 %
 ترمز K	} xx-PR	x		00t (9)	00 % (9)
				00t	00 %
			P	00t	00 %
 ترمز R	} xx-R	x		00 (9)	00 % (9)
				00t (00t) (10)	00 %
 ترمز R	} xx-R	x		00t	00 %
			ترمز	} xx-GPR	x
P	00t	00 %			
G	00t	00 %			
ترمز	} xx-PR	x	R	00t	00 %
			P	00t	00 %
ترمز	} xx-GP	x	P	00t	00 %
			G	00t	00 %
ترمز	} xx-R	x		00t (00t) (10)	00 %
			ترمز	} xx-P	x

زیرنویس :

(۱) خلاصه شناسه گذاری ها برای ترمزهای هوای فشرده مورد پذیرش در حمل و نقل بین المللی مطابق استاندارد

UIC 545

(۲) علامت مشخصه برای:

- D: ترمزهای دیسکی (طبق استاندارد UIC 545)
- K: کفشک ترمز کامپوزیتی نصب شده است (طبق استاندارد UIC 545)
- ep: ترمز الکتروپنوماتیک (طبق استاندارد UIC 545)
- (۳) R ترمز، درصد وزن ترمز (طبق استاندارد UIC 545) ۱۵۰٪ تا ۱۷۰٪
- (۴) ترمز با راندمان عملکردی بالا: ۱۲۱٪ تا ۱۴۹٪
- (۵) ترمزهای قطار مسافری: ۱۰۵٪ تا ۱۲۰٪
- (۶) ترمز قطار باری
- (۷) وزن ترمز متناسب با هر بار ترمزگیری
- (۸) درصد ترمزگیری (مربوط به واگن خالی) متناسب (اختیاری)
- (۹) همراه با شتاب دهنده تخلیه (لوله‌ای): نقش نوشته‌های نشان داده شده، قرمز رنگ هستند.
- (۱۰) فقط در مورد واگن‌های مجهز به ترمز R، وزن ترمزگیری تا رسیدن به وضعیت پایین تر در گروه نشان داده شده است.

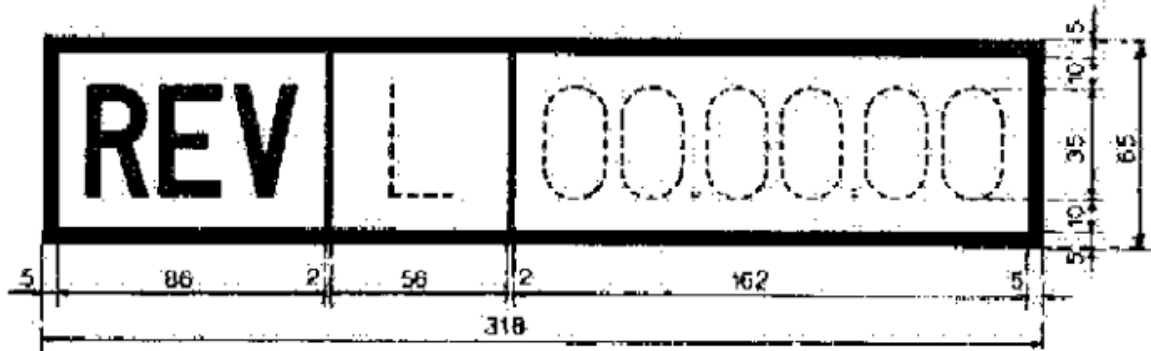
پیوست ذ

(الزامی)

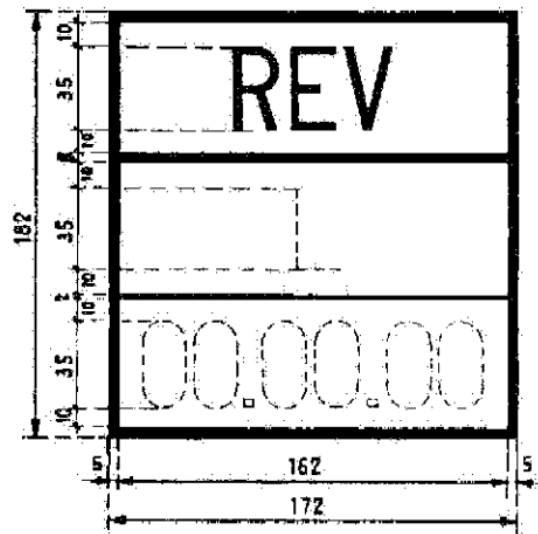
علائم مربوط به آخرین تعمیرات اساسی

ذ-۱ علائم مربوط به آخرین تعمیرات اساسی طبق شکل ذ-۱ می باشد.

ابعاد به میلی متر



(الف)



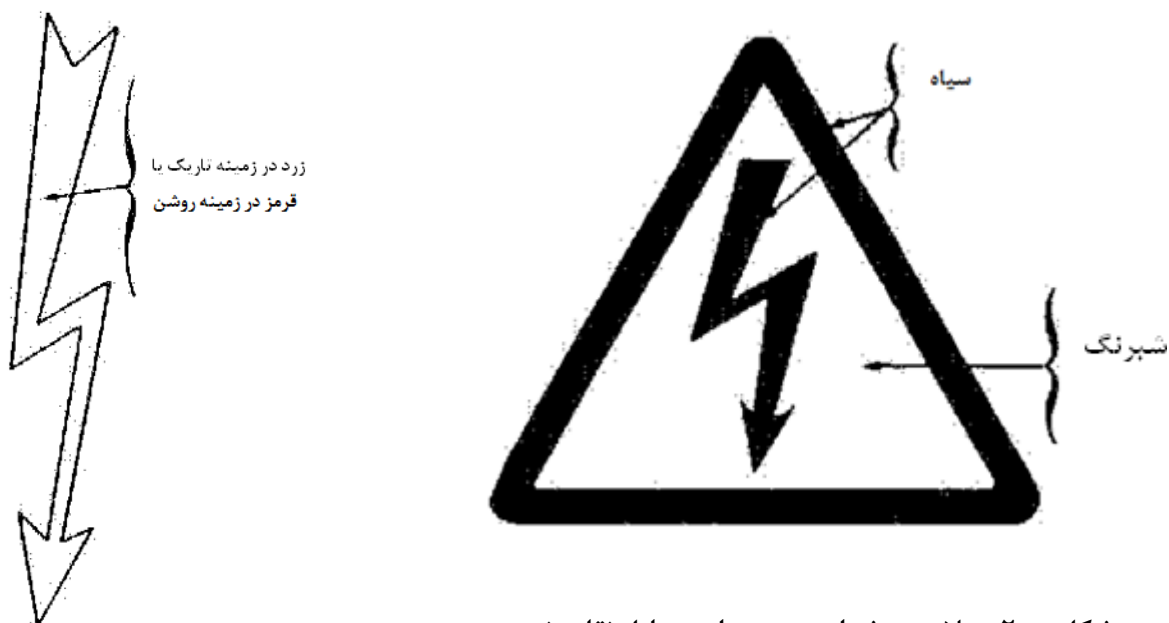
(ب)

شکل ذ-۱- علائم مربوط به آخرین تعمیرات اساسی



پیوست ر  
(الزامی)  
علامت هشدار دهنده

ر-۱ علامت هشدار دهنده برای وسایل نقلیه موجود طبق شکل ر-۱ و برای وسایل نقلیه نو که به ناوگان ریلی اضافه خواهد شد، طبق شکل ر-۲ می باشد.



شکل ر-۱- علامت هشدار دهنده برای  
وسایل نقلیه موجود

شکل ر-۲- علامت هشدار دهنده برای وسایل نقلیه نو

یادآوری- ابعاد علامت ها باید طوری باشند که در فضای مربوطه جا بگیرد:  
برای وسایل نقلیه موجود علامت شکل ر-۱ در فضای مربوطه و برای وسایل نقلیه نو که به ناوگان ریلی اضافه خواهد شد.  
علامت شکل ر-۲ در فضای مربوط به خود جا گیرد.

پیوست ز

(الزامی)

علامت واگن‌های مجهز به سیستم الکتروپنوماتیک بستن درب  
و کنترل از راه دور روشنایی

ز-۱ علامت واگن‌های مجهز به سیستم الکتروپنوماتیک بستن درب و کنترل از راه دور روشنایی طبق  
شکل ز-۱ می باشد.

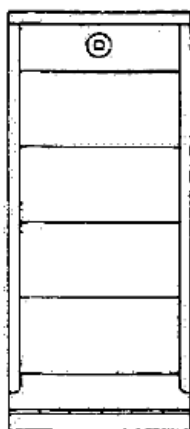
ابعاد به میلی متر



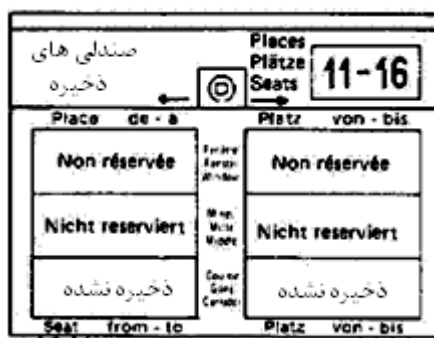
شکل ز-۱- علامت واگن‌های مجهز به سیستم الکتروپنوماتیک بستن درب و کنترل از راه دور روشنایی

پیوست ژ  
(الزامی)  
چارچوب شماره ذخیره صندلی

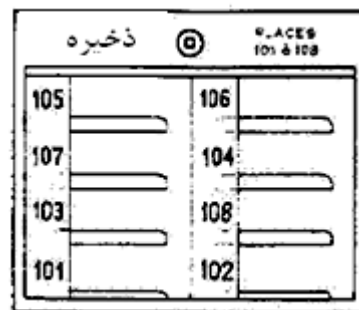
ژ-۱ چارچوب رزرو صندلی طبق شکل ژ-۱ می باشد.



(پ)



(ب)



(الف)

چارچوب باید : در کنار درب هر کوپه قرار گیرد.

شکل ژ-۱- چارچوب شماره ذخیره صندلی

پیوست س

(الزامی)

شماره گذاری صندلی ها در واگن های مسافری

س-۱ شماره گذاری صندلی ها در واگن های مسافری طبق موارد زیر می باشد.

سالن درجه یک

15 18	25 28	35 38	45 48	55 58	65 68	75 78	85 88	95 98	105 108
13 14	23 24	33 34	43 44	53 54	63 64	73 74	83 84	93 94	103 104
11 12	21 22	31 32	41 42	51 52	61 62	71 72	81 82	91 92	101 102
1	2	3	4	5	6	7	8	9	10

سالن درجه دو

15 16	25 26	35 38	45 48	55 58	65 68	75 78	85 88	95 96	105 106	115 116	125 126
17 14	27 24	37 34	47 44	57 54	67 64	77 74	87 84	97 94	107 104	117 114	127 124
13 18	23 28	33 38	43 48	53 58	63 68	73 78	83 88	93 98	103 108	113 118	123 128
11 12	21 22	31 32	41 42	51 52	61 62	71 72	81 82	91 92	101 102	111 112	121 122
1	2	3	4	5	6	7	8	9	10	11	12

سالن با صندلی های پهلو به پهلو و گردان

65	61	55	51	45	41	35	31	25	21	16	11	5	1
68	62	58	52	46	42	36	32	26	22	18	12	6	2
68	64	58	54	48	44	38	34	28	24	18	14	8	4
67	63	57	53	47	43	37	33	27	23	17	13	7	3

راهرو کناری و سالن درجه یک

15 16	25 26	35 36	45 48	55 58	65 68	75 78	85 88	95 96	105 106	115 116	125 126
13 14	23 24	33 34	43 44	53 54	63 64	73 74	83 84	93 94	103 104	113 114	123 124
11 12	21 22	31 32	41 42	51 52	61 62	71 72	81 82	91 92	101 102	111 112	121 122
1	2	3	4	5	6	7	8	9	10	11	12

راهروی کناری و سالن درجه دو

15 16	25 26	35 36	45 46	55 58	65 66	75 76	85 88	95 96	105 106	115 116	125 126
17 14	27 24	37 34	47 44	57 54	67 64	77 74	87 84	97 94	107 104	117 114	127 124
13 18	23 28	33 38	43 48	53 58	63 68	73 78	83 88	93 98	103 108	113 118	123 128
11 12	21 22	31 32	41 42	51 52	61 62	71 72	81 82	91 92	101 102	111 112	121 122
1	2	3	4	5	6	7	8	9	10	11	12

برای واگن های با کوبه های ۶ نفره، شماره گذاری صندلی ها مشابه سالن درجه دو می باشد.

س-۲ چیدمان و شماره گذاری ها در کوبه های "سیگاری ها" و "غیرسیگاری ها" طبق موارد زیر می باشد.

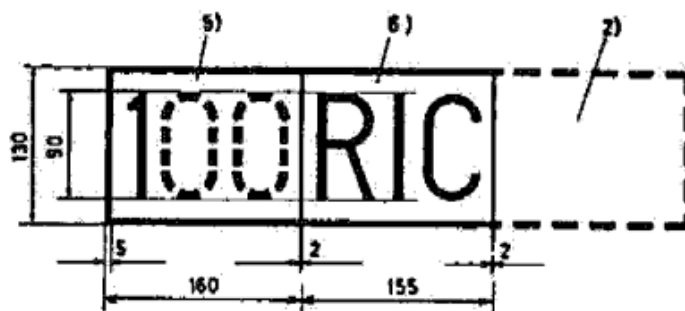
چیدمان و شماره گذاری در کوبه های "سیگاری ها" و "غیرسیگاری"	نوع واگن												
$\begin{array}{ c c c c c c c c c c } \hline 1 & 2 & 3 & 4 & 5 & 6 & 7 & 8 & 9 & 10 \\ \hline \end{array}$ $\begin{array}{ c c c c c c c c } \hline 1 & 2 & 3 & 4 & 5 & 6 & 7 & 8 & 9 \\ \hline \end{array}$	<p>A10</p> <p>A9</p>												
$\begin{array}{ c c c c c c c c c c c c } \hline 1 & 2 & 3 & 4 & 5 & 6 & 7 & 8 & 9 & 10 & 11 & 12 \\ \hline \end{array}$ $\begin{array}{ c c c c c c c c c c } \hline 1 & 2 & 3 & 4 & 5 & 6 & 7 & 8 & 9 & 10 & 11 \\ \hline \end{array}$ $\begin{array}{ c c c c c c c c c c } \hline 1 & 2 & 3 & 4 & 5 & 6 & 7 & 8 & 9 & 10 \\ \hline \end{array}$	<p>B12</p> <p>B11</p> <p>B10</p>												
<table style="width: 100%; border-collapse: collapse;"> <tr> <td style="text-align: center; width: 50%;"><b>A</b></td> <td style="width: 1px; border-left: 1px solid black;"></td> <td style="text-align: center; width: 50%;"><b>B</b></td> </tr> <tr> <td style="border: 1px solid black; padding: 2px;"><math>1 \ 2 \ 3 \ 4 \ 5</math></td> <td style="border-left: 1px solid black;"></td> <td style="border: 1px solid black; padding: 2px;"><math>6 \ 7 \ 8 \ 9 \ 10 \ 11</math></td> </tr> <tr> <td style="border: 1px solid black; padding: 2px;"><math>1 \ 2 \ 3 \ 4</math></td> <td style="border-left: 1px solid black;"></td> <td style="border: 1px solid black; padding: 2px;"><math>6 \ 7 \ 8 \ 9 \ 10 \ 11</math></td> </tr> <tr> <td style="border: 1px solid black; padding: 2px;"><math>1 \ 2 \ 3 \ 4</math></td> <td style="border-left: 1px solid black;"></td> <td style="border: 1px solid black; padding: 2px;"><math>7 \ 8 \ 9 \ 10 \ 11</math></td> </tr> </table>	<b>A</b>		<b>B</b>	$1 \ 2 \ 3 \ 4 \ 5$		$6 \ 7 \ 8 \ 9 \ 10 \ 11$	$1 \ 2 \ 3 \ 4$		$6 \ 7 \ 8 \ 9 \ 10 \ 11$	$1 \ 2 \ 3 \ 4$		$7 \ 8 \ 9 \ 10 \ 11$	<p>A6 B6</p> <p>A4 B6</p> <p>A4 B5</p>
<b>A</b>		<b>B</b>											
$1 \ 2 \ 3 \ 4 \ 5$		$6 \ 7 \ 8 \ 9 \ 10 \ 11$											
$1 \ 2 \ 3 \ 4$		$6 \ 7 \ 8 \ 9 \ 10 \ 11$											
$1 \ 2 \ 3 \ 4$		$7 \ 8 \ 9 \ 10 \ 11$											
<table style="width: 100%; border-collapse: collapse;"> <tr> <td style="width: 50%; border-right: 1px solid black; padding: 5px;">"غیرسیگاری"</td> <td style="width: 50%; padding: 5px;">"سیگاری ها"</td> </tr> </table>	"غیرسیگاری"	"سیگاری ها"											
"غیرسیگاری"	"سیگاری ها"												

پیوست ش

(الزامی)

### چارچوب علامت RIC

ش-۱ چارچوب علامت RIC و علائم اضافی طبق شکل ش-۱، ش-۲، ش-۳ و ش-۴ می باشد.

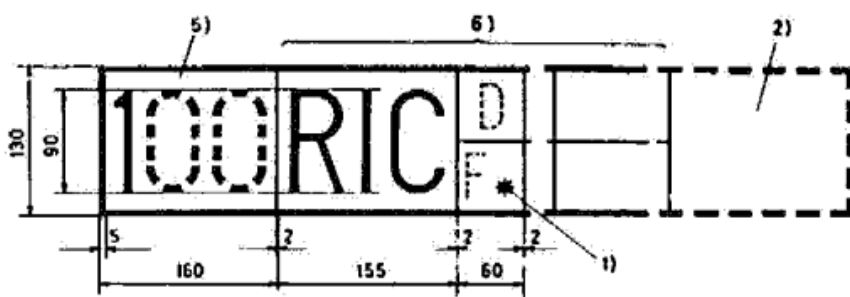


شکل ش-۱- چارچوب علامت RIC

یادآوری - علامت واگن‌ها،

- مطابق شرایط RIC
- مناسب جهت سیر با حداکثر سرعت مشخص شده در چارچوب، در سمت چپ علامت RIC

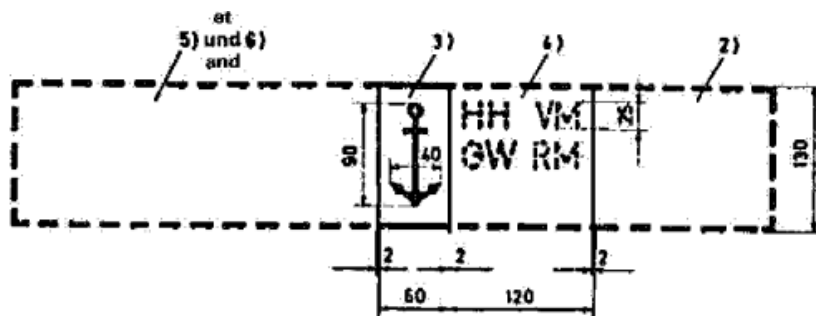
ابعاد به میلی متر



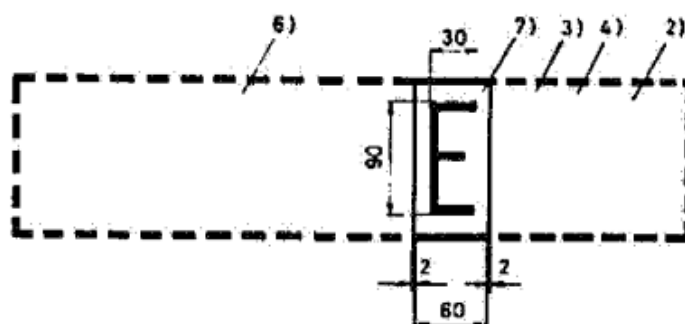
شکل ش-۲- چارچوب علامت RIC

یادآوری - علامت واگن‌ها :

- مطابق شرایط RIC
- مناسب جهت سیر با حداکثر سرعت مشخص شده در چارچوب، در سمت چپ علامت RIC
- به شرایط قید شده در پیوست RIC II مراجعه گردد.



شکل ش-۳- علامت های تکمیلی



شکل ش-۴- علامت های تکمیلی

یادآوری- علامت های اضافی برای برای وسایل نقلیه ای است که کاملاً با شرایط قید شده در پیوست IV مربوط به RIC مطابقت دارد.

#### زیرنویس شکل های ش-۳ و ش-۴

- ۱- هر وسیله نقلیه که با شرایط ویژه RIC مطابقت نداشته باشد باید در چارچوب حاوی علامت RIC در کنار نشانه شرکت راه آهن، یک ستاره گذاشته شود.
- ۲- این چارچوب باید حاوی نقش نوشته ای برای مشخص کردن گرمایش الکتریکی (مطابق استاندارد UIC 522) باشد.
- ۳- وسایل نقلیه ای که مطابق استاندارد UIC569، شرایط کلی حمل با کشتی را دارا هستند باید دارای علامت لنگر باشند.
- ۴- خلاصه شناسه گذاری برای حمل تقاطع قطار و کشتی، مطابق پیوست ۴ از RIC (که از آن طریق وسایل نقلیه، ارسال می شوند).
- ۵- حداکثر سرعت مجاز وسیله نقلیه
- ۶- علامت RIC
- ۷- علامت تکمیلی برای وسایل نقلیه ای که شرایط سیر در خطوط RENPE و CP را دارا هستند.

پوست ص  
(اطلاعاتی)  
کتابنامه

- 1- UIC 563: Fittings provided in coaches in the interests of hygiene and cleanliness
- 2- UIC 567-1: Standard X and Y type coaches accepted for running on international services-Characteristics
- 3- UIC 567-2: Standard Z type coaches accepted for running in international traffic – Characteristics
- 4- UIC 640: Motive power units inscriptions, marks and signs.