



جمهوری اسلامی ایران
Islamic Republic of Iran

سازمان ملی استاندارد ایران

Iran National Standard Organization



استاندارد ملی ایران

۱۹۸۳۲-۱

چاپ اول

۱۳۹۴

INSO

19832-1

1st. Edition
2015

صنایع دستی - چادرشب
ویژگی‌ها

Handicrafts- Chadorshab weaving-
Specifications



دارای محتوای رنگی

ICS:97.195

به نام خدا آشنایی با سازمان ملی استاندارد ایران

سازمان ملی استاندارد ایران به موجب بند یک ماده ۳ قانون اصلاح قوانین و مقررات مؤسسه استاندارد و تحقیقات صنعتی ایران، مصوب بهمن ماه ۱۳۷۱ تنها مرجع رسمی کشور است که وظیفه تعیین، تدوین و نشر استانداردهای ملی (رسمی) ایران را به عهده دارد.

تدوین استاندارد در حوزه های مختلف در کمیسیون های فنی مرکب از کارشناسان سازمان صاحب نظران مراکز و مؤسسات علمی، پژوهشی، تولیدی و اقتصادی آگاه و مرتبط انجام می شود و کوششی همگام با مصالح ملی و با توجه به شرایط تولیدی، فناوری و تجاری است که از مشارکت آگاهانه و منصفانه صاحبان حق و نفع، شامل تولیدکنندگان، مصرف کنندگان، صادرکنندگان و وارد کنندگان، مراکز علمی و تخصصی، نهادها، سازمان های دولتی و غیر دولتی حاصل می شود. پیش نویس استانداردهای ملی ایران برای نظرخواهی به مراجع ذی نفع و اعضای کمیسیون های فنی مربوط ارسال می شود و پس از دریافت نظرها و پیشنهادهای در کمیته ملی مرتبط با آن رشته طرح و در صورت تصویب به عنوان استاندارد ملی (رسمی) ایران چاپ و منتشر می شود.

پیش نویس استانداردهایی که مؤسسات و سازمان های علاقه مند و ذیصلاح نیز با رعایت ضوابط تعیین شده تهیه می کنند در کمیته ملی طرح و بررسی و در صورت تصویب، به عنوان استاندارد ملی ایران چاپ و منتشر می شود. بدین ترتیب، استانداردهایی ملی تلقی می شود که بر اساس مفاد نوشته شده در استاندارد ملی ایران شماره ۵ تدوین و در کمیته ملی استاندارد مربوط که سازمان استاندارد تشکیل می دهد به تصویب رسیده باشد.

سازمان ملی استاندارد ایران از اعضای اصلی سازمان بین المللی استاندارد (ISO)^۱ کمیسیون بین المللی الکتروتکنیک (IEC)^۲ و سازمان بین المللی اندازه شناسی قانونی (OIML)^۳ است و به عنوان تنها رابط^۴ کمیسیون کدکس غذایی (CAC)^۵ در کشور فعالیت می کند. در تدوین استانداردهای ملی ایران ضمن توجه به شرایط کلی و نیازمندی های خاص کشور، از آخرین پیشرفت های علمی، فنی و صنعتی جهان و استانداردهای بین المللی بهره گیری می شود.

سازمان ملی استاندارد ایران می تواند با رعایت موازین پیش بینی شده در قانون، برای حمایت از مصرف کنندگان، حفظ سلامت و ایمنی فردی و عمومی، حصول اطمینان از کیفیت محصولات و ملاحظات زیست محیطی و اقتصادی، اجرای بعضی از استانداردهای ملی ایران را برای محصولات تولیدی داخل کشور و / یا اقلام وارداتی، با تصویب شورای عالی استاندارد، اجباری نماید. سازمان می تواند به منظور حفظ بازارهای بین المللی برای محصولات کشور، اجرای استاندارد کالاهای صادراتی و درجه بندی آن را اجباری نماید. هم چنین برای اطمینان بخشیدن به استفاده کنندگان از خدمات سازمان ها و مؤسسات فعال در زمینه مشاوره، آموزش، بازرسی، ممیزی و صدور گواهی سیستم های مدیریت کیفیت و مدیریت زیست محیطی، آزمایشگاه ها و مراکز کالیبراسیون (واسنجی) وسایل سنجش، سازمان استاندارد این گونه سازمان ها و مؤسسات را بر اساس ضوابط نظام تأیید صلاحیت ایران ارزیابی می کند و در صورت احراز شرایط لازم، گواهینامه تأیید صلاحیت به آن ها اعطا و بر عملکرد آن ها نظارت می کند. ترویج دستگاه بین المللی یکها، کالیبراسیون (واسنجی) وسایل سنجش، تعیین عیار فلزات گرانبها و انجام تحقیقات کاربردی برای ارتقای سطح استانداردهای ملی ایران از دیگر وظایف این سازمان است.

1- International organization for Standardization

2 - International Electro technical Commission

3- International Organization for Legal Metrology (Organization International de Metrology Legal)

4 - Contact point

5 - Codex Alimentarius Commission

کمیسیون فنی تدوین استاندارد
« صنایع دستی - چادر شب بافی - آیین کار »

رئیس:

مظفری فر، سیده سارا
(فوق لیسانس صنایع دستی)

سمت و / یا محل اشتغال:

کارشناس مسئول معاونت صنایع دستی - اداره کل میراث
فرهنگی، صنایع دستی و گردشگری استان گیلان

دبیر:

قاسمی اندرود، مریم
(فوق لیسانس مرمت اشیاء تاریخی و فرهنگی)

کارشناس مسئول معاونت صنایع دستی - اداره کل
میراث فرهنگی، صنایع دستی و گردشگری استان گیلان

اعضاء: (به ترتیب حروف الفبائی)

اسماعیلی، گلستان
(دیپلم)

هنرمند

کارشناس معاونت صنایع دستی - اداره کل میراث
فرهنگی، صنایع دستی و گردشگری استان گیلان

تفضلی، فائزه
(لیسانس جغرافیای انسانی و اقتصادی)

حاجی زاده، زهرا

هنرمند

رئیس اداره هماهنگی و تدوین - اداره کل استاندارد
استان گیلان

صادقی پور شاجانی، معصومه
(فوق لیسانس محیط زیست)

هنرمند

صادقی قاسم آبادی، سیده آسیه
(دیپلم)

هنرمند

عباسپور، سرور

هنرمند

غلامی، ابوطالب

سمت و/ یا محل اشتغال:

هنرمند

هنرمند

اعضاء: (به ترتیب حروف الفبائی)

قربان طلب قاسم آبادی، مریم

میرزاقایی، محترم

ویراستار:

رئیس اداره هماهنگی و تدوین- اداره کل استاندارد
استان گیلان

صادقی پور شیجانی ، معصومه
(فوق لیسانس علوم محیط زیست)

فهرست مندرجات

صفحه	عنوان
و	پیش گفتار
ز	مقدمه
۱	۱ هدف و دامنه کاربرد
۱	۲ مراجع الزامی
۲	۳ اصطلاحات و تعاریف
۵	۴ ویژگی ها
۸	۵ بسته بندی
۹	۶ نشانه گذاری
۹	۷ راهنمای استفاده از محصول
۱۱	پیوست الف (آگاهی دهنده) فهرست انواع محصولات چادرشب بافی بر اساس ابعاد و کاربرد
۱۲	پیوست ب (آگاهی دهنده) فهرست انواع محصولات چادرشب بافی بر اساس نقش
۱۳	پیوست پ (آگاهی دهنده) تصاویر محصولات چادرشب بافی
۲۱	کتاب نامه

پیش‌گفتار

استاندارد " صنایع دستی - چادرشب - ویژگی‌ها " که پیش‌نویس آن در کمیسیون‌های مربوط توسط اداره کل میراث فرهنگی، صنایع دستی و گردشگری استان گیلان تهیه و تدوین شده و در دویست و چهل و یکمین اجلاس کمیته ملی خدمات مورخ ۱۳۹۴/۰۶/۱۴ تصویب شد، این استاندارد به استناد بند یک ماده ۳ قانون اصلاح قوانین و مقررات مؤسسه استاندارد و تحقیقات صنعتی ایران، مصوب بهمن ماه ۱۳۷۱، به عنوان استاندارد ملی ایران منتشر می‌شود.

استانداردهای ملی ایران براساس استاندارد شماره ۵ (استانداردهای ملی ایران - ساختار و شیوه نگارش) تدوین می‌شوند. برای حفظ همگامی و هماهنگی با تحولات و پیشرفت‌های ملی و جهانی در زمینه صنایع، علوم و خدمات، استانداردهای ملی ایران در صورت لزوم تجدیدنظر خواهد شد و هر پیشنهادی که برای اصلاح و تکمیل این استانداردها ارائه شود، هنگام تجدیدنظر در کمیسیون‌های مربوط مورد توجه قرار خواهد گرفت. بنابراین، باید همواره از آخرین تجدیدنظر استانداردهای ملی ایران استفاده کرد.

منابع و مآخذی که برای تهیه و تدوین این استاندارد مورد استفاده قرار گرفته به شرح زیر است:

- ۱- جاوید. مهتاب، مستند نگاری مشاغل خانگی چادر شب بافی، رشتی دوزی، و مرواربافی، سازمان میراث فرهنگی، صنایع دستی و گردشگری استان گیلان، تابستان ۱۳۹۰.
- ۲- تحقیقات و تجربیات کارشناسان و متخصصان داخلی.

بر اساس شواهد و مدارک موجود بافندگی در گیلان سابقه‌ای طولانی داشته و قدمت آن حدود ۸۰۰۰ سال قبل می‌رسد. با ورود ابریشم به گیلان بافندگان گیلانی که مهارت و تجربه در بافت پارچه‌های پشمی و نخی داشتند به تولید دستبافته‌های ابریشمی پرداختند. بافت دستبافته ابریشمی به طور ویژه در قاسم آباد رواج داشته است. بیشترین کاربرد چادرشب‌های^۱ قاسم آباد به عنوان کمربندی برای زنان منطقه است. هل رابینو نایب کنسول انگلستان در رشت طی سال‌های ۱۹۰۶ تا ۱۹۱۲ در کتاب خود تحت عنوان ولایات دارالمرز ایران (گیلان) به تاریخ گیلان و معرفی مناطق مختلف و ویژگی‌های آن عصر در این خطه پرداخته و به انواع صنایع دستی در نقاط مختلف اشاره نموده است. وی در رابطه با قاسم آباد چنین نوشته است: "در حدود سه کیلومتری ساحل دریا قرار دارد و دارای دو محله است که غالباً به آنها قاسم آبادین می‌گویند. محله‌ای است که در مکانی بلند قرار دارد و دارای باغ‌های متعددی است که در آنجا نمد و شال و کمربندهای زیبا تهیه می‌کنند.

در کتاب صنایع دستی کهن ایران در رابطه با چادرشب گیلان چنین آمده است: "در این استان تمام دستگاه و پاچال روی زمین است. دستگاه عبارتست از چهار پایه مستطیل با دو ستون کوتاه که نورد پارچه را نگاه می‌دارند و دو ستون بلند که در قسمت بالایی خود، تیر تار برگردان به نام سرگاه و قدری پایین‌تر نورد پارچه را نگاه می‌دارد، این دستگاه برای بافتن چادرشب یعنی پارچه‌ای که زنان در این استان به دور کمر خود می‌بندند به کار می‌رود. موادی که به کار برده می‌شود نخ ابریشم است که از پرز کردن پيله ابریشم درست شده است.

در موزه رشت نمونه‌هایی قدیمی از چادرشب به چشم می‌خورد که حدود ۱۰۰ سال قدمت دارند.

آرتور پوپ در رابطه با چادرشب قاسم آباد می‌نویسد: "در قاسم آباد، استان گیلان، دو گونه دستبافت بسیار زیبا ساخته می‌شود. یکی از ابریشمی است که از هزار و چهارصد سال پیش که از چین به ایران آورده شد در خود منطقه به عمل می‌آید و دیگری از پنبه است. از ابریشم طبیعی چادرشب برای دوخت پرده و پوشش رختخواب تهیه می‌شود ولی آن را بیشتر زنان محلی می‌پوشند یا به دور کمرشان می‌بندند. پارچه چادرشب باریک به عرض ۳۱ سانتی‌متر است که نقش‌هایش را در پود نمودار می‌کنند. خود چادرشب با تقسیم توپ پارچه به شش قسمت و دوختن آنها به یکدیگر تهیه می‌گردد. رنگ اصلی زمینه قرمز است و نقش از نوارهای زری بافی شده و دارای طرح هندسی به رنگ‌های سفید و ارغوانی و سبز و زرد و قدری صورتی و نارنجی و آبی در ترکیب‌های هماهنگ فراهم می‌آید.

یادآوری - این استاندارد دارای تصاویر رنگی است و بهتر است در نسخه رنگی مشاهده گردد.

۱- به چادرشب در گویش محلی "چاشو" گفته می‌شود.

صنایع دستی - چادرشب - ویژگی‌ها

۱ هدف و دامنه کاربرد

هدف از تدوین این استاندارد، تعیین ویژگی‌های چادرشب شامل الزامات، انواع محصولات، ارائه راهنمای تولید و برچسب‌گذاری جهت تشخیص اصالت این هنر است.

این استاندارد برای موارد زیر کاربرد دارد:

- انواع محصولات چادر شب برای استفاده‌های مختلف، شامل رختخواب پیچ، لونگ^۱، لباس زنانه، شامل پیراهن، دامن، جلیقه و قبا^۲، پیراهن مردانه، شال مردانه^۳، لباس عروس، پوشش روی مجمع^۴، انواع کوسن، کیف، روفرشی، کفش، انواع رومیزی و غیره؛
- انواع محصولات چادر شب در ابعاد و اندازه‌های مختلف؛
- انواع محصولات چادر شب با استفاده از نخ‌های طبیعی؛

این استاندارد در مورد انواع پارچه‌های ماشینی با نقوشی مشابه چادر شب کاربرد ندارد.

۲ مراجع الزامی

در مراجع زیر ضوابطی وجود دارد که در متن این استاندارد به صورت الزامی به آن‌ها ارجاع داده شده است. بدین ترتیب، آن ضوابط جزئی از این استاندارد محسوب می‌شود.

در صورتی که به مرجعی با ذکر تاریخ انتشار ارجاع داده شده باشد، اصلاحیه‌ها و تجدید نظرهای بعدی آن برای این استاندارد الزام‌آور نیست. در مورد مراجعی که بدون ذکر تاریخ انتشار به آن‌ها ارجاع داده شده است، همواره آخرین تجدیدنظر و اصلاحیه‌های بعدی برای این استاندارد الزام‌آور است.

استفاده از مراجع زیر برای کاربرد این استاندارد الزامی است:

۱-۲ استاندارد ملی ایران شماره ۲۶۶۹، نخ گلدوزی پنبه ای.

۲-۲ استاندارد ملی ایران شماره ۵۱۵۷، نخ ابریشم خام.

۱- برای حمل فرزند بر روی پشت و شانه‌ها می‌بستند.

۲- نوعی بالاپوش کوتاه دارای آستین‌های بلند.

۳- به دور کمر داماد می‌بستند.

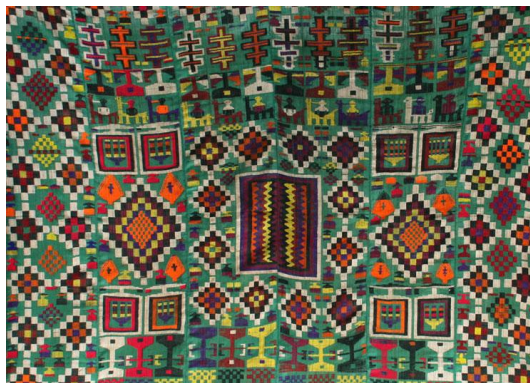
۴- سینی‌های بزرگ که جهاز عروس را بر روی آن قرار داده و بر سر حمل می‌کردند.

۳ اصطلاحات و تعاریف

در این استاندارد اصطلاحات با تعاریف زیر به کار می‌رود:

۱-۳ چادر شب

چادر شب دستبافته ایست از منسوجات سنتی ایران که با استفاده از نخ های طبیعی با ویژگی‌های مندرج در این استاندارد تولید می‌شود و اغلب برای رختخواب پیچ، پوشاک و غیره کاربرد دارد. (به اشکال ۱ و ۲ مراجعه شود).



شکل ۱- نمونه‌ای از چادر شب



شکل ۲- فردی در حال چادر شب‌بافی

۱-۱-۳ چادر شب ساده

چادر شب‌های ساده شامل چادر شب‌های بدون نقش، چهارخانه، هشت خانه، شطرنجی می‌باشد. از چادر شب‌های ساده و بدون نقش، برای تهیه لباس زنانه و پیراهن مردانه و از نوع چهارخانه و هشت خانه، برای پوشش کمر و رختخواب استفاده می‌شده است. در بافت چادر شب‌های چهارخانه و هشت خانه، تارها و پودها هر دو نمایان و هر

کدام دارای رنگ‌های مختلف می‌باشند. (به پیوست ب، جدول ب-۱ فهرست محصولات چادرشب بافی بر اساس طرح و نقش مراجعه شود).
(به شکل ۳ مراجعه شود).

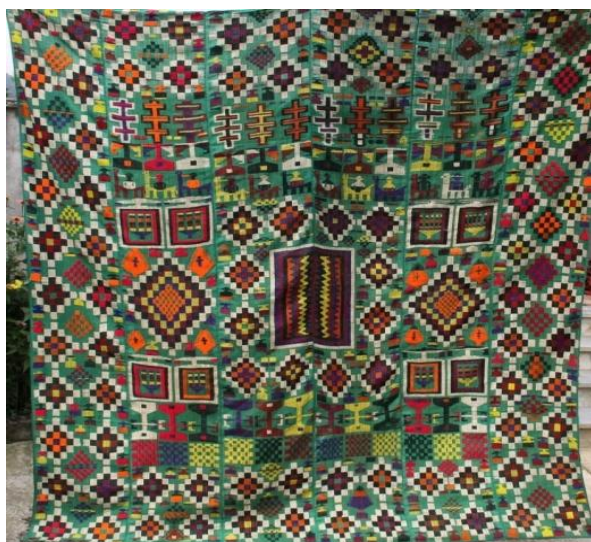


شکل ۳-چادرشب ساده

۳-۱-۲ چادرشب نقش دار

از چادرشب نقش‌دار که دارای نقوش متنوع و زمینه (تار و پود) یکرنگ می‌باشد و اصطلاحاً بدان "یکرنگ" گویند، به عنوان رختخواب پیچ و امروزه برای تهیه رومیزی، روبالشی، کوسن، روتختی، کیف، تزئین لباس و... بهره‌برداری می‌گردد. هم‌چنین در گذشته از این نوع چادرشب برای دوخت قبا استفاده می‌شد که زنان در جشن‌ها آن را بر روی لباس خود می‌پوشیدند. (به پیوست ب، جدول ب-۱ فهرست محصولات چادرشب بافی بر اساس طرح و نقش مراجعه شود).

چادرشب نقش دار خود بر دو نوع است: چادرشب یکرنگ و چادرشب حاشیه‌دار (به شکل‌های ۴ و ۵ مراجعه شود).



شکل ۴ - چادرشب نقش‌دار (یکرنگ)



شکل ۵- چادرشب نقشدار (حاشیه دار)

۴-۳ پاچال

دستگاه بافندگی دارای دو ورد و اجزاء مختلف که برای تولید چادرشب از آن استفاده می‌شود. (به شکل ۶ مراجعه شود.)



شکل ۶- دستگاه پاچال

۴ ویژگی‌ها

۱-۴ ویژگی‌های مواد اولیه

- مواد اولیه چادرشب بافی باید شامل ویژگی‌های زیر باشند:
- از الیاف طبیعی ابریشم دو تاب ظریف یا پنبه ای استفاده می‌شود.
- ضخامت الیاف یکدست باشد.
- رنگ الیاف یکدست باشد.
- الیاف دارای ثبات رنگ باشد و بتواند الزامات استاندارد ملی ایران شماره ۴۳۰۶ نساجی- ثبات رنگ پارچه همراه از جنس پشم را برآورده نماید.
- الیاف نازک و ضخامت کم باشد.
- استحکام و دوام الیاف به گونه‌ای باشد که بتواند الزامات استاندارد ملی ایران شماره ۷۱۲۸ نساجی- تولید نخ خام ابریشم تابیده را برآورده نماید.
- * توصیه می‌شود از رنگ‌های گیاهی و طبیعی و مواد اولیه سازگار با محیط زیست استفاده شود.
- یادآوری- در چادرشب بافی بیشتر از الیاف ابریشم استفاده می‌شود.

۲-۴ ویژگی محصول

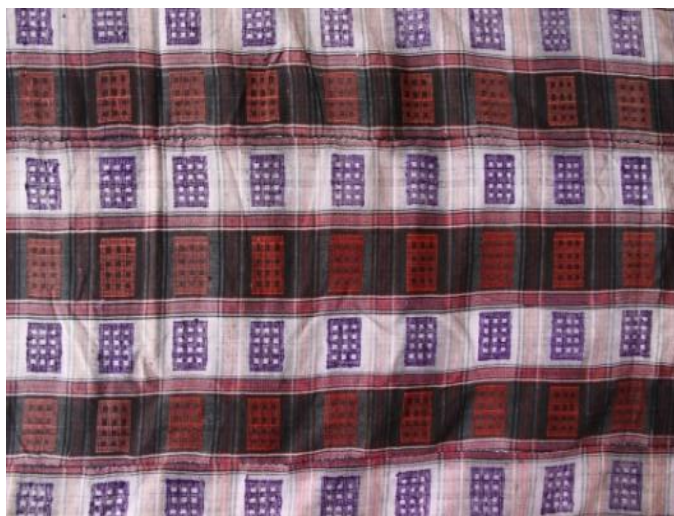
۱-۲-۴ ویژگی طرح و نقش

- چادرشبه‌های ساده شامل چادرشبه‌های بدون نقش، چهارخانه، هشت خانه، شطرنجی می‌باشد. در چادرشبه ساده تارها و پودها نمایان و رنگی می‌باشند و نقش الحاقی وجود ندارد. (به بند ۱-۱-۳ در اصطلاحات و تعاریف مراجعه شود).

چادرشب نقش‌دار که دارای نقوش متنوع و زمینه (تار و پود) یک‌رنگ می‌باشد و اصطلاحاً بدان "یک‌رنگ" گویند. (به بند ۱-۳-۲ اصطلاحات و تعاریف مراجعه شود). در چادرشب نقش‌دار، تارها و پودها یک‌رنگ بوده و نقوش به صورت الحاقی است. رنگ چادرشب‌های نقش‌دار اغلب تند و شاد بوده و بافندگان به منظور ایجاد درخشش و جلوه بیشتر، با الهام از طبیعت، رنگ‌های مکمل سرد و گرم را در کنار هم به کار می‌برند. رنگ اصلی زمینه چادرشب‌ها اغلب قرمز است و البته رنگ‌های دیگر نظیر بنفش و سبز و ... نیز دیده می‌شود. طرح‌ها به صورت هندسی بوده و رنگ‌های سفید، سرخ، سبز، کاش (نارنجی)، زرد، آبی، کاله (صورتی)، موشوم آبی (بنفش - موشوم در اصطلاح محلی به گل بنفشه گفته می‌شود) و سیاه در ترکیب‌های هماهنگ استفاده می‌گردد. یادآوری - دقت در قرینه بافتن نقوش چادرشب به منظور تولید محصول با کیفیت الزامی است.

نقوش به کار رفته در چادرشب‌های نقش‌دار عبارتند از:

- نقوش هندسی: گل ماجری، نه تِه گل^۱، دَرَبَرَه^۲، قالی گل، گل دربیایی، گلیم گل، وریب^۳، نخوتی^۴ (به اشکال ۷ و ۸ مراجعه شود).



شکل ۷- چادر شب با گل ماجری

۱- ۹ دانه

۲- یعنی زود تمام می‌شود

۳- زیگزاگ

۴- نخودی



شکل ۸ - چادر شب با نقش دربره

- نقوش گیاهی: سلم^۱
(به شکل ۹ مراجعه شود).



شکل ۹ - چادر شب با نقش سلم (کاج)

- نقوش حیوانی: اردک، بز کوهی، اسب، وزغ، گنجه گاو (گوزن)، کور شهپیر (خفاش)، پروانه و ... (به اشکال ۱۰ و ۱۱ مراجعه شود)



شکل ۱۱ - چادر شب با نقش بز



شکل ۱۰ - چادر شب با نقش مرغ

- نقوش انسانی: آدم، مرد اسب سوار و ... (به شکل ۱۲ مراجعه شود).



شکل ۱۲- چادر شب با نقش مرد اسب سوار

- نقوش سماوی: ماه، ماه شاخدار (به شکل ۱۳ مراجعه شود).



شکل ۱۳ - چادر شب با نقوش سماوی (نقش ماه)

- نقوش اشیاء پیرامون: تبرزین، گلدسته، شانه، ماکو، صندوقچه، شانه چوبی، چلچراغ، کشتی، کرجی^۱ و ... (به اشکال ۱۴ و ۱۵ مراجعه شود).

۱- کرجی نوعی قایق که در گیلان از آن استفاده می شود.



شکل ۱۵- چادرشب با نقش چلچراغ



شکل ۱۴- چادرشب با نقش تبرزین

۵ بسته بندی

در بسته‌بندی صنایع دستی نساجی به خصوص بافته‌های ابریشمی طراحی رنگ جنس اندازه و غیره دارای اهمیت هستند. لذا نکات زیر باید در بسته بندی چادرشب مورد توجه قرار گیرند:

- ۱-۵ بسته‌بندی باید دارای ابعاد متناسب با ابعاد کالا باشد.
 - ۲-۵ پارچه چادرشب در برابر کپک مقاوم بوده اما در برابر حشره نقره‌ای رنگ آسیب پذیر است.
 - ۳-۵ بهتر است طراحی بسته‌بندی به گونه‌ای باشد که شکل روی بسته‌بندی معرف صنایع دستی استان باشد. به عنوان مثال از تصاویر مناطق تاریخی یا توریستی استان و یا صنایع دستی بومی استفاده گردد.
 - ۴-۵ بهتر است از مواد طبیعی سازگار با محیط زیست استفاده شود. مانند کاغذ پارچه و غیره تا محصول را از رطوبت نور گرد و غبار و آلودگی حفظ نماید. همچنین می‌توان از رطوبت‌گیر نیز استفاده کرد. قرار دادن پارچه چادرشب در شرایط مرطوب و به مدت طولانی موجب صدمه دیدن پارچه توسط موجودات ذره‌بینی می‌شود.
- هشدار- از وسایل لبه دار تیز و برنده که ممکن است سبب نخ کش شدن ابریشم می‌شود، اجتناب گردد.

۶ نشانه‌گذاری

۱-۶ نشانه‌گذاری بر روی محصول

نشانه‌گذاری محصول تولید شده ابریشمی باید برای مصارف داخلی به زبان فارسی و در مورد صادرات به زبان مورد توافق طرفین ذی‌نفع به صورتی خوانا با اندازه مناسب که شامل موارد زیر است بر روی برچسبی بر پشت کالا الصاق گردد:

۱-۱-۶ جنس و نوع کالا؛

۲-۱-۶ نشان استاندارد ملی ایران

۳-۱-۶ ذکر نام کامل صنعت‌گر یا هنرمند تولیدکننده محصول محل تولید و تاریخ تولید

۲-۶ نشانه‌گذاری بر روی بسته‌بندی

نشانه‌گذاری محصول تولید شده ابریشمی با مشخصات زیر باید به دو زبان فارسی و انگلیسی به صورتی خوانا با اندازه و رنگ مناسب به صورت برچسب بر روی بسته‌بندی الصاق گردد. این اطلاعات شامل موارد زیر است:

- ۶-۲-۱ جنس و نوع کالا؛
- ۶-۲-۲ درج عبارت "محصول جمهوری اسلامی ایران"؛
- ۶-۲-۳ نشان تجاری صادرکننده شامل نام و نشانی دقیق؛
- ۶-۲-۴ نشان‌های اضافی موردنیاز طبق توافق خریدار و فروشنده؛
- هشدار- باید از درج اطلاعات غیر واقع که باعث گمراهی مصرف کننده می‌شود خودداری گردد.
- ۶-۲-۵ تاریخ تولید محصول بر اساس سال؛
- ۶-۲-۶ کاربرد اثر؛
- ۶-۲-۷ ابعاد اثر؛
- ۶-۲-۸ درج عبارت « راهنمای استفاده از محصول مطالعه شود»؛
- ۶-۲-۹ شماره پروانه تولید سازنده در محصول (در صورت وجود).

۷ راهنمای استفاده از محصول

برگه راهنمای محصول باید شامل آگاهی‌های زیر باشد:

- ۷-۱ درج شرایط شستشوی محصول؛
- ۷-۲ درج شرایط نگهداری محصول.

پیوست الف (آگاهی دهنده)

فهرست انواع محصولات چادرشب بافی براساس ابعاد و کاربرد

چادرشبها بر اساس نوع و روش بافت، دارای کاربردهای مختلفی می‌باشند. از چادرشب برای تهیه لباس عروس و لباس زنانه شامل پیراهن، دامن، جلیقه و قبا (نوعی بالاپوش کوتاه دارای آستین‌های بلند)، پیراهن مردانه، شال مردانه (به دور کمر داماد می‌بستند)، رختخواب پیچ، لونگ (برای حمل فرزند بر روی پشت و شانه‌ها می‌بستند) و پوشش روی مجمع (سینی‌های بزرگ که جهاز عروس را بر روی آن قرار داده و بر سر حمل می‌کردند) استفاده می‌شود. همچنین یکی از کاربردهای اصلی چادرشب که امروزه نیز در میان زنان این خطه رایج است نوعی کمر بند می‌باشد که زنان منطقه که اغلب به کار کشاورزی و کشت برنج و چای و چیدن میوه اشتغال دارند به منظور گرم نگاه داشتن کمر خود آن را به صورت سه گوش یا لچک تا کرده و به دور کمر می‌بندند. چادرشبها براساس کاربردهای مختلف ابعاد و مترای متفاوتی دارند.

جدول الف-۱ - فهرست محصولات چادرشب بافی بر اساس کاربرد، ابعاد یا مترای پارچه

ردیف	محصولات چادرشب بافی	ابعاد و مترای
۱	لباس عروس	۵ متر
۲	پیراهن زنانه	۷ متر
۳	دامن زنانه	۴ متر
۴	جلیقه	۲ متر
۵	قبا	۵-۶ متر
۶	پیراهن مردانه	۷ متر
۷	شال مردانه	۲-۲,۵ متر
۸	رختخواب پیچ	۱,۶۰×۲ متر
۹	لونگ	۲-۲,۵ متر
۱۰	پوشش روی مجمع	۷۰×۷۰ سانتیمتر
۱۱	کمر دود	۱۶۰×۲ متر
۱۲	جلد قرآن و کتابهای نفیس	۳۵ سانتیمتر×۱ متر
۱۳	انواع رومیزی	۱,۵۰×۱,۲۰ متر
۱۴	انواع کیف زنانه	۳۵×۵۰ سانتیمتر
۱۵	انواع کیف پول	۳۵×۲۰ سانتیمتر
۱۶	انواع کوله پشتی	۱ متر×۳۵ سانتیمتر
۱۷	روتختی	۱,۶۰×۲ نفره ۲,۵۰×۲ دو نفره
۱۸	تکه‌دوزی روی لباس	متناسب با کاربرد

یادآوری: عرض پارچه ۳۵ سانتیمتر است.

پیوست ب
(آگاهی دهنده)

فهرست انواع محصولات چادرشب بافی بر اساس نقش

چادرشبها براساس کاربردهای مختلف دارای نقوش متفاوت می‌باشند. (به جدول ب-۱ فهرست محصولات چادرشب بافی بر اساس طرح و نقش مراجعه شود.)

جدول ب-۱ - فهرست محصولات چادرشب بافی بر اساس نقش

نقش	طرح	ردیف
چهارخانه	ساده	۱
هشت‌خانه	(مطابق با بند شماره ۲-۳ در اصطلاحات و تعاریف)	
شطرنجی		
بدون نقش		
- نقوش هندسی: ماجری، نه ته گل (۹دانه)، دربره (یعنی زود تمام می‌شود)، قالی گل، گل دریایی، گلیم گل، وریب (زیگزاگ)، نخوتی (نخودی)	چادرشب نقش دار از نوع یکرنگ (مطابق با بند شماره ۳-۳ در اصطلاحات و تعاریف)	۲
- نقوش گیاهی: سلم (کاج)		
- نقوش حیوانی: اردک، بز کوهی، اسب، وزغ، گنجه گاو (گوزن)، کور شهبیر (خفاش)، پروانه و ...		
- نقوش انسانی: آدم، مرد اسب سوار و ...		
- نقوش سماوی: ماه، ماه شاخدار		
- نقوش اشیاء پیرامون: تبرزین، گلدسته، شانه، ماکو، صندوقچه، شانه چوبی، چلچراغ، کشتی، کرجی (نوعی قایق که در گیلان از آن استفاده می‌شود) و ...		

پیوست پ

(آگاهی دهنده)

تصاویر محصولات چادرشب بافی



شکل پ ۱- چادرشب های منقوش

لونگ (چادرشبی برای بستن و حمل کودک بر پشت)



شکل پ ۲- چادرشب های با طرح چهارخانه



شکل پ ۳- چادرشب با انواع طرح ماه





مرد



مرد اسب سوار

شکل پ ۴ - چادرشب با نقوش انسانی



شکل پ ۵ - چادرشب با نقوش گیاهی: سلم (کاج)



شکل پ ۶ - چادرشب با نقوش حیوانی



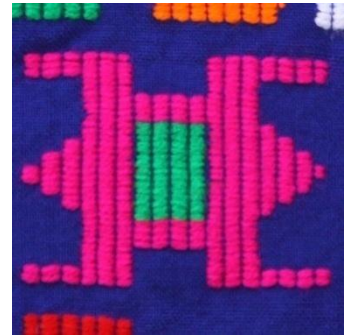
شکل پ ۷ - انواع نقش مرغ



نقش پروانه



نقش کورشهپر (خفاش)



نقش وزغ

شکل پ ۸ - انواع نقش بز



گلیم گل



گلیم گل



گل دریایی



قالی گل



گلدسته



ماجری



دربره



قالی گل سه دانه

شکل پ ۹- انواع چادرشب با نقوش هندسی



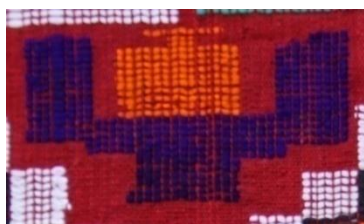
شانه



چلچراغ



تبرزین



کشتی



ماکو



صندوقچه

شکل پ ۱۰- انواع چادرشب با نقوش اشیای پیرامون



پوشش کمر



پوشش کمر



قبا

شکل پ ۱۱- نماهایی از کاربرد چادرشب بافی

کتاب‌نامه

- ۱- جاوید. مهتاب، مستند نگاری مشاغل خانگی چادر شب بافی، رشتی دوزی، و مروار بافی، سازمان میراث فرهنگی، صنایع دستی و گردشگری استان گیلان، تابستان ۱۳۹۰
- ۲- سید سجادی. سید منصور، نخستین شهرهای فلات ایران، انتشارات سمت، چاپ دوم، بهار ۱۳۸۷
- ۳- سید صدر. سید ابوالقاسم، دایره المعارف هنرهای صنایع دستی و حروف مربوط به آن، چاپ دوم، سیمای دانش ۱۳۸۸
- ۴- قاسمی اندرود. مریم، مستند نگاری هنرهای سنتی شرق گیلان، سازمان میراث فرهنگی، صنایع دستی و گردشگری استان گیلان، ۱۳۸۵
- ۵- مظفری فر. سیده سارا، مقاله چادرشب، دستبافته ابریشمی گیلان، هفته نامه فرهنگی و اجتماعی گیل بانو، سال پنجم، شماره ۱۵۸، ۲۳ آبان ۹۱.
- ۶- جی گلاک، سیری در صنایع دستی ایران، ص ۱۸۰
- ۷- سفرنامه آدام اولثاریوس، ترجمه احمد بهیور، سازمان انتشاراتی و فرهنگی ابتکار، تهران ۱۳۶۳، ص ۲۶۶
- ۸- جمال زاده. محمدعلی، گنج شایگان، انتشارات کاوه، برلین ۱۳۳۵، ص ۲۴
- ۹- مارسل بازن و کریستیان برمبرژه، گیلان و آذربایجان شرقی، ص ۱۰۹
- ۱۰- الکساندر خودزکو، ترجمه سیروس سهامی، سرزمین گیلان، ص ۸۳
- ۱۱- هانس ای. ولف، ترجمه سیروس ابراهیم زاده، صنایع دستی ایران، ۱۳۷۲، ص ۱۸۴
- ۱۲- تحقیقات و تجربیات کارشناسان و متخصصان داخلی.