



جمهوری اسلامی ایران
Islamic Republic of Iran

سازمان ملی استاندارد ایران

Iranian National Standardization Organization



استاندارد ملی ایران

۱۹۶۲۸

چاپ اول

۱۳۹۳

INSO

19628

1st.Edition

2015

صنایع دستی - گبه درشت باف - ویژگی‌ها

Handicrafts-coarsely woven gabbeh -
Specifications

ICS: 97.195

به نام خدا

آشنایی با سازمان ملی استاندارد ایران

مؤسسه استاندارد و تحقیقات صنعتی ایران به موجب بند یک ماده ۳ قانون اصلاح قوانین و مقررات مؤسسه استاندارد و تحقیقات صنعتی ایران، مصوب بهمن ماه ۱۳۷۱ تنها مرجع رسمی کشور است که وظیفه تعیین، تدوین و نشر استانداردهای ملی (رسمی) ایران را به عهده دارد.

نام موسسه استاندارد و تحقیقات صنعتی ایران به موجب یکصد و پنجاه و دومین جلسه شورای عالی اداری مورخ ۹۰/۶/۲۹ به سازمان ملی استاندارد ایران تغییر و طی نامه شماره ۲۰۶/۳۵۸۳۸ مورخ ۹۰/۷/۲۴ جهت اجرا ابلاغ شده است. تدوین استاندارد در حوزه های مختلف در کمیسیون های فنی مرکب از کارشناسان سازمان، صاحب نظران مراکز و مؤسسات علمی، پژوهشی، تولیدی و اقتصادی آگاه و مرتبط انجام می شود و کوششی همگام با مصالح ملی و با توجه به شرایط تولیدی، فناوری و تجاری است که از مشارکت آگاهانه و منصفانه صاحبان حق و نفع، شامل تولیدکنندگان، مصرف کنندگان، صادرکنندگان و وارد کنندگان، مراکز علمی و تخصصی، نهادها، سازمان های دولتی و غیر دولتی حاصل می شود. پیش نویس استانداردهای ملی ایران برای نظرخواهی به مراجع ذی نفع و اعضای کمیسیون های فنی مربوط ارسال می شود و پس از دریافت نظرها و پیشنهادهای در کمیته ملی مرتبط با آن رشته طرح و در صورت تصویب به عنوان استاندارد ملی (رسمی) ایران چاپ و منتشر می شود. پیش نویس استانداردهایی که مؤسسات و سازمان های علاقه مند و ذی صلاح نیز با رعایت ضوابط تعیین شده تهیه می کنند در کمیته ملی طرح و بررسی و در صورت تصویب، به عنوان استاندارد ملی ایران چاپ و منتشر می شود. بدین ترتیب، استانداردهایی ملی تلقی می شوند که بر اساس مفاد نوشته شده در استاندارد ملی ایران شماره ۵ تدوین و در کمیته ملی استاندارد مربوط که سازمان ملی استاندارد ایران تشکیل می دهد به تصویب رسیده باشد.

سازمان ملی استاندارد ایران از اعضای اصلی سازمان بین المللی استاندارد (ISO)^۱، کمیسیون بین المللی الکتروتکنیک (IEC)^۲ و سازمان بین المللی اندازه شناسی قانونی (OIML)^۳ است و به عنوان تنها رابط^۴ کمیسیون کدکس غذایی (CAC)^۵ در کشور فعالیت می کند. در تدوین استانداردهای ملی ایران ضمن توجه به شرایط کلی و نیازمندی های خاص کشور، از آخرین پیشرفت های علمی، فنی و صنعتی جهان و استانداردهای بین المللی بهره گیری می شود.

سازمان ملی استاندارد ایران می تواند با رعایت موازین پیش بینی شده در قانون، برای حمایت از مصرف کنندگان، حفظ سلامت و ایمنی فردی و عمومی، حصول اطمینان از کیفیت محصولات و ملاحظات زیست محیطی و اقتصادی، اجرای بعضی از استانداردهای ملی ایران را برای محصولات تولیدی داخل کشور و/یا اقلام وارداتی، با تصویب شورای عالی استاندارد، اجباری نماید. سازمان می تواند به منظور حفظ بازارهای بین المللی برای محصولات کشور، اجرای استاندارد کالاهای صادراتی و درجه بندی آن را اجباری نماید. همچنین برای اطمینان بخشیدن به استفاده کنندگان از خدمات سازمان ها و مؤسسات فعال در زمینه مشاوره، آموزش، بازرسی، ممیزی و صدور گواهی سیستم های مدیریت کیفیت و مدیریت زیست محیطی، آزمایشگاه ها و مراکز کالیبراسیون (واسنجی) و وسایل سنجش، سازمان ملی استاندارد ایران این گونه سازمان ها و مؤسسات را بر اساس ضوابط نظام تأیید صلاحیت ایران ارزیابی می کند و در صورت احراز شرایط لازم، گواهینامه تأیید صلاحیت به آن ها اعطا و بر عملکرد آن ها نظارت می کند. ترویج دستگاه بین المللی یکاها، کالیبراسیون (واسنجی) و وسایل سنجش، تعیین عیار فلزات گرانبها و انجام تحقیقات کاربردی برای ارتقای سطح استانداردهای ملی ایران از دیگر وظایف این سازمان است.

1- International Organization for Standardization

2 - International Electrotechnical Commission

3- International Organization of Legal Metrology (Organisation Internationale de Metrologie Legale)

4 - Contact point

5 - Codex Alimentarius Commission

کمیسیون فنی تدوین استاندارد
«صنایع دستی-گبه درشت باف-ویژگی‌ها»

رئیس:

محمدی، همت

(فوق لیسانس تاریخ)

دبیر:

فرهمند، اسفندیار

(لیسانس شیمی)

اعضاء: (اسامی به ترتیب حروف الفبا)

اصلاحی، هادی

مدیرعامل اتحادیه فرش دستباف

فارس

خلیل‌نژاد، حمید

(فوق لیسانس مدیریت صنعتی الکتروتکنیک)

مدرس فرش، دانشگاه علمی کاربردی

ذوالانواری، حمیدرضا

(دیپلم)

مدیرعامل شرکت فرش ذوالانواری و

رئیس اتحادیه صادرکنندگان فرش

دستباف فارس

ربیعی، ارژنگ

(لیسانس شیمی)

مسئول واحد آموزش، توسعه و ترویج

معاونت صنایع دستی

رزاقی، مرضیه

(فوق لیسانس فرش)

کارشناس گروه فرش دانشگاه هنر

شیراز

زاهدیان، حیدرعلی

(کارشناس ارشد مدیریت تحول)

مسئول واحد صادرات معاونت صنایع

دستی فارس

رئیس اداره فرش دستباف

ساداتی، سیدرضا
(لیسانس مدیریت بازرگانی)

کارشناس واحد آموزش، توسعه و
ترویج

سلیمی، مجید
(لیسانس صنایع دستی)

مسئول کارآفرینی و مرکز رشد
دانشگاه هنر شیراز

سیارپور، افسانه
(فوق لیسانس مدیریت دولتی)

رئیس اداره تدوین استاندارد اداره
استاندارد استان فارس

عبادت، شهرزاد
(لیسانس شیمی)

فهرست مندرجات

۱	پیش گفتار
۲	مقدمه
۳	۱ هدف و دامنه کاربرد
۳	۲ مراجع الزامی
۴	۳ تعاریف و اصطلاحات
۵	۴ ویژگی‌های گبه
۶	۵ روش اندازه‌گیری
۷	۶ نشانه‌گذاری

پیش گفتار

استاندارد " گبه دستباف-ویژگی‌ها " که پیش‌نویس آن در کمیسیون‌های مربوط توسط اداره کل میراث فرهنگی، صنایع دستی و گردشگری استان فارس تهیه و تدوین شده است و در دویست و سی و سومین اجلاس کمیته ملی استاندارد خدمات مورخ ۱۳۹۳/۱۲/۲۴ مورد تصویب قرار گرفته است، اینک به استناد بند یک ماده ۳ قانون اصلاح قوانین و مقررات موسسه استاندارد و حقیقات صنعتی ایران، مصوب بهمن ماه ۱۳۷۱، به عنوان استاندارد ملی ایران منتشر می‌شود.

برای حفظ همگامی و هماهنگی با تحولات و پیشرفت‌های ملی و جهانی در زمینه صنایع، علوم و خدمات، استانداردهای ملی ایران در مواقع لزوم تجدیدنظر خواهد شد و هر پیشنهادی که برای اصلاح و تکمیل این استانداردها ارائه شود، هنگام تجدیدنظر در کمیسیون فنی مربوط مورد توجه قرار خواهد گرفت. بنابراین، باید همواره از آخرین تجدیدنظر استانداردهای ملی استفاده کرد.

منابع و ماخذی که برای تهیه این استاندارد مورد استفاده قرار گرفته به شرح زیر است:

- ۱- تناولی، پرویز. کتاب گبه هنر زیرپا، تهران- یساولی، فارسی - انگلیسی، ۱۳۸۳
- ۲- پرهام، سیروس . کتاب شاهکارهای فرش‌بافی عشایر فارس، سروش (انتشارات صدا و سیما) زبان فارسی، تهران ۱۳۷۵،
- ۳- آزادی، سیاوش، دستبافت‌های عشایری فارس، موسسه انتشارات امیر کبیر زبان فارسی، ۱۳۶۴
- ۴- مطالعات و تجربیات

مقدمه

تدوین معیارهای مشخص جهت تولید کالایی مرغوب میتواند نقش مهمی در ارتقاء کیفی محصول نهایی ایفا نماید. آگاهی از قوانین ، مقررات ، ضوابط و اصول فنی تولید و کاربرد آن میتواند تضمینی برای فروش و رقابت اصولی آن در عرصه ملی و بین المللی باشد.

گبه کالایی قدیمی و سنتی است ولی همانند سایر تولیدات نیاز به دانش ، آگاهی و برنامه ریزی دارد. تولید گبه از بعد صنعتی جدای از بخش طراحی آن مانند سایر کالاها تابعی از خصوصیات تولید از منظر فن شناسی است و در این راستا استفاده از مواد اولیه مرغوب و مناسب و بهره گیری از روشهای مفید در تولید به ویژه روش گره زدن تاکید و توصیه میشود.

گبه کالایی است که از یکسو به هنر مربوط است و از سوی دیگر نیازمند بهره گیری از معیارهای تولید صنعتی را نیاز دارد به عبارتی دیگر از یک جنبه هنر و از جنبه دیگر صنعت است.

در تدوین استاندارد گبه درشتباف با آگاهی و اشراف بر ویژگیهای گبه و تعریف استاندارد تلاش شده معیارهای تعیین شود که جامع و غیر مانع بوده و سدی برای تولید نباشد و از بروز خلاقیت و نوآوری هنرمندان و تولید کنندگان جلوگیری ننماید و برای ارتقاء کیفیت تولید راهنما و راهگشا باشد.

صنایع دستی-گبه درشتباف-ویژگیها

۱ هدف و دامنه کاربرد

هدف از تدوین این استاندارد تعیین ویژگی‌های گبه درشتباف دستباف می‌باشد. این استاندارد برای کلیه گبه‌های دستباف موسوم به درشتباف پشم در پشم (تمام پشم) کاربرد دارد.

۲ مراجع الزامی

مدارک الزامی زیر حاوی مقرراتی است که در متن این استاندارد ملی ایران به آن‌ها ارجاع داده شده است. بدین ترتیب آن مقررات جزئی از این استاندارد ملی ایران محسوب می‌شود. در صورتی که به مدرکی با ذکر تاریخ انتشار ارجاع داده شده باشد، اصلاحیه‌ها و تجدیدنظرهای بعدی آن موردنظر این استاندارد ملی ایران نیست. در مورد مدارکی که بدون ذکر تاریخ انتشار به آن‌ها ارجاع داده شده است، همواره آخرین تجدیدنظر و اصلاحیه‌های بعدی آن‌ها موردنظر است.

استفاده از مراجع زیر برای این استاندارد الزامی است:

۱-۲ استاندارد ملی ایران شماره: ۱۴۶۰، فرهنگ فرش دستباف

۲-۲ استاندارد ملی ایران شماره: ۴۷۷، تجدیدنظر دوم، کفیوش‌های نساجی - تعیین انواع گره‌های معمول در فرش‌های دستبافت

۳-۲ استاندارد ملی ایران شماره: ۴۰۸۴، تجدیدنظر دوم، ثبات رنگ- روش تعیین ثبات رنگ در مقابل نور روز

۴-۲ استاندارد ملی ایران شماره: ۱۰۰۷۶، نساجی-ثبات رنگ در برابر شستشو با صابون یا صابون و سودا-روش آزمون

۵-۲ استاندارد ملی ایران شماره: ۲۰۴، نساجی-ثبات رنگ در برابر مالش - روش آزمون

۳ تعاریف و اصطلاحات

در این استاندارد ملی علاوه بر اصطلاحات و تعاریف ذکر شده در استاندارد ملی ۱۴۶۰، اصطلاحات و تعاریف ذیل نیز کاربرد دارد.

۱-۳

گبه

دستیابی داری، گره‌دار و پرزدار که دارای سه جزء تار، پود و خامه (پرز) می‌باشد.

۲-۳

تار (چله)

نخ‌های طولی که به صورت رشته‌های موازی روی دار نصب و گره برروی آن زده می‌شود.

۳-۳

تار (چله) پشمی

۴-۳

خامه

نخ پشمی کم تاب که برای گره زدن برروی تارها استفاده می‌شود.

۵-۳

پود

نخی است که پس از هر ردیف گره از بین تارها بصورت یک در میان عبور داده می‌شود. پودها شامل دو نوع زیر (کلفت) و رو (نازک) است.

۱-۵-۳

تعداد پودها

در بافت گبه تعداد پودها بعد از هر ردیف گره با توجه به سفارش خریدار یا سلیقه بافنده می‌تواند متغیر باشد.

۶-۳

گره

چرخش خامه حول محور دو تار زیرورو به ترتیب خاص را گره می‌نامند. گره در گبه به دو صورت متقارن و نامتقارن زده می‌شود.

۷-۳

شیرازه

نخ‌های خامه که به صورت طولی به دور چند تار کناری پیچیده می‌شوند.

۸-۳

ساده بافی

قسمت گلیم باف دو سر بالا و پایین گبه است.

۹-۳

پشم خودرنگ

پشم طبیعی بدن گوسفند بدون رنگرزی است.

۴ ویژگی‌های بافت

۱-۴ تراکم (تعداد گره)

گبه درشتباف دارای تراکم ۳۲۴ گره تا ۶۲۵ گره در دسی‌متر مربع می‌باشد. در گبه‌های با ویژگی‌های یکسان، هر چه تعداد گره در محدوده تعیین شده بیشتر باشد گبه مرغوبتر است.

۲-۴ ارتفاع پرز (خامه)

ارتفاع پرز (خامه) حداقل یک سانتی‌متر می‌باشد.

۳-۴ ویژگی‌های مواد اولیه

اجزا سه گانه گبه شامل تار، پود و خامه از جنس پشم می‌باشد.

۱-۳-۴ جنس خامه

خامه باید دست‌ریس، از الیاف به طول حداقل ۵/۵ ± ۵ سانتی‌متر تهیه شده باشد و فاقد پشم دباغی و الیاف مصنوعی می‌باشد.

۲-۳-۴ جنس تار (چله)

جنس چله پشم و نمره آن ۳، ۳ لا در سیستم متریک و طول الیاف مصرفی حداقل $5 \pm$ سانتی متر و فاقد پشم دباغی و الیاف مصنوعی می باشد.

۳-۳-۴ جنس پود

جنس پود باید پشم و نمره آن ۶، ۶ دولا در سیستم متریک و طول الیاف حداقل $5 \pm$ سانتی متر و فاقد پشم دباغی و الیاف مصنوعی باشد.

۴-۴ ویژگی های طرح و نقشه

هنری ترین بخش تولید گبه طرح و نقشه آن می باشد. در گذشته ذهنی باف و طرح و نقشه آن بیشتر هندسی و برگرفته از طبیعت، گیاهان، حیوانات (از قبیل بز، شتر و ...)، اشیا و نقوش انسان بوده است. در حال حاضر (سال ۱۳۹۳ ه.ش) افزون بر ذهنی بافی، طرح و نقشه متناسب با نیازهای بازار، سفارش مشتری یا خلاقیت تولیدکنندگان، توسط طراحان تهیه و در اختیار بافندگان قرار می گیرد و هیچ گونه محدودیتی در طراحی آن وجود ندارد و طراحی آن «اختیاری و آزاد» می باشد.

۵-۴ ویژگی های رنگری مواد اولیه

رنگری مواد اولیه گبه بهتر است طبیعی باشد و رنگهای طبیعی بطور عمده گیاهی است.

۱-۵-۴ فام های مورد استفاده در تولید گبه

فام های متعارف مورد استفاده در تولید گبه شامل سفید، کرم کاهی، نارنجی (پرتقالی)، صورتی (دوغی)، قرمز، سبز (از سبزی تا سبز زرد)، آبی (از سورمه ای آبی تیره تا آبی روشن)، پشم خود رنگ و مشکی می باشند.

استفاده از سایر فام ها اختیاری، آزاد و با توافق خریدار و تولیدکننده می باشد.

یادآوری: از پشم خود رنگ نیز در تولید گبه استفاده می شود.

۲-۵-۴ ثبات رنگ

۱-۲-۵-۴ ثبات رنگ در برابر نور

درجه ثبات رنگ در برابر نور، شستشو و مالش باید طبق استاندارد ۴۰۵ باشد.

۵ ابعاد گبه

ابعاد متعارف تولید گبه طبق جدول ۱ با اندازه‌گیری طول و عرض تعیین می‌شود.

جدول ۱- ابعاد متعارف تولید گبه

ردیف	نام متعارف	ابعاد به سانتیمتر
۱	پشتی	۶۰×۹۰
۲	ذرع و چارک	۸۰×۱۲۰
۳	ذرع و نیم	۱۰۰×۱۵۰
۴	۱۸۰×۱۳۰	۱۳۰×۱۸۰
۵	قالیچه	۱۵۰×۲۰۰
۶	پرده‌ای	۱۷۰×۲۴۰
۷	شش متری	۲۰۰×۳۰۰
۸	نه متری	۲۵۰×۳۵۰
۹	دوازده متری	۳۰۰×۴۰۰
۱۰	مربع	۲۰۰×۲۰۰
۱۱	مربع	۲۵۰×۲۵۰
۱۲	مربع	۳۰۰×۳۰۰
۱۳	خرک	۷۰×۱۱۰
۱۴	کناره (باریکه)	۸۰×۲۰۰ و بیشتر
سایر اندازه‌ها با توافق خریدار و تولید کننده منعی ندارد.		

۵-۱ روش اندازه‌گیری ابعاد

۵-۱-۱ تعیین طول

از ابتدای بافت تا انتهای بافت گبه، طول آن محسوب می‌شود و گلیم‌بافی معمول و متعارف در اندازه‌گیری طول دخیل نمی‌باشد.

۵-۱-۲ تعیین عرض

از لبه داخلی شیرازه یک سمت تا لبه داخلی شیرازه سمت دیگر عرض گبه می‌باشد. شیرازه در اندازه‌گیری عرض دخیل نمی‌باشد.

۵-۳ اصول

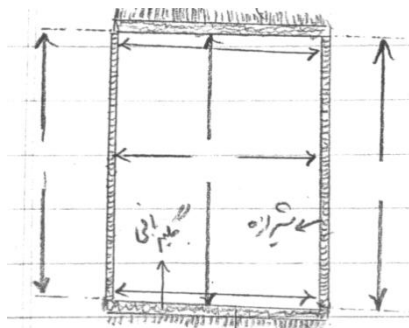
اندازه‌گیری ابعاد گبه شامل طول و عرض و تشخیص عیوب در اندازه می‌باشد.

۵-۳-۱ وسیله

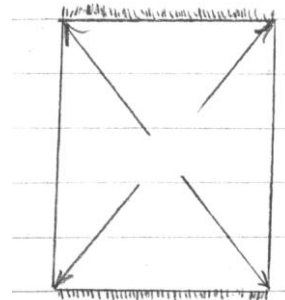
متر پارچه‌ای مدرج به سانتی‌متر و میلی‌متر

۵-۳-۲ روش شمارش گره‌ها

گبه روی سطح صاف بدون چین و چروک و جمع‌شدگی پهن شود و مطابق شکل ۱ سه نقطه در طول و سه نقطه در عرض اندازه‌گیری و میانگین آن محاسبه گردد. جهت اطمینان دو قطر گبه مطابق شکل ۲ اندازه‌گیری و مقایسه شود. رواداری ابعاد تا $\pm 1\%$ قابل قبول است.



شکل ۱- شیوه ی درست اندازه گیری گبه



شکل ۲ - جهت اطمینان از قناس نبودن گبه،

اندازه دو قطر بایستی برابر باشد

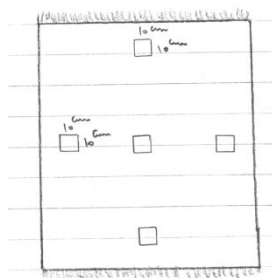
۶ تعیین تعداد گره در واحد سطح گبه

۱-۶ وسیله

خطکش فلزی مدرج به سانتی‌متر و میلی‌متر

۷ روش شمارش گره‌ها

تعیین تعداد گره در واحد سطح با شمارش تعداد گره در یک دسی‌متر مربع با خطکش فلزی طبق شکل شماره ۳ در پنج قسمت مرکز، بالا و پایین و طرفین تعداد گره‌ها شمارش می‌شود و میانگین آن محاسبه می‌گردد.



شکل ۳- روش شمارش گره

۸ نشانه‌گذاری

اطلاعات ذیل باید بر روی برچسب ، به صورت خوانا و ثابت در محل مناسب از گبه مثلاً " پشت و قسمت پایین و راست گبه حداقل به دو زبان فارسی و انگلیسی الصاق گردد.

- نام کالا: گبه درشتباف تمام پشم

-محل تولید: ایران-نام استان-منطقه تولید

-نام طرح

- نام و نشان تجاری تولیدکننده

- تراکم: تعداد گره در دسی‌متر مربع

-وزن : بر حسب کیلوگرم

-ابعاد : بر حسب سانتی متر

-وضعیت شستشو: مثال : شسته شده ضدبید