



جمهوری اسلامی ایران

Islamic Republic of Iran

سازمان ملی استاندارد ایران

Iranian National Standardization Organization



استاندارد ملی ایران

۱۸۹۳۴

چاپ اول

۱۳۹۳

INSO

18934

1st. Edition

2015

صنایع دستی - گلیم اردبیل - ویژگی ها

Handicrafts- Ardabil Kilim –
Specifications

ICS:97.195;59.080.60

به نام خدا

آشنایی با سازمان ملی استاندارد ایران

مؤسسه استاندارد و تحقیقات صنعتی ایران به موجب بند یک ماده ۳ قانون اصلاح قوانین و مقررات مؤسسه استاندارد و تحقیقات صنعتی ایران، مصوب بهمن ماه ۱۳۷۱ تنها مرجع رسمی کشور است که وظیفه تعیین، تدوین و نشر استانداردهای ملی (رسمی) ایران را به عهده دارد.

نام مؤسسه استاندارد و تحقیقات صنعتی ایران به موجب یکصد و پنجاه و دومین جلسه شورای عالی اداری مورخ ۹۰/۶/۲۹ به سازمان ملی استاندارد ایران تغییر و طی نامه شماره ۲۰۶/۳۵۸۳۸ مورخ ۹۰/۷/۲۴ جهت اجرا ابلاغ شده است. تدوین استاندارد در حوزه های مختلف در کمیسیون های فنی مرکب از کارشناسان سازمان، صاحب نظران مراکز و مؤسسات علمی، پژوهشی، تولیدی و اقتصادی آگاه و مرتبط انجام می شود و کوششی همگام با مصالح ملی و با توجه به شرایط تولیدی، فناوری و تجاری است که از مشارکت آگاهانه و منصفانه صاحبان حق و نفع، شامل تولیدکنندگان، مصرف-کنندگان، صادرکنندگان و واردکنندگان، مراکز علمی و تخصصی، نهادها، سازمان های دولتی و غیر دولتی حاصل می شود. پیش نویس استانداردهای ملی ایران برای نظرخواهی به مراجع ذی نفع و اعضای کمیسیون های فنی مربوط ارسال می شود و پس از دریافت نظرها و پیشنهادهای در کمیته ملی مرتبط با آن رشته طرح و در صورت تصویب به عنوان استاندارد ملی (رسمی) ایران چاپ و منتشر می شود.

پیش نویس استانداردهایی که مؤسسات و سازمان های علاقه مند و ذی صلاح نیز با رعایت ضوابط تعیین شده تهیه می کنند در کمیته ملی طرح و بررسی و در صورت تصویب، به عنوان استاندارد ملی ایران چاپ و منتشر می شود. بدین ترتیب، استانداردهایی ملی تلقی می شوند که بر اساس مفاد نوشته شده در استاندارد ملی ایران شماره ۵ تدوین و در کمیته ملی استاندارد مربوط که سازمان ملی استاندارد ایران تشکیل می دهد به تصویب رسیده باشد.

سازمان ملی استاندارد ایران از اعضای اصلی سازمان بین المللی استاندارد (ISO)^۱، کمیسیون بین المللی الکتروتکنیک (IEC)^۲ و سازمان بین المللی اندازه شناسی قانونی (OIML)^۳ است و به عنوان تنها رابط^۴ کمیسیون کدکس غذایی (CAC)^۵ در کشور فعالیت می کند. در تدوین استانداردهای ملی ایران ضمن توجه به شرایط کلی و نیازمندی های خاص کشور، از آخرین پیشرفت های علمی، فنی و صنعتی جهان و استانداردهای بین المللی بهره گیری می شود.

سازمان ملی استاندارد ایران می تواند با رعایت موازین پیش بینی شده در قانون، برای حمایت از مصرف کنندگان، حفظ سلامت و ایمنی فردی و عمومی، حصول اطمینان از کیفیت محصولات و ملاحظات زیست محیطی و اقتصادی، اجرای بعضی از استانداردهای ملی ایران را برای محصولات تولیدی داخل کشور و/یا اقلام وارداتی، با تصویب شورای عالی استاندارد، اجباری نماید. سازمان می تواند به منظور حفظ بازارهای بین المللی برای محصولات کشور، اجرای استانداردهای کالاهای صادراتی و درجه بندی آن را اجباری نماید. همچنین برای اطمینان بخشیدن به استفاده کنندگان از خدمات سازمان ها و مؤسسات فعال در زمینه مشاوره، آموزش، بازرسی، ممیزی و صدور گواهی سیستم های مدیریت کیفیت و مدیریت زیست-محیطی، آزمایشگاه ها و مراکز کالیبراسیون (واسنجی) و وسایل سنجش، سازمان ملی استاندارد ایران این گونه سازمان ها و مؤسسات را بر اساس ضوابط نظام تأیید صلاحیت ایران ارزیابی می کند و در صورت احراز شرایط لازم، گواهینامه تأیید صلاحیت به آن ها اعطا و بر عملکرد آن ها نظارت می کند. ترویج دستگاه بین المللی یکاها، کالیبراسیون (واسنجی) و وسایل سنجش، تعیین عیار فلزات گرانبها و انجام تحقیقات کاربردی برای ارتقای سطح استانداردهای ملی ایران از دیگر وظایف این سازمان است.

1- International Organization for Standardization

2 - International Electrotechnical Commission

3- International Organization of Legal Metrology (Organisation Internationale de Metrologie Legale)

4 - Contact point

5 - Codex Alimentarius Commission

کمیسیون فنی تدوین استاندارد

" صنایع دستی - گلیم اردبیل - ویژگی ها "

سمت و / یا نمایندگی

رئیس :

ب

اداره کل میراث فرهنگی صنایع دستی و گردشگری استان
اردبیل

شریف وند، معصومه
(فوق لیسانس مدیریت اجرایی)

دبیر :

اداره کل استاندارد استان اردبیل

زارعی، بابک
(فوق لیسانس شیمی آلی)

اعضاء : (اسامی به ترتیب حروف الفبا)

اداره کل استاندارد استان اردبیل

احمدزاده، سهیل
(لیسانس مهندسی کشاورزی)

اداره کل استاندارد استان اردبیل

حکمت جو، سیروس
(لیسانس مهندسی کشاورزی)

اداره کل استاندارد استان اردبیل

دلیر هفتن، بهرام
(لیسانس مدیریت بازرگانی)

مدرس هنر

رزقی، محسن
(لیسانس هنر)

استادیار دانشگاه آزاد اسلامی واحد اردبیل

رزمی، بهروز
(دکترای مهندسی صنایع)

کارگاه تولیدی مجرد استان اردبیل

زاهد، سارا
(لیسانس زمین شناسی)

آموزشگاه آزاد فرش و گلیم استان اردبیل

سراج امانی، خدیجه
(فوق دیپلم فرش)

اداره کل جهاد کشاورزی استان اردبیل

شرافتخواه آذری، فائقه
(لیسانس زبان انگلیسی)

سازمان صنایع دستی استان اردبیل

شکری، زبیده
(لیسانس تاریخ)

ج سازمان صنعت و معدن و تجارت استان اردبیل

صفائی، غلامرضا
(لیسانس ادبیات فارسی)

عضو هیات علمی دانشگاه علوم پزشکی استان اردبیل

عالی قدر، مرتضی
(دکترای محیط زیست)

اداره کل استاندارد استان اردبیل

علائی، هاشم
(لیسانس مهندسی کشاورزی)

اداره کل استاندارد استان اردبیل

معزی، سلیم
(لیسانس مدیریت دولتی)

فهرست مندرجات

صفحه	عنوان
ب	آشنایی با سازمان ملی استاندارد
ج	کمیسیون فنی تدوین استاندارد
و	پیشگفتار
ز	مقدمه
۱	۱ هدف و دامنه کاربرد
۱	۲ مراجع الزامی
۱	۳ اصطلاحات و تعاریف
۳	۴ ویژگی ها
۵	۵ ابزار و وسایل
۵	۶ ابعاد
۵	۷ انواع و کاربردهای گلیم اردبیل
۶	۸ عیوب ظاهری
۶	۹ نمونه برداری
۷	۱۰ بسته بندی
۷	۱۱ نشانه گذاری
۹	پیوست الف (اطلاعاتی) طرح بافت و نقش گلیم اردبیل

پیشگفتار

استاندارد «گلیم اردبیل - ویژگی ها» که پیش نویس آن در کمیسیون های مربوط توسط سازمان ملی استاندارد ایران تهیه و تدوین شده و در دویست و بیست و دومین اجلاس کمیته ملی استاندارد خدمات مورخ ۹۳/۱۱/۶ مورد تصویب قرار گرفته است، اینک به استناد بند یک ماده ۳ قانون اصلاح قوانین و مقررات موسسه استاندارد و تحقیقات صنعتی ایران مصوب بهمن ماه ۱۳۷۱، به عنوان استاندارد ملی ایران منتشر می شود.

برای حفظ همگامی و هماهنگی با تحولات و پیشرفت های ملی و جهانی در زمینه صنایع، علوم و خدمات استانداردهای ملی ایران در مواقع لزوم تجدید نظر خواهد شد و هر پیشنهادی که برای اصلاح یا تکمیل این استانداردها ارائه شود، هنگام تجدید نظر در کمیسیون فنی مربوط مورد توجه قرار خواهد گرفت. بنابراین باید همواره از آخرین تجدید نظر استاندارد ملی استفاده کرد.

منابع و مآخذی که برای تهیه این استاندارد مورد استفاده قرار گرفته به شرح زیر است:

- ۱- آلسترهال و همکاران (۱۳۷۵). «گلیم»، تهران، انتشارات نشر کارنگ.
- ۲- بیگی، حسن (۱۳۶۵). «مروری بر صنایع دستی ایران»، تهران، انتشارات ققنوس.
- ۳- تحقیقات و تجربیات کارشناسان و صنعتگران صنایع دستی استان اردبیل.
- ۴- تیموری، شهرزاد (۱۳۷۸). «گلیم سیستان»، سیستان و بلوچستان، پایان نامه کارشناسی.
- ۵- جزایری، زهرا (۱۳۷۰). «شناخت گلیم»، تهران، انتشارات سروش.
- ۶- جهانشاهی افشار، ویکتوریا (۱۳۷۵). «فرآیند و روشهای رنگرزی الیاف با مواد طبیعی»، تهران، دانشگاه هنر.
- ۷- گلاک، جی (۱۳۵۳). «سیری در صنایع دستی ایران»، تهران، انتشارات بانک ملی.
- ۸- وولف، هانس (۱۳۷۲). «صنایع دستی کهن ایران»، تهران، انتشارات علمی فرهنگی.
- ۹- یآوری، حسین (۱۳۸۲). «آشنایی با هنرهای سنتی»، تهران، انتشارات صبای سحر.

بدون شک صنایع دستی، شاخص ترین هنر سنتی ایران است و هر یک از دیگر هنرهای سنتی نیز به سهم خود دارای ارزش و اعتبار ویژه ای بوده است که اطلاع و آگاهی از دقایق و ظرایف آن برای همگان و بویژه پویندگان راه هنر و فرهنگ کشورمان ضروری است.

هنرهای سنتی، مجموعه هنرهای اصیل، بومی و مردمی هر کشور است که ریشه های عمیق و استوار در اعتقادات، باورها، آداب، عادات، رسوم و سنن و در مجموع فرهنگ معنوی جامعه دارد.

در سال ۱۹۴۹ در سرزمین روسیه یک قطعه قالی ایرانی (پازیریک) به صورت منجمد پیدا شد که مربوط به ۳۵۰ تا ۵۰۰ سال قبل از میلاد مسیح بوده است و به این ترتیب وجود قالی و گلیم در تمدنهای باستانی فلات ایران ثابت گردیده است.

گلیم به عنوان نخستین زیرانداز بشر، دارای سابقه تولیدی بسیار طولانی است. گلیم بافتی ساده دارد و طبق یافته های تاریخ، ابتدایی ترین زیرانداز بشر و ایل شاهسون اردبیل بوده است. در هر شرایط گلیم قدمتی طولانی و نقشی ساده و در عین حال پر از رمز و راز زندگی را دارد که زنان و دختران زبده عشایر شاهسون استان اردبیل برای تأمین برخی نیازهای زندگی و با استفاده از تجربه های شخصی و اجتماعی، یافته های خویش را به هنرهای تجسمی تبدیل کرده و در قالب یک طرح دلنشین (مانند گلیم) ارائه می نمایند.

گلیم را می توان از جهات بافت، نقش، رنگ، ابعاد بررسی کرد که عمده تفاوت های گلیم بافی هر منطقه را شامل می شود. گلیم بیش از قالی سابقه و قدمت دارد در واقع قالی در اثر تکامل گلیم، طی قرنهای متمادی پدید آمده است.

از ویژگی ها و وجه تمایز گلیم های اردبیل می توان به استفاده از پشم مرینوس که بیشترین مصرف را در دست بافته های اردبیل دارد اشاره کرد، که برای بالا بردن کیفیت تولیدات در این منطقه مورد توجه است. استاندارد سازی این محصول به دلیل تمایز این گلیم از سایر گلیم های مشابه، به ویژه هنگام صادرات، فروش در بازارهای داخلی و نمایشگاه های بین المللی، حائز اهمیت است.

صنایع دستی - گلیم اردبیل - ویژگی ها

۱ هدف و دامنه کاربرد

هدف از تدوین این استاندارد، تعیین ویژگی های ظاهری، عمومی و اختصاصی، نمونه برداری، بسته بندی و نشانه گذاری گلیم اردبیل می باشد.

این استاندارد برای انواع گلیمی که با ویژگی های این استاندارد در هر کجای ایران بافته می شود، کاربرد دارد.

۲ مراجع الزامی

مدارک الزامی زیر حاوی مقرراتی است که در متن این استاندارد ملی ایران به آنها ارجاع داده شده است. بدین ترتیب آن مقررات جزئی از این استاندارد ملی ایران محسوب می شود.

در صورتی که به مدرکی با ذکر تاریخ انتشار ارجاع داده شده باشد، اصلاحیه ها و تجدید نظرهای بعدی آن مورد نظر این استاندارد ملی ایران نیست. در مورد مدارکی که بدون ذکر تاریخ انتشار به آنها ارجاع داده شده است همواره آخرین تجدید نظر و اصلاحیه های بعدی آنها مورد نظر است.

استفاده از مراجع زیر برای این استاندارد الزامی است:

۱-۲ استاندارد ملی ایران - شماره ۴۵۶، خامه مورد مصرف در فرش دستباف، ویژگی ها

۲-۲ استاندارد ملی ایران - شماره ۱۰۰۷۶، نساجی، ثبات رنگ در برابر شستشو با صابون - روش آزمون

۳-۲ استاندارد ملی ایران شماره ۶۱۴۰، نساجی ویژگیهای نخ چله (تار) ابریشمی مورد مصرف در گلیم دستباف

۴-۲ استاندارد ملی ایران شماره ۷۲۳، گلیم های دستباف، ویژگی ها.

۵-۲ استاندارد ملی ایران - شماره ۲۰۴، نساجی - ثبات رنگ در برابر مالش - روش آزمون

۶-۲ استاندارد ملی ایران - شماره ۱۵۰۹، ثبات رنگ کالاهای نساجی - روش تعیین ثبات رنگ در مقابل حلالهای آلی

۷-۲ استاندارد ملی ایران - شماره ۱۵۱۵، ثبات رنگ کالاهای نساجی - روش تعیین ثبات رنگ در برابر آب

۸-۲ استاندارد ملی ایران - شماره ۲۶۶۰، نساجی - نخ پنبه ای مورد مصرف در تار گلیم دستباف - ویژگی ها

۹-۲ استاندارد ملی ایران - شماره ۴۱۸۶، نساجی - ویژگیهای نخ پنبه ای مورد مصرف در یود فرش دستباف

۳ اصطلاحات و تعاریف

۱-۳

چله کشی

دواندن نخ تار (اریش) به دور دار گلیم بافی است.

۲-۳

نخ تار (آریش)^۱

نخ پنبه ای یا پشمی که بصورت عمودی و به موازات هم از دو پایه افقی دار می گذرانند.

۳-۳

بالا زدگی

افزایش طول گلیم نسبت به اندازه تعیین شده که ناشی از علل مختلفی مانند عدم یکنواختی در کوبیدن دفه، نایکنواختی ضخامت خامه و شل بودن چله ها است.

۴-۳

شانه دار شدن

تفاوت در اندازه های دو سر (عرض) گلیم ناشی از عللی مانند تغییرات تراکم یا کشش نخ تار در چله و موازی نبودن سر دار و زیر دار .

۵-۳

دورنگی

تغییر رنگ به صورت نواری در راستای عرض گلیم ناشی از عللی مانند نایکنواختی رنگ خامه

۵-۳

غلط بافی

عدم انطباق طرح و نقش با نقشه ناشی از عللی مانند عدم دقت و مهارت بافنده در بافت و چله کشی.

۶-۳

کوبیدگی

پاره شدن چله ها و یا افزایش تراکم پود که منجر به شکستگی گلیم هنگام تا شدن می گردد.

۷-۳

نایکنواختی لبه ها

کجی و ناصافی در کناره های گلیم که شامل تورفتگی و بیرون زدگی نیز می شود و می تواند ناشی از عللی مانند سالم نبودن دار، عدم وجود کوچی (طبق بند ۵-۲)، عدم پخش یکنواخت چله در سر دار، پود ضخیم و عدم دقت در پایین کشی گلیم باشد.

1- arish

۴ ویژگی ها

۴-۱ ویژگی های مواد اولیه

۴-۱-۱ جنس نخ

جنس نخ تار و پود مصرفی در گلیم می تواند از پشم، مو، پنبه یا کرک باشد.

هشدار: استفاده از الیاف مصنوعی در گلیم مجاز نیست.

یادآوری ۱- ویژگی نخ پشمی مورد مصرف در گلیم باید طبق استاندارد ملی ایران شماره ۴۵۶ باشد.

یادآوری ۲- نخ پنبه ای مورد مصرف در گلیم باید طبق استاندارد ۲۶۶۰ باشد. در صورت استفاده از نخ های تهیه شده از مو یا کرک باید نخ ها از نظر ضخامت یکنواخت باشند.

۴-۱-۲ رنگ

نخ های مصرفی می تواند به صورت خود رنگ یا رنگ شده باشد. استفاده از رنگهای طبیعی برای رنگرزی نخ ها توصیه می شود. درجات ثبات رنگ طبق جدول زیر است.

جدول شماره ۱- ثبات رنگ در برابر عوامل مختلف

عوامل مختلف	حداقل درجه لکه گذاری برای نخ پود پشمی	حداقل درجه تغییر رنگ برای نخ پود پشمی	روش آزمون طبق استاندارد ملی ایران
نور	-	۵	۴۰۸۴
شستشو	۴	۴	۱۰۰۷۶
مالش خشک	۴	-	۲۰۴
مالش مرطوب	۴	-	۲۰۴
حلالهای آلی	۴	۴	۱۵۰۹
آب	۴	۴	۱۵۱۵

۴-۲ ویژگیهای گلیم اردبیل

گلیم دارای بافت تار و پودی است به این ترتیب که از نخ پنبه یا پشم یا مو بعنوان نخ تار و از نخ پشم یا مو یا کرک رنگی بعنوان نخ پود استفاده می شود.

طرح ها و نقش های اختصاصی منطقه اغلب نقوش ذهنی و هندسی است و با استفاده از دار افقی و عمودی بسته به شرایط محیط کار بافته می شود و از صنایع دستی کهن اردبیل محسوب می شود.

۴-۲-۱ ساختار گلیم

گلیم اردبیل از لحاظ ساختار ظاهری دارای ریشه، شیرازه و بافت اصلی شامل متن و حاشیه است. بافتن گلیم با انگشتان، تا بستن چله ها روی دار تکامل یافته است. با درهم بافتن تار و پودهایی از پشم طبیعی دست بافتی ساده پدید می آید و توسط دغه، پودها کوبیده می شود. بافنده ها برای نشان دادن مهارت خود طرحهایی روی گلیم با ترکیب بندی و نقش نگاره های متنوع و پیچیده می آفرینند. ۴-۲-۱-۱ علاوه بر بر نقوش سنتی و رنگهای خاص منطقه، ظرافت و سلیقه در بافت گلیم اردبیل رعایت می گردد.

۴-۲-۲ رنگ بندی گلیم

گلیم های هر منطقه طرح و رنگ ویژه ای دارد که با توجه به بافت آن از بافته های دیگر مجزا می شود و با توجه به کاربرد محصول تولیدی رنگ بندی متغیر است. رنگ های اصیل گلیم اردبیل شامل رنگ های قرمز- سبز یشمی- مشگی- سرمه ای- خاکی- صورتی- سفید- قهوه ای می باشد.

۴-۲-۳ طرح و نقش

نقوش عمده دستبافت های سنتی از تصاویر تزئینی و نقش های کاملاً خیالی تشکیل شده و در این منطقه به کارگیری رنگ و نقش تابع اصل و قانون خاصی نبوده و از هر رنگی می توان برای بافت انواع نقوش دستبافت ها استفاده نمود. نقوش گلیم اردبیل هندسی و ذهنی است. این نقوش باید متناسب با ابعاد گلیم مورد استفاده باشد و نیز نقوش باید متعادل باشند و در صورت متقارن بودن، تقارن آن حفظ شود.

عنصر اصلی در نقوش مورد استفاده خط می باشد، نقش مایه های گلیم اردبیل قالباً هندسی و برگرفته از نقوش گیاهی، نقوش حیوانی، تصویر وسایل ابتدایی زندگی و مورد استفاده روزانه مردم نیز در آن دیده می شود. مهمترین ویژگی طرح های گلیم اردبیل فراوانی نقوش است که برای هر نوع بافته طرح و نقش خاصی وجود دارد. در بافت گلیم می توان به صورت انبوه از نقوش استفاده کرد. از نقوش قدیمی گلیم اردبیل می توان به بوته چشم دار به زبان ترکی «گوزلی بوت»^۱ و نیز به نازازی و طرح بیجار که از منطقه کردستان اقتباس شده و «پاراقیناخ»^۲ اشاره نمود.

پرکاربردترین نقوش گلیم اردبیل عبارت است از: دو گل- شیرازی- سماور- بوته- گلدان- ترنج- شکارگاه- اژدها- باکی گولی^۱- قره قیناخ^۲- تبری- سه ترنج- کلاغ- موج- شانه ای- تک گل- اقتباسی- مجمع مارس- ریز بوته- خرچنگ- پروانه- انگشت گلی- درختی- شلما. علاوه بر نقوش سنتیاز طرحهای جدید مورد استفاده در گلیم اردبیل می توان به ترنج- بیل و کلنگ-

1- gozlybouta 2- parageynakh

صلیب- شکارگاه و یا وحوش که شامل انواع حیوانات است اشاره کرد.
برای آشنایی بهتر و بیشتر با برخی از نقوش گلیم اردبیل به پیوست الف مراجعه کنید.

۵ ابزار و وسایل

۱-۵ دار

چارچوب ساده ای است که در زبان محلی به دو پایه عمودی آن اصطلاحاً «دو» به معنای درخت و به پایه های افقی آن «تیر» می گویند. در این منطقه به دار گلیم «هانا» یا همان (دزگاه) ^۱ اطلاق می شود. بر روی هر کدام از پایه های عمودی «دو» یک میله آهنی بنام «زیرکوجی» جوش خورده که هنگام بافت میله چوبی کوچی را روی آن تکیه می دهند تا به تارها، فاصله مناسب دهد. انتهای پایه های عمودی «دو» نیز بصورت سرپیچ است که با استفاده از آن میتوان اندازه لازم برای بافت را تنظیم نمود. جنس دار (هانا) از چوب یا قلز می باشد.

۲-۵ کوجی^۲

به منظور سهولت در بافت، از دو قطعه چوب میله ای شکل که یکی از آنها کلفت تر از دیگری بوده بنام چوب «واردانا» یا به ترکی «کوجی» و دیگری چوب نازکتر بنام محلی «گیته گویز» ^۳ یا «شوو» ^۴ که آنها را به میله های آهنی زیر کوجی رو دو پایه عمودی دار جوش خورده، تکیه می دهند، تا میان رشته تارهای جلو و عقب فاصله مناسبی را برای عبور نخ های پود فراهم آورد.

۶ ابعاد و کاربرد های گلیم اردبیل

ابعاد معمول گلیم اردبیل در اندازه های زیر است.

۲m×۳m ، ۳×۱/۵m ، ۸۰cm×۳m ، ۱/۱۰m×۲m ، ۱/۵m×۹۰cm ، ۱m×۱/۵m ، ۱/۱۰m×۲m ، cm ، ۲۰cm×۳۰cm و ۳۰cm×۴۰cm ، ۶۰cm×۱۰۰cm ، ۹۵cm×۶۵

در محصولات سفارش داده شده ابعاد و حد روا داری باید مطابق توافق طرفین باشد.

۷ انواع گلیم اردبیل با کاربردهای زیر وجود دارد:

۱-۷ خورجین

خورجین ها کیسه های بزرگی هستند که افراد ایل و عشایر در دوطرف شتر یا الاغ و اسب برای حمل بار و وسایل یا اثاثیه به هنگام کوچ و نگهداری وسایل قیمتی از آن استفاده می کنند. انواع رنگین و نقشه دار را به اسامی خلی خورجین، هیبه (جانتای^۵، قیناق^۶، چگیت^۷، دنه مه^۸، گول^۹ و ... می نامند.

1- dazgah

2- koujy

3- gitagoyz

6- geynag

7- chagit

- 4- shouw 8- danama
5- gantay 9- goul

۲-۷ چننه

این محصول به عنوان کیف دستی مورد استفاده قرار می گیرد و دارای طرح و نقوش مختلف می باشد.

۳-۷ مفرش (مرفش - فرمش)

برای نگهداری رختخواب و لوازم خواب از این محصول بهره می برند و وسیله بسیار مناسبی برای حمل وسایل مختلف به شمار می آید که به شکل مکعب مستطیل و در اندازه های مختلف به هم دوخته می شود و نقش و نگارهای زیبا و دل انگیزی دارد.

۴-۷ مسند

نوعی گلیم دست بافت می باشد که در اندازه خاص ۱.۵×۱ الی ۲ در منطقه بافته می شود و بیشترین کاربرد آن زیرانداز، روتختی و پرده می باشد.

۸ عیوب ظاهری

گلیم اردبیل باید بدون عیوب ظاهری زیر باشد..

۱-۸ بالا زدگی

۲-۸ شانه دار شدن

۳-۸ کیس خوردن

۴-۸ دو رنگی

۵-۸ غلط بافی

۶-۸ کوبیدگی

۷-۸ نایکنواختی لبه ها

۸-۸ پارگی

۹-۸ پوسیدگی

۱۰-۸ آثار رفوگری

۱۱-۸ سائیدگی

۹ نمونه برداری

نمونه های مورد آزمون باید نشان دهنده واقعی خواص کالا بوده و به طور تصادفی انتخاب گردد.

۱۰ بسته بندی

گلیم باید به صورت تا شده (ریشه در قسمت داخل قرا گیرد) بر حسب طرح، نوع مواد رنگرزی مصرفی (طبیعی یا شیمیایی) و نوع جنس گلیم ابتدا در لفاف پارچه ای و سپس در لفاف غیرقابل نفوذ بسته بندی گردد، به طوری که کالا را از گرد و غبار و آلودگی محافظت نماید. در صورتی که گلیم ها در مقابل بیدزدگی مقاوم نشده باشند باید قبل از بسته بندی با استفاده از مواد ضد بید در برابر بیدزدگی مقاوم شوند، سپس گلیم با توجه به تعداد در بسته بندی ثانویه مناسب قرار داده می شود.

توصیه می شود از مواد رطوبت گیر نیز در بسته بندی استفاده گردد، بسته های مورد استفاده باید از نوع مقاوم بوده و تمام کارتن های موجود برای یک کالا یک اندازه و هم شکل باشند در مورد کالاهای بسته های صادراتی باید متناسب با مسیر و نوع حمل و نقل به گونه ای باشد که از هر گونه آسیب به کالا پیشگیری گردد.

۱۱ نشانه گذاری

نشانه گذاری هم باید بر روی گلیم و هم بر روی بسته بندی انجام شود. و آگاهی های زیر به طور واضح و قابل رویت با جوهر پاک نشدنی و خوانا، نشانه گذاری شده باشد.

لازم است تمام نوشته ها بطور خوانا، ثابت و به زبان فارسی و در مورد صادرات و واردات به زبان مورد توافق سفارش دهند و تولید کننده است درج گردد. توصیه می شود کلیه برچسب های روی بسته بندی و محصول به زبان انگلیسی نیز درج شود.

۱-۱۱ نشانه گذاری روی برچسب گلیم:

برچسب مشخصات به گونه ای الصاق شود که روی ویژگی های گلیم تأثیر منفی نگذارد.

۱-۱-۱۱ نوع گلیم (ذکر واژه «گلیم اردبیل»)

۱-۱-۱۱ جنس گلیم (به تفکیک تار و پود)

۱-۱-۱۱ نام کشور (ذکر عبارت «ساخت ایران»)

۱-۱-۱۱ نام هنرمند و نام و نشان کارگاه تولیدی

یادآوری - درج نام هنرمند توصیه می شود.

۱-۱-۱۱ ۵ سال تولید

۱-۱-۱۱ ۶ ابعاد بر حسب سانتی متر

۱-۱-۱۱ ۷ ذکر کلمه «ضد بید» در مورد گلیم های پشمی

۱-۱-۱۱ ۸ ذکر کلمه شسته شده (در صورت شسته شدن)

۱-۱-۱۱ ۹ نام طرح یا نقش

۱-۱-۱۱ ۱۰ رنگ زمینه و حاشیه

۱-۱-۱۱ ۱۱ سایر اطلاعات مورد نیاز

۲-۱۱ نشانه گذاری روی بسته بندی

۱-۲-۱۱ نوع گلیم (ذکر واژه «گلیم اردبیل»)

۲-۲-۱۱ نام کشور (ذکر عبارت «ساخت ایران»)

۳-۲-۱۱ تصویر کالای داخل بسته بندی

۴-۲-۱۱ تعداد

۵-۲-۱۱ وزن خالص

۶-۲-۱۱ هر گونه نشانه و اطلاعات لازم

پیوسپت الف

(اطلاعاتی)

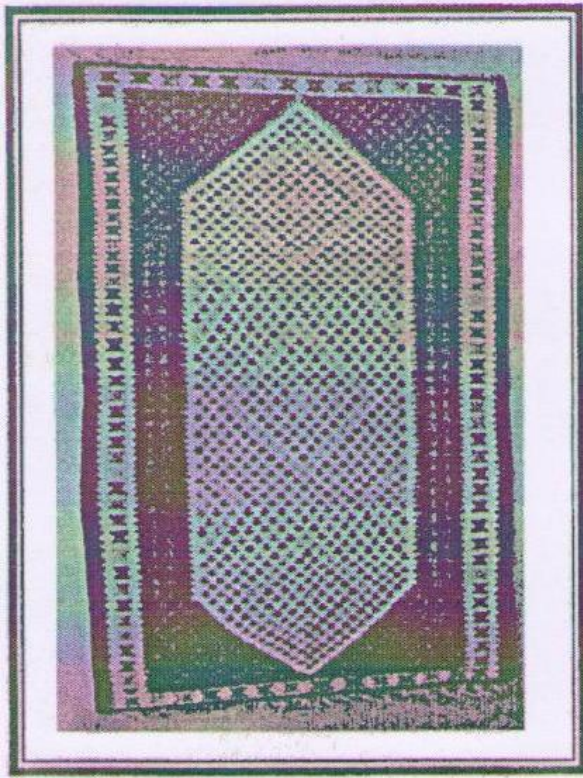
طرح بافت و نقش گلیم اردبیل

الف - ۱ بافت

بافت گلیم اردبیل با هر نقشه ای که برداشته شود همانند دست بافته های مشابه معمولاً با بافت حاشیه شروع شده و سپس زمینه و طرح اصلی آن بافته می شود. برای این منظور با انگشتان دست چپ، تارها را با فشار به عقب می رانند تا نخ پشمی به جلو آید سپس نخ های پود یا خامه را از میان تارها گذرانده و با دست راست روی پودها شانه می زنند تا پودها روی همدیگر فشرده شوند. پس از بافت یک ردیف پود از انتهای تار که منتهی الیه سمت راست دستگاه دار قرار دارد به سمت عقب دور می زنند. لذا برای بافت، با وارد کردن فشار انگشتان دست چپ بر تار از تار عصای پشتی دار و برای برگشت از تارهای رویی استفاده می شود. همچنین با دست راست فقط کرگله زده و با انگشتان دست چپ نخ ها را میان تار رد و بدل می کنند.

الف - ۲ نقش

نقوش مربوط به گلیم اردبیل در شکل های الف ۱ الی الف ۲۲ نشان داده شده است:



شکل الف ۲- بوته



شکل الف ۱- سماور گل



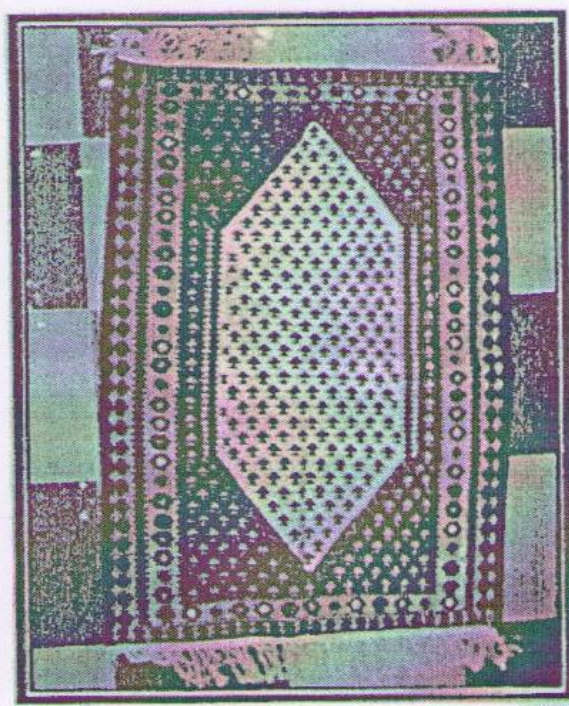
شکل الف ۴- یرزاق گلی



شکل الف ۳- درختی

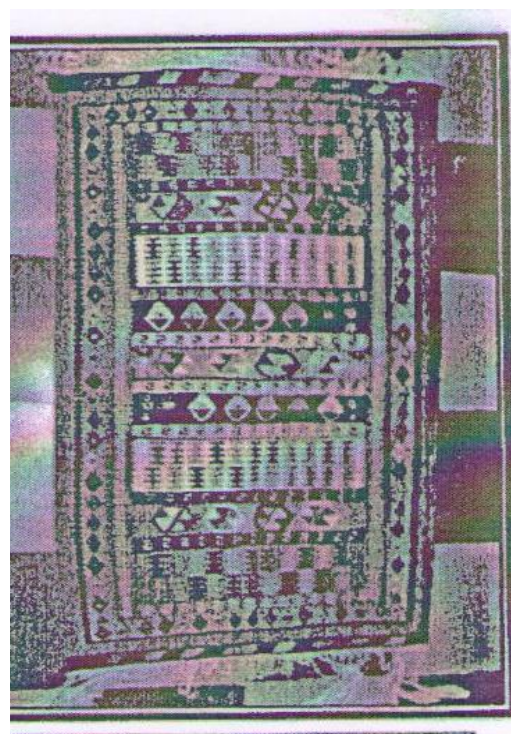


شکل الف ۶- تک گل



شکل الف ۵- بوته ای

۱۰

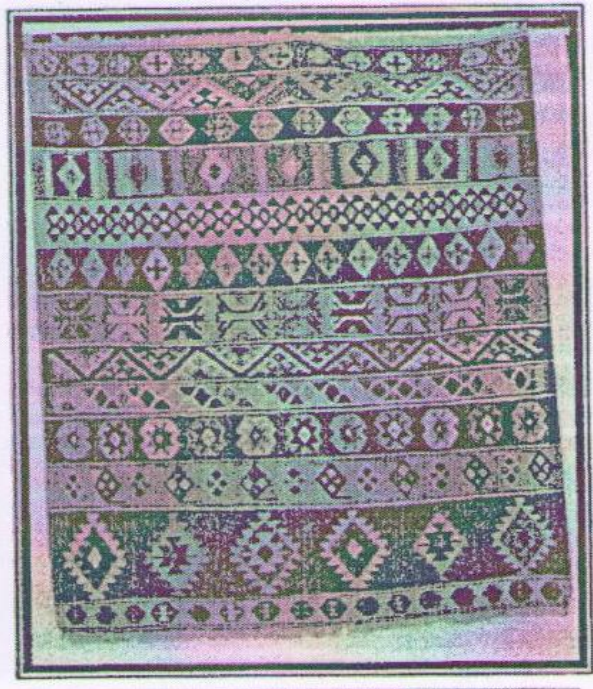


شکل الف ۸- بوته ای

شکل الف ۷- شانه ای



شکل الف ۱۰- تک گل



شکل الف ۹- اقتباسی

۱۱

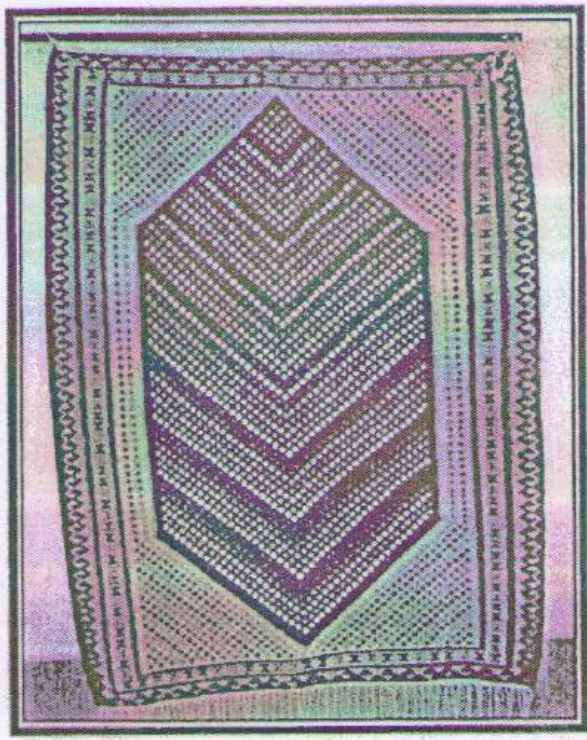


شکل الف ۱۱- گلدان

شکل الف ۱۲- اقتباسی



شکل الف ۱۴- شکارگاه



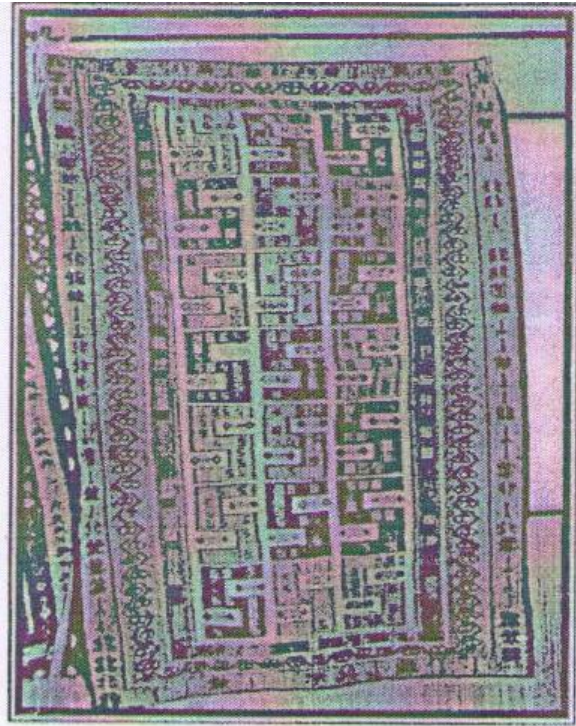
شکل الف ۱۳- بوتہ ای

۱۲

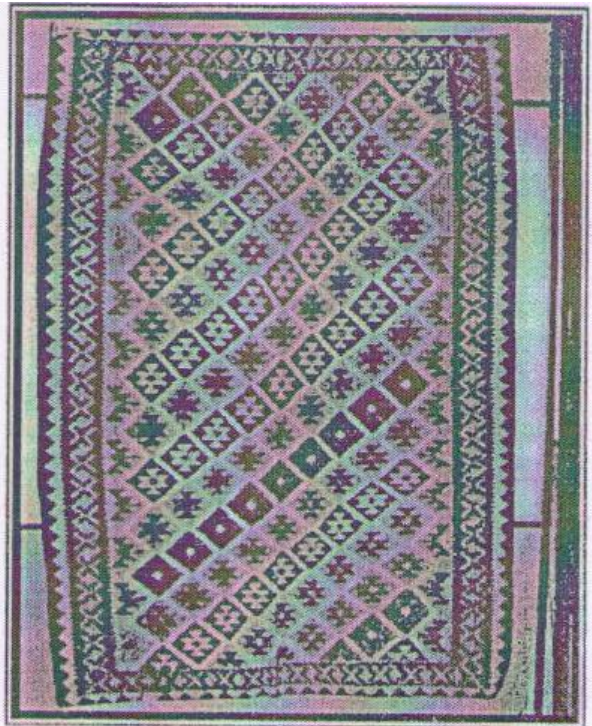


شکل الف ۱۶- قرہ قیناخ

شکل الف ۱۵- باکی گولی

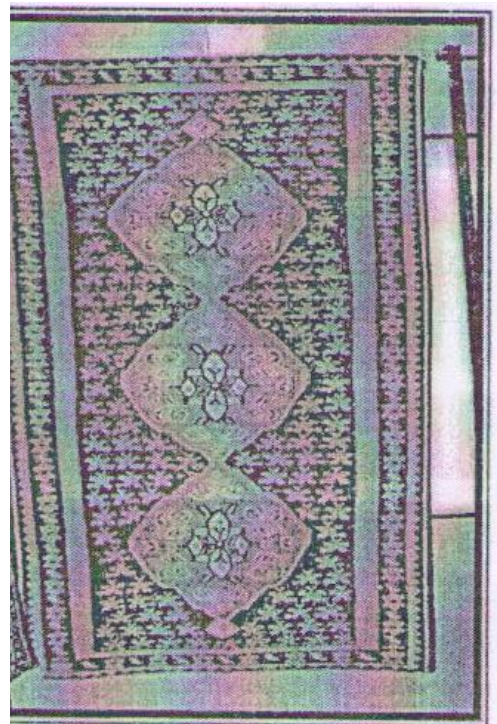


شکل الف ۱۸- داس



شکل الف ۱۷- شیرازی

۱۳



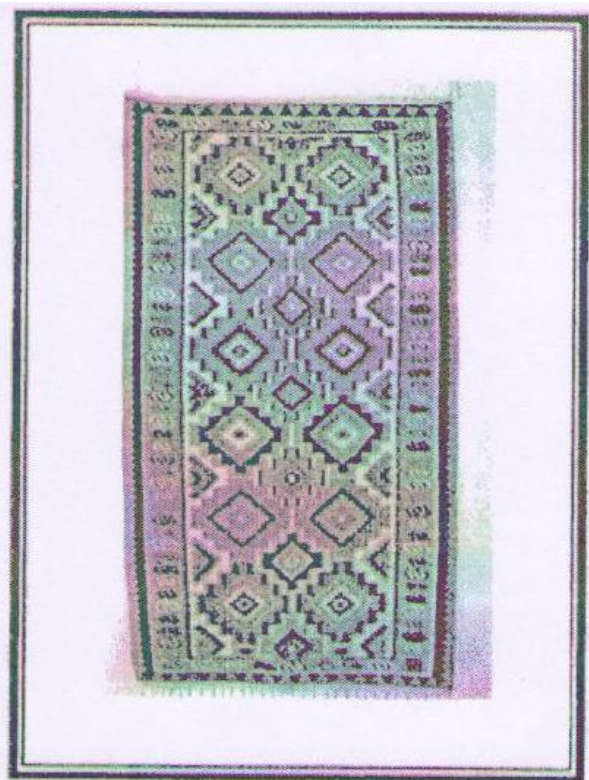
شکل الف ۱۹- ۳ ترنج

شکل الف ۲۰- گانگال

۱۴



شکل الف ۲۲- یرزاق گلی



شکل الف ۲۱- درختی