



جمهوری اسلامی ایران
Islamic Republic of Iran

سازمان ملی استاندارد ایران

Iranian National Standardization Organization



استاندارد ملی ایران

۱۷۹۲۸

چاپ اول

۱۳۹۳

INSO

17928

1st.Edition

2014

صنایع دستی - سفال کلپورگان -
ویژگی ها

Handicrafts - Kalpouregan pottery -
Specification

ICS: 97.195

به نام خدا

آشنایی با سازمان ملی استاندارد ایران

مؤسسه استاندارد و تحقیقات صنعتی ایران به موجب بند یک ماده ۳ قانون اصلاح قوانین و مقررات مؤسسه استاندارد و تحقیقات صنعتی ایران، مصوب بهمن ماه ۱۳۷۱ تنها مرجع رسمی کشور است که وظیفه تعیین، تدوین و نشر استانداردهای ملی (رسمی) ایران را به عهده دارد. نام موسسه استاندارد و تحقیقات صنعتی ایران به موجب یکصد و پنجاه و دومین جلسه شورای عالی اداری مورخ ۹۰/۶/۲۹ به سازمان ملی استاندارد ایران تغییر و طی نامه شماره ۲۰۶/۳۵۸۳۸ مورخ ۹۰/۷/۲۴ جهت اجرا ابلاغ شده است.

تدوین استاندارد در حوزه های مختلف در کمیسیون های فنی مرکب از کارشناسان سازمان، صاحب نظران مراکز و مؤسسات علمی، پژوهشی، تولیدی و اقتصادی آگاه و مرتبط انجام می شود و کوششی همگام با مصالح ملی و با توجه به شرایط تولیدی، فناوری و تجاری است که از مشارکت آگاهانه و منصفانه صاحبان حق و نفع، شامل تولیدکنندگان، مصرف کنندگان، صادرکنندگان و وارد کنندگان، مراکز علمی و تخصصی، نهادها، سازمان های دولتی و غیر دولتی حاصل می شود. پیش نویس استانداردهای ملی ایران برای نظرخواهی به مراجع ذی نفع و اعضای کمیسیون های فنی مربوط ارسال می شود و پس از دریافت نظرها و پیشنهادهای در کمیته ملی مرتبط با آن رشته طرح و در صورت تصویب به عنوان استاندارد ملی (رسمی) ایران چاپ و منتشر می شود.

پیش نویس استانداردهایی که مؤسسات و سازمان های علاقه مند و ذی صلاح نیز با رعایت ضوابط تعیین شده تهیه می کنند در کمیته ملی طرح و بررسی و در صورت تصویب، به عنوان استاندارد ملی ایران چاپ و منتشر می شود. بدین ترتیب، استانداردهایی ملی تلقی می شوند که بر اساس مفاد نوشته شده در استاندارد ملی ایران شماره ۵ تدوین و در کمیته ملی استاندارد مربوط که سازمان ملی استاندارد ایران تشکیل می دهد به تصویب رسیده باشد.

سازمان ملی استاندارد ایران از اعضای اصلی سازمان بین المللی استاندارد (ISO)^۱، کمیسیون بین المللی الکتروتکنیک (IEC)^۲ و سازمان بین المللی اندازه شناسی قانونی (OIML)^۳ است و به عنوان تنها رابط^۴ کمیسیون کدکس غذایی (CAC)^۵ در کشور فعالیت می کند. در تدوین استانداردهای ملی ایران ضمن توجه به شرایط کلی و نیازمندی های خاص کشور، از آخرین پیشرفت های علمی، فنی و صنعتی جهان و استانداردهای بین المللی بهره گیری می شود.

سازمان ملی استاندارد ایران می تواند با رعایت موازین پیش بینی شده در قانون، برای حمایت از مصرف کنندگان، حفظ سلامت و ایمنی فردی و عمومی، حصول اطمینان از کیفیت محصولات و ملاحظات زیست محیطی و اقتصادی، اجرای بعضی از استانداردهای ملی ایران را برای محصولات تولیدی داخل کشور و/یا اقلام وارداتی، با تصویب شورای عالی استاندارد، اجباری نماید. سازمان می تواند به منظور حفظ بازارهای بین المللی برای محصولات کشور، اجرای استاندارد کالاهای صادراتی و درجه بندی آن را اجباری نماید. همچنین برای اطمینان بخشیدن به استفاده کنندگان از خدمات سازمان ها و مؤسسات فعال در زمینه مشاوره، آموزش، بازرسی، ممیزی و صدور گواهی سیستم های مدیریت کیفیت و مدیریت زیست محیطی، آزمایشگاه ها و مراکز کالیبراسیون (واسنجی) و وسایل سنجش، سازمان ملی استاندارد ایران این گونه سازمان ها و مؤسسات را بر اساس ضوابط نظام تأیید صلاحیت ایران ارزیابی می کند و در صورت احراز شرایط لازم، گواهینامه تأیید صلاحیت به آن ها اعطا و بر عملکرد آن ها نظارت می کند. ترویج دستگاه بین المللی یکاها، کالیبراسیون (واسنجی) و وسایل سنجش، تعیین عیار فلزات گرانبها و انجام تحقیقات کاربردی برای ارتقای سطح استانداردهای ملی ایران از دیگر وظایف این سازمان است.

1- International Organization for Standardization

2 - International Electrotechnical Commission

3- International Organization of Legal Metrology (Organisation Internationale de Metrologie Legale)

4 - Contact point

5 - Codex Alimentarius Commission

کمیسیون فنی تدوین استاندارد "صنایع دستی - سفال کلپورگان - ویژگی ها"

رئیس:

سمت و/یا نمایندگی
معاونت صنایع دستی اداره کل میراث فرهنگی، صنایع دستی و گردشگری
استان سیستان و بلوچستان

آکاتی، مهدی
(فوق لیسانس پژوهش هنر)

دبیر:

رئیس اداره اجرای استاندارد اداره کل استاندارد استان سیستان و
بلوچستان

جامی، محمدتقی
(لیسانس شیمی)

اعضاء: (اسامی به ترتیب حروف الفباء)

مربی و استادکار خبره سفال کلپورگان

آزاد، مرادی بی

کارشناس مسئول آموزش، توسعه و ترویج معاونت صنایع دستی اداره کل
میراث فرهنگی، صنایع دستی و گردشگری استان سیستان و بلوچستان

امامی فر، سمیه
(لیسانس طراحی فرش)

کارشناس معاونت صنایع دستی اداره کل میراث فرهنگی، صنایع دستی
و گردشگری استان سیستان و بلوچستان

ایمانیان، حسین
(فوق لیسانس پژوهش هنر)

مربی و استاد کار خبره سفال کلپورگان

دهواری، آسیه
(فوق دیپلم کامپیوتر)

مربی و استاد کار خبره سفال کلپورگان

دهواری، مروارید

اداره کل استاندارد استان اصفهان

رجالی، فرحناز
(فوق لیسانس شیمی فیزیک)

کارشناس فرش

زرین قلم، بابک
(لیسانس طراحی فرش)

کمیسیون فنی تدوین استاندارد-د- ادامه

شاهسوار، مرتضی (فوق لیسانس طراحی صنعتی)	هیئت علمی دانشگاه هنر اصفهان
شهرکی، احمدعلی (لیسانس میکروبیولوژی)	سرپرست اداره هماهنگی امور تدوین اداره کل استاندارد استان سیستان و بلوچستان
شهرکی، غزاله (لیسانس مدیریت امور فرهنگی)	کارشناس توسعه و ترویج معاونت صنایع دستی اداره کل میراث فرهنگی، صنایع دستی و گردشگری استان سیستان و بلوچستان
شیرانی، مینا (فوق لیسانس هنر اسلامی)	مدرس دانشگاه پیام نور و جهاد دانشگاهی
عاقلی، اسماعیل (کارشناس ارشد مدیریت فناوری اطلاعات)	مدیر کل اداره کل استاندارد استان سیستان و بلوچستان
عیسی زهی، محمدبهرز (فوق لیسانس پژوهش هنر)	کارشناس مسئول امور صادرات معاونت صنایع دستی اداره کل میراث فرهنگی، صنایع دستی و گردشگری استان سیستان و بلوچستان
فروغی نیا، مریم (فوق لیسانس صنایع دستی)	عضو هیات علمی دانشگاه سیستان و بلوچستان - دانشکده هنر و معماری
فیروزی، مسعود (کارشناس ارشد مهندسی صنایع)	معاون ارزیابی انطباق اداره کل استاندارد استان سیستان و بلوچستان
قاسمی پور، طیبه (لیسانس صنایع دستی)	کارشناس مسئول حمایت از تولید معاونت صنایع دستی اداره کل میراث فرهنگی، صنایع دستی و گردشگری استان سیستان و بلوچستان
نظام، سید مهدی (لیسانس برق و الکترونیک)	رئیس اداره فن آوری اطلاعات اداره کل استاندارد استان سیستان و بلوچستان

فهرست مندرجات

صفحه	عنوان
ب	آشنایی با سازمان ملی استاندارد
ج-د	کمیسیون فنی تدوین استاندارد
و	پیش گفتار
ز	مقدمه
۱	۱ هدف و دامنه کاربرد
۱	۳ مراجع الزامی
۲	۴ اصطلاحات و تعاریف
۲	۵ ویژگی ها
۱۹	۶ عیوب ظاهری
۱۹	۷ نمونه برداری
۱۹	۸ بسته بندی
۲۰	۹ نشانه گذاری

پیش گفتار

استاندارد " سفال کلپورگان- ویژگی ها " که پیش نویس آن در کمیسیون‌های مربوط توسط سازمان ملی استاندارد ایران تهیه و تدوین شده و در صد و نود و چهارمین اجلاس کمیته ملی استاندارد خدمات مورخ ۱۳۹۳/۲/۲۲ مورد تصویب قرار گرفته است، اینک به استناد بند یک ماده ۳ قانون اصلاح قوانین و مقررات موسسه استاندارد و تحقیقات صنعتی ایران مصوب بهمن ماه ۱۳۷۱ ، به عنوان استاندارد ملی ایران منتشر می‌شود.

برای حفظ همگامی و هماهنگی با تحولات و پیشرفت های ملی و جهانی در زمینه صنایع، علوم و خدمات استانداردهای ملی ایران در مواقع لزوم تجدیدنظر خواهد شد و هر پیشنهادی که برای اصلاح یا تکمیل این استانداردها ارائه شود ، هنگام تجدیدنظر در کمیسیون فنی مربوط مورد توجه قرار خواهد گرفت. بنابراین، باید همواره از آخرین تجدیدنظر استانداردهای ملی استفاده کرد.

منابع و مآخذی که برای تهیه این استاندارد مورد استفاده قرار گرفته به شرح زیر است:

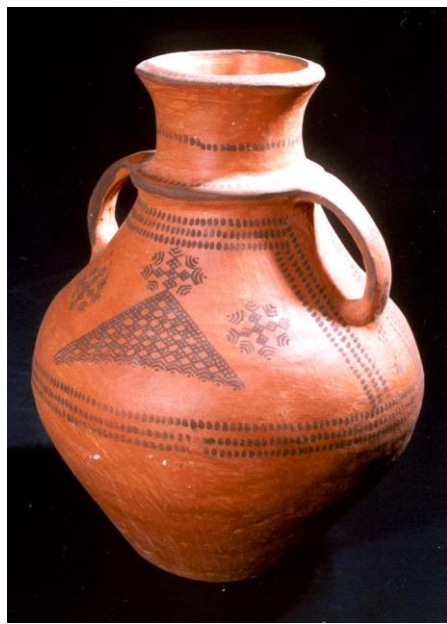
- ۱- تحقیقات و تجربیات کارشناسان و هنرمندان داخلی
- ۲- شیرانی، مینا، بررسی انسان شناختی نقوش سفال کلپورگان، دانشگاه هنر اصفهان، (پایان نامه دوره کارشناسی ارشد) ۱۳۹۱
- ۳- امامی فر، سمیه، پرونده ثبت میراث ناملموس سفال کلپورگان، اداره کل میراث فرهنگی، صنایع دستی و گردشگری استان سیستان و بلوچستان، ۱۳۹۰
- ۴- کرباسچی، مسعود و همکاران، بررسی امکانات توسعه صنایع دستی در استان سیستان و بلوچستان، جهاد سازندگی استان سیستان و بلوچستان، مدیریت صنایع روستایی، تحقیق گروهی، تابستان ۱۳۷۳
- ۵- مظلوم زاده، محمد، بررسی سفال سیستان و بلوچستان، دانشگاه سیستان و بلوچستان (پایان نامه دوره کارشناسی)، ۱۳۷۷

مقدمه

سفال در اصطلاح و بنابر تعاریف لغت نامه ها، عموماً به معنای اشیاء ساخته شده از گل پخته هستند. سفالگری در ایران پیشینه ای به قدمت تاریخ دارد. در روستای کلیپورگان شهرستان سراوان استان سیستان و بلوچستان شیوه تولید سفال مشابه روش ساخت سفال عصر پارینه سنگی و قدمت آن به پیش از تاریخ می رسد.

ویژگی مهم سفال کلیپورگان، سنتی و باستانی بودن روش ساخت آن است که همچنان به شیوه سنتی و ابتدایی، بدون استفاده از چرخ سفال و لعاب تولید می شود، تمامی نقوش آن هندسی و تداعی نقوش باستانی را می نماید، رنگ خاک رس منطقه در ابتدا به رنگ خاکستری مایل به سبز روشن دیده می شود که پس از پختن، سفالینه ها به رنگ قرمز در می آیند که این خود یکی دیگر از ویژگی های این سفال است که آن را از سفال های مناطق دیگر متمایز می سازد و به آن شهرتی ملی و جهانی بخشیده است.

این هنر هر اهل ذوقی را به تحسین و امیدوار دارد، علی رغم داشتن قدمتی دیرینه، زحمت و دشواری، نظم و ذوق هنری که صرف پدید آمدن آن می شود برای کمتر کسی جز اهل فن و خبرگان هنر شناخته شده است لذا بر پژوهشگران ایرانی است که این هنر بی همتا و این صنعت دستی اصیل و ارزنده را به علاقه مندان هنرهای سنتی ایران در داخل و خارج کشور بیش از پیش بشناسانند تا از این رهگذر نسبت به هنرمندان پرمایه ولی بی ادعای آن ادای دین شود.



شکل ۱- یک نمونه از سفال کلیپورگان

صنایع دستی - سفال کلپورگان - ویژگی ها

۱ هدف

هدف از تدوین این استاندارد، تعیین ویژگی های ظاهری، عمومی و اختصاصی، نمونه برداری، بسته بندی و نشانه گذاری سفال کلپورگان می باشد .

۲ دامنه کاربرد

این استاندارد برای انواع محصولات سفال کلپورگان کاربرد دارد .

۳ مراجع الزامی

در این استاندارد کاربرد ندارد.

۴ اصطلاحات و تعاریف

در این استاندارد، اصطلاح و تعریف زیر به کار می رود:

۱-۴

سفال کلپورگان

مجموعه محصولات ساخته شده از گل رس که کلیه عملیات تولید آن بدون استفاده از چرخ سفال به واسطه ذوق، سلیقه و دست هنرمند زنان بلوچ روستای کلپورگان، بدون لعاب کاری، با نقوش و تزیینات کاملاً سنتی و ابتدایی تولید می گردد. سفال کلپورگان هنر و صنعت سنتی و اصیل، ریشه دار و از صنایع دستی استان سیستان و بلوچستان است و به طور عمده شامل محصولاتی از قبیل : دیگ، خمره، کاسه، سینی، پارچ و لیوان، قلیان، خمیردان، آفتابه، اسپند دودکن، قندان، انواع بشقاب، قلم، گلدان، گلاب پاش و پیکره های کوچک شتر می باشد.

۵ ویژگی ها

۱-۵ ویژگی های مواد اولیه

۱-۱-۵ خاک رس

خاک رس سفال کلپورگان از محلی بنام مشکوتک^۱ که در نزدیکی این روستا واقع شده است تهیه می شود و به صورت دو نوع خاک رس ریز و خاک رس درشت می باشد، مواد تشکیل دهنده آن اکسیدهایی هستند که مقادیر آنها بر حسب درصد جرمی عبارت است از: اکسید سیلیسیم (سیلیس SiO_2) % ۵۰ تا

^۱ - Mashkootak

۷۰٪، اکسید آلومینیم (آلومینا Al_2O_3) ۲۰٪ تا ۳۰٪، اکسید مس + اکسید منیزیم ($cuO+MgO$) ۲٪ تا ۴٪، اکسید پتاسیم + اکسید سدیم (k_2O+Na_2O) ۱٪ تا ۳٪، اکسید تیتانیم + اکسید آهن دو ظرفیتی ($FeO+tiO$) ۱٪ تا ۲٪ و مواد فرار ۵٪ است، خاک کلپورگان قبل از اینکه با آب مخلوط شود خاکستری متمایل به سبز بسیار روشن است، پس از خیس شدن گل به رنگ خاکستری مایل به سبز زیتونی مبدل می گردد که پس از پختن به رنگ قرمز در می آید که متفاوت با تمامی سفال ایران می باشد، این خاک علاوه بر ترکیبات یاد شده بالا دارای ذرات بسیار زیادی آهک است که باید جداسازی شود. گل کلپورگان دارای چسبندگی زیادی است و برای چرخ کاری مناسب نمی باشد. دمای پخت این گل طبق آزمون هایی که با کوره های الکتریکی به دست آمده بین ۸۳۰ تا ۹۰۰ درجه سلیسیوس است. دقت شود تا حد امکان آهک موجود در خاک منطقه جدا سازی شود، این امر در هنگام تهیه گل، که با طولانی شدن مدت زمان ماندن گل در حوضچه ها به مدت ۸ روز میسر می گردد، در این مدت گل درون حوضچه ها باید بصورت مداوم مخلوط شود، این امر هر دو روز یک بار توصیه می گردد.

۲-۱-۵ سنگ تیتک^۱

این سنگ نوعی سنگ منگنز است که از جوهر آن جهت نقش اندازی و ترسیم تزیینات بر روی قطعه های سفال استفاده می شود، رنگ بدست آمده از آن قهوه ای تیره تا سیاه است که پس از پختن در کوره، رنگ آن ثابت می ماند. ترکیباتی که از تجزیه شیمیایی این سنگ بدست آمده به ترتیب اهمیت و مقدار عبارتند از: اکسید منگنز (MnO) سیلیس (SiO_2) و اکسید آهن سه ظرفیتی (Fe_2O_3)

یادآوری - این سنگ را در گذشته از منطقه سیدران^۲ در جنوب روستای ناگان فراهم می کردند، ولی در حال حاضر از کوه آچار که در روستای کهن مگار^۳ است تهیه می کنند

۲-۵ ویژگی های محصولات سفال کلپورگان

۱-۲-۵ ویژگی های ظاهری

۱-۱-۲-۵ ساخت

محصولات تولید شده سفال کلپورگان باید سطحی صاف، صیقلی و نیز از لحاظ ساختار متقارن و یکنواخت باشد. این سفال بدون لعاب است.

۲-۱-۲-۵ رنگ و نقش

^۱ - Titok

^۲ - Seidaran

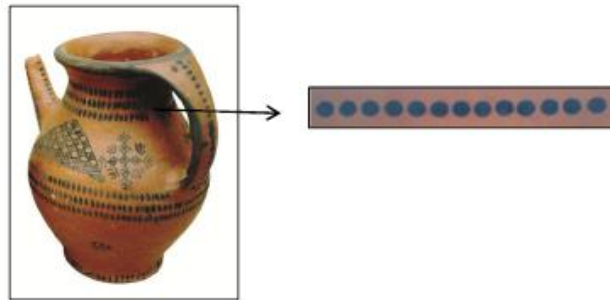
^۳ - Kahnmagar

رنگ محصول باید قرمز آجری باشد، نقوش محصولات سفال کلپورگان باید منظم و دقیق ترسیم شده باشد و با توجه به حجم کار متناسب با آن باشد و از طرحها و نقشهای سنتی منطقه کلپورگان استفاده می شود.

نقوش ترسیم شده بر روی سفال ها بطور کلی از ترکیب چهار نقش اصلی با یکدیگر بوجود می آیند که با ترکیب آنها نقوش متنوع زیادی ایجاد می گردد.
برخی از نقوش که کاربرد بیشتری در سفال کلپورگان دارند عبارت است از:

۵-۲-۱-۲-۱ نقش تکوک^۱

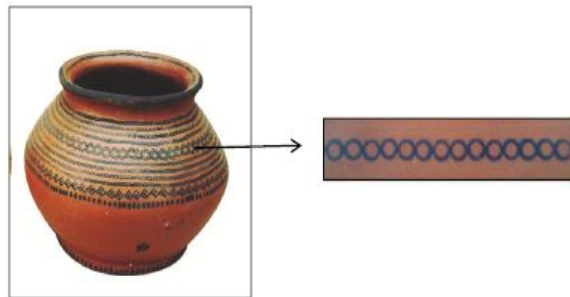
به نقش نقطه در ظروف سفالی تکوک گویند



شکل ۲- نقش تکوک

۵-۲-۱-۲-۲ نقش گیلو^۲

در زبان بلوچی به معنای زنجیر است. که از امتداد دایره های کوچک توخالی ثابت و پشت سر هم دور تا دور سفال ایجاد زنجیره می کنند.



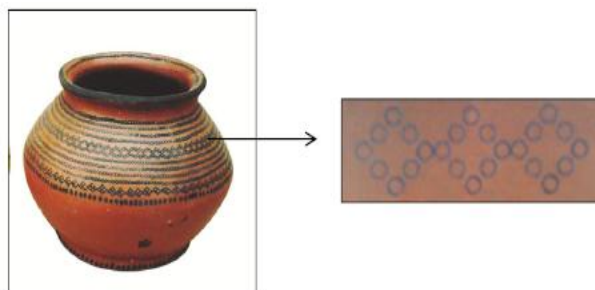
شکل ۳- نقش گیلو

^۱ - Totok

^۲ - Giloo

۵-۲-۱-۲-۳ نقش کبل^۱

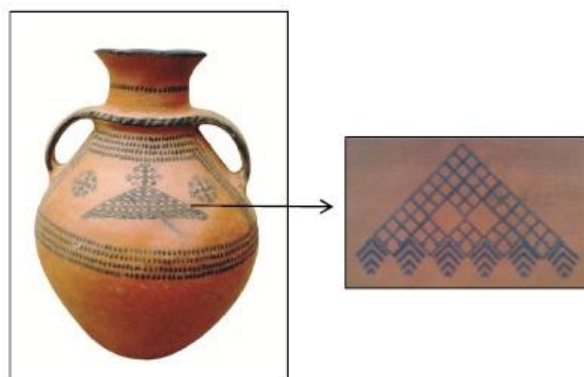
معادل فارسی آن قفل می باشد، این نقش به صورت دانه های زنجیر است که به شکل لوزی به هم پیوسته شده اند.



شکل ۴- نقش کبل

۵-۲-۱-۲-۴ نقش چت^۲

چت به معنای شاخه درخت خرما است. این نقش به صورت مثلثی است که درون آن با چهار خانه های پرشده است و در پایین آن خطوط زیگزاگ موازی کشیده شده است.



شکل ۵- نقش چت

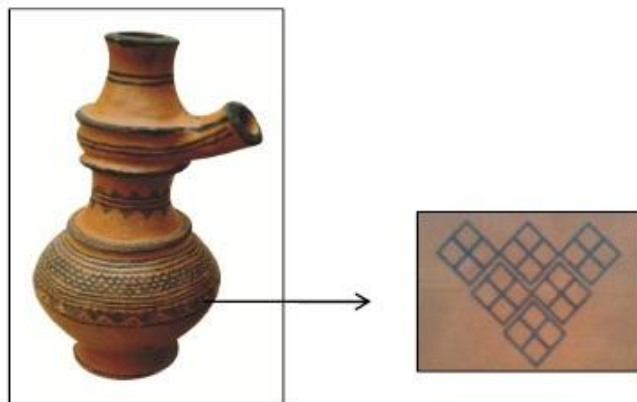
۵-۲-۱-۲-۵ نقش کونروک^۳

این نام برگرفته از میوه نخل وحشی است.

¹ -Kobl

² -Chat

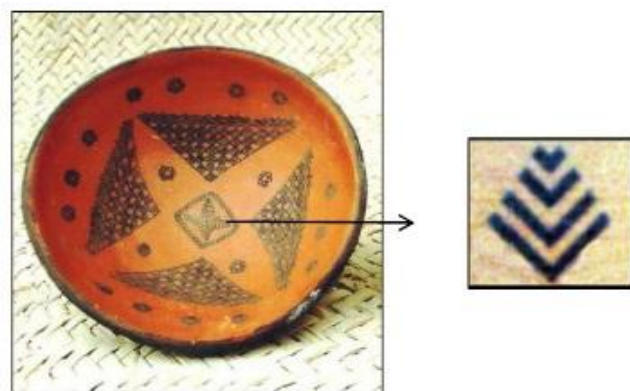
³ - Konorak



شکل ۶- نقش کونروک

۵-۲-۱-۲-۶ نقش حوش گندم^۱

معادل فارسی آن خوشه گندم است.



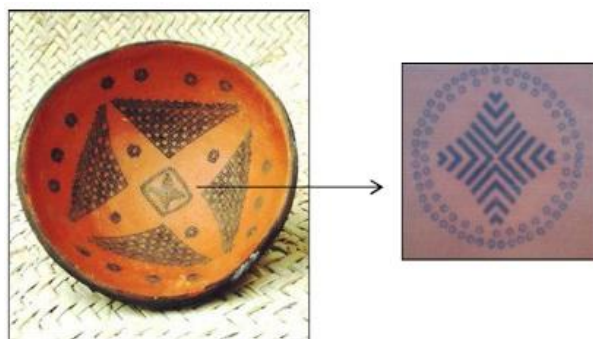
نقش ۷- نقش حوش گندم

۵-۲-۱-۲-۷ نقش گیلو و حوش گندم^۲

این نقش همواره در مرکز کاسه و بشقاب قرار دارد در این نقش زنجیر مثل حصاری به دور خوشه گندم نقش شده است.

^۱ - Hoosh gandom

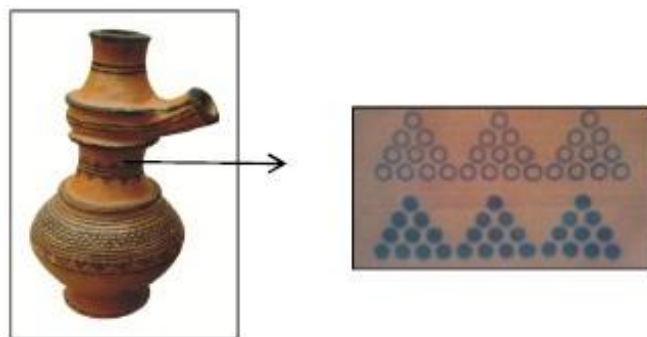
^۲ - Giloo & hoosh gandom



شکل ۸- نقش گیلو و حوش گندم

۸-۲-۱-۲-۵ نقش سرک^۱

سرک به صورت نقطه یا حلقه های است که در ترکیب مثلثی شکل تصویر شده اند.

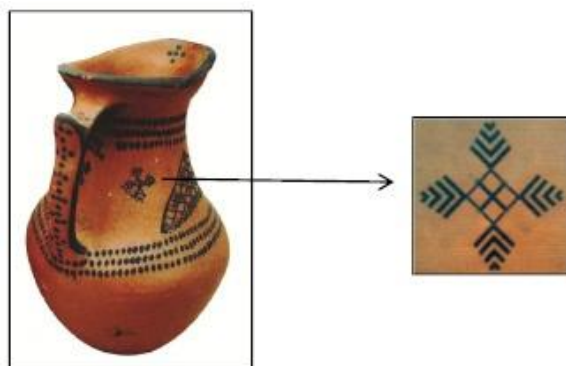
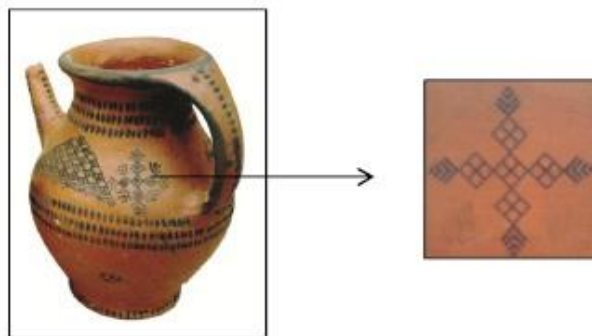


شکل ۹- نقش سرک

۹-۲-۱-۲-۵ نقش ترکیب کونرک و حوش گندم

این ترکیب به صورت چلیپا ست و در هنرهای دیگر منطقه نیز دیده می شود، هر جزء این ترکیب چهار بار تکرار شده و هر بار لوزی در مرکز قرار گرفته است که آن هم به چهار قسمت تقسیم شده است.

^۱ - Sarook



شکل ۱۰- نقش کونروک و حوش گندم

۳-۱-۲-۵ ابعاد

ابعاد محصولات سفال کلیپورگان باید بر اساس جدول شماره ۱ باشد.
 یادآوری ۱- ابعاد سایر محصولات سفال کلیپورگان نوشته نشده در این جدول ، بر اساس توافق بین خریدار و فروشنده
 (سفالگر) تعیین می گردد.

جدول ۱- ابعاد محصولات سفال کلپورگان

ابعاد (برحسب سانتی متر) / بیشینه حد رواداری ۱۰ درصد			نام محصول	ردیف
قطر دهانه	قطر بدنه	ارتفاع		
۱۶	۳۳	۲۳	دیگ بزرگ	۱
۱۴	۳۰	۲۰	دیگ متوسط	۲
۱۲	۲۴	۱۷	دیگ کوچک	۳
۱۳	۱۴	۲۲	خمیردان بزرگ	۴
۱۲	۱۲	۲۰	خمیردان متوسط	۵
۱۱	۱۰	۱۸	خمیردان کوچک	۶
۱۵	۳۵	۷۵	کوزه بزرگ	۷
۱۰	۲۷	۳۸	کوزه متوسط	۸
۲۴	-	۱۵	کاسه بزرگ	۹
۱۷	-	۱۱	کاسه متوسط	۱۰
۷	-	۱۰	کاسه کوچک	۱۱
۲۸	-	۲/۵	سینی بزرگ	۱۲
۲۵	-	۲/۵	سینی متوسط	۱۳
۲۱	-	۲	سینی کوچک	۱۴
۱۰	۱۸	۲۵	پارچ بزرگ	۱۵
۸	۱۴	۲۰	پارچ کوچک	۱۶
۷	۲۰	۴۶	قلیان	۱۷
-	۱۸	۳۰	اسپند دودکن بزرگ	۱۸
-	۱۴	۲۵	اسپند دودکن کوچک	۱۹
۹	۱۲	۹	قندان	۲۰
۲۴	-	-	بشقاب بزرگ	۲۱
۱۸	-	-	بشقاب کوچک	۲۲
۸	۸	۱۲	لیوان	۲۳
۱۱	۱۷	۲۰	بزدوش	۲۴
۱۲	۲۰	۳۰	گلدان بزرگ	۲۵
۱۰	۱۶	۲۲	گلدان متوسط	۲۶
۸	۱۰	۱۷	گلدان کوچک	۲۷

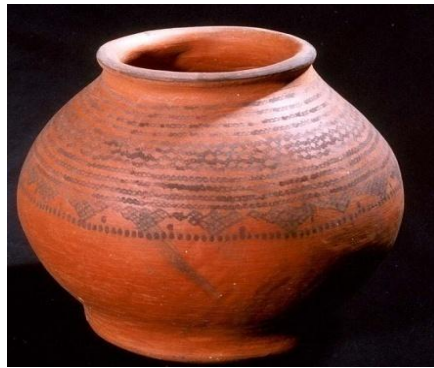
یادآوری ۱- ضخامت محصولات سفال کلپورگان باید متناسب با ارتفاع و قطر محصول تولیدی باشد به صورتی که باعث سنگینی بیش از حد محصول نگردد.

۳-۵ کاربرد محصولات سفال کلپورگان

در حال حاضر محصولات متنوعی در منطقه کلپورگان تولید می گردد که تعدادی از آنها عبارت است از :

۱-۳-۵ جاماستی

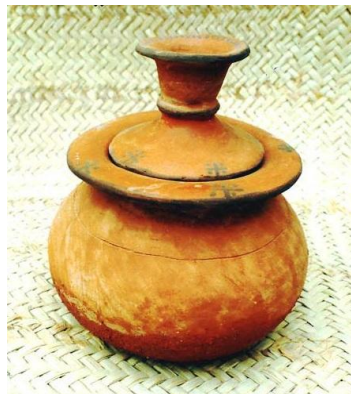
ظروف کروی با چهاردسته که برای نگهداری لبنیات و انواع روغن حیوانی استفاده می کنند، بدین صورت که ظرفی را که در آن چربی نگهداری می کنند از سقف آویزان کرده تا از حشرات و گرد و غبار محفوظ بماند و در اصطلاح محلی به آن کلو^۱ می گویند. این محصول در برخی موارد درب دار و در بعضی موارد بی درب می باشد.



شکل ۱۱- جاماستی

۲-۳-۵ دیگ

در قدیم جهت پخت غذا از آن استفاده می شده است و در اصطلاح محلی به آن دزک^۲ می گویند. هشدار- از این محصول بر روی حرارت مستقیم استفاده نگردد.



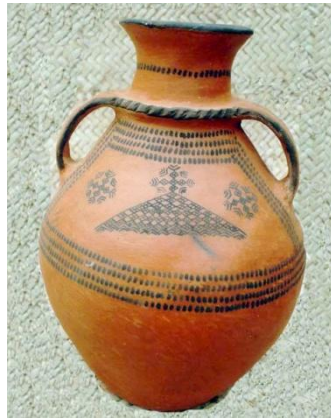
شکل ۱۲- دیگ

^۱ - Kollo

^۲ - Dezok

۳-۳-۵ خمره

ظرفی است با گردن نسبتاً بلند و دو دسته و دهانه ای گشاد و باز، دهانه آن متمایل به بیرون است از این ظرف جهت نگهداری خرما، گندم، آب استفاده می شود که در زبان محلی به آن حمب^۱ می گویند.



شکل ۱۳- خمره

۴-۳-۵ کاسه

از آن جهت خوردن غذا یا ماست استفاده می شود و در زبان محلی به آن کپل^۲ می گویند، کاملاً گرد است و دهانه آن گشاد می باشد، کناره آن اندکی متمایل به درون و پایه آن اندکی به سمت پایین پیش رفته است



شکل ۱۴- کاسه

^۱ - Homb
^۲ - Kapal

۵-۳-۵ سینی

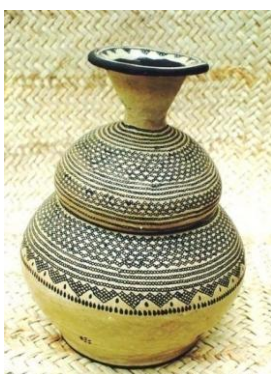
ظرفی پهن جهت قرار دادن خرما و شیرینی.



شکل ۱۵- سینی

۵-۳-۶ خمیردان

جهت تهیه خمیر به منظور پخت نان مورد استفاده قرار می گیرد و در زبان محلی به آن حمیرو^۱ می گویند. این ظرف به صورت دو تیکه ساخته می شود، قسمت پایینی آن شکم دار و دهانه گشاد است که لبه ای گرد و اندکی متمایل به بیرون دارد، درب این ظرف به صورت کاسه گرد پایه داری است که بصورت جداگانه نیز کاربرد دارد.



شکل ۱۶- خمیردان

^۱ - Hamiroo

۷-۳-۵ پارچ

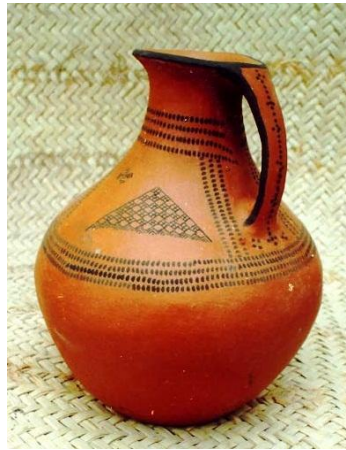
جهت نگه داری و حمل مایعات استفاده می گردد، قسمت پایین پارچ دارای قطر کمی است نسبت به میانه پارچ و دهانه آن قطرش کمتر از بقیه قسمت ها می باشد و در اصطلاح محلی به آن جک^۱ می گویند.



شکل ۱۷- پارچ

۸-۳-۵ کوزه

برای نگهداری مایعات مورد استفاده قرار می گیرد.

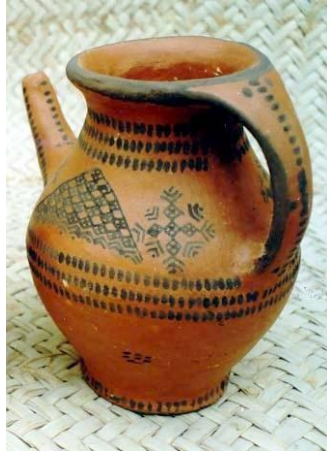


شکل ۱۸- کوزه

^۱ - Jak

۵-۳-۹ آفتابه

جهت انتقال آب و وضو گرفتن و طهارت استفاده می شود. این ظرف شبیه کوزه ای شکم دار است که لوله ای استوانه ای شکل به آن متصل گشته است.



شکل ۱۹- آفتابه

۵-۳-۱۰ لیوان

ظرف ساده ای جهت شرب مایعات، به شکل استوانه که دسته ای نسبتاً ظریف دارد و در اصطلاح محلی به آن گدو^۱ می گویند.



شکل ۲۰- لیوان

^۱ - Gadoo

۱۱-۳-۵ قوری

بدنه ای کروی شکل دارد که لوله ای استوانه ای به آن متصل گشته است، در مقابل لوله دسته ای جهت حمل به آن متصل گردیده است.



شکل ۲۱- قوری

۱۲-۳-۵ بشقاب

این ظرف بیشتر به شکل کاسه ساخته می شود با این تفاوت که گودی کمتری دارد و در اصطلاح محلی به آن کاسک^۱ می گویند.



شکل ۲۲- بشقاب

^۱ - Kasak

۱۳-۳-۵ اسپند دودکن

بدنه آن گرد است که بر روی چهار پایه متصل به بدنه استقرار میابد، در بالای این ظرف بریدگی وجود دارد که بصورت درپوشی بر روی آن قرار می گیرد و با برداشتن این درپوش اسپند را در اسپند دودکن می ریزند، در بخش میانی این ظرف سوراخ های جهت عبور هوا تعبیه شده است که عمل سوختن را آسان می کند و در اصطلاح محلی به آن سوچکی^۱ می گویند.



شکل ۲۳- اسپند دودکن

۱۴-۳-۵ قلیان

جهت استعمال تنباکو از آن استفاده می شود، معمولا قلیان در سه قسمت ته قلیان، بدنه قلیان، سرقلیان ساخته می شود و در اصطلاح محلی به آن چیلیم^۲ می گویند.

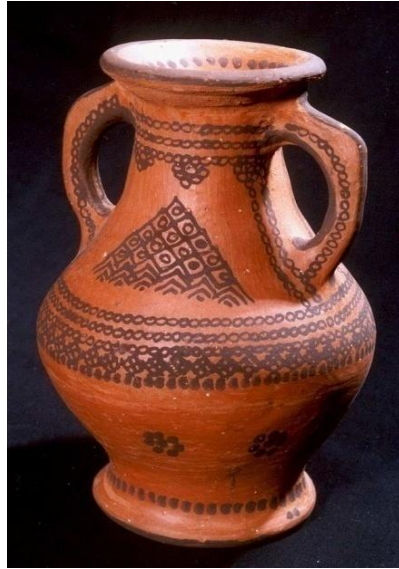
۱۵-۳-۵ گلدان

جهت نگهداری گل و تزئین استفاده می شود گلدانهای کوچک معمولا بدون دسته و گلدانهای بزرگ دارای دو دسته می باشند که در اصطلاح محلی به آن گل جا^۳ می گویند.

^۱ - Souchki

^۲ - Chilim

^۳ - Gol ja



شکل ۲۴- گلدان

۱۶-۳-۵ قندان

جهت نگهداری حبه قند و اینبات استفاده می شود، قندان ها در اشکال کروی ساخته می شود که در اصطلاح محلی به آن کندان^۱ می گویند.

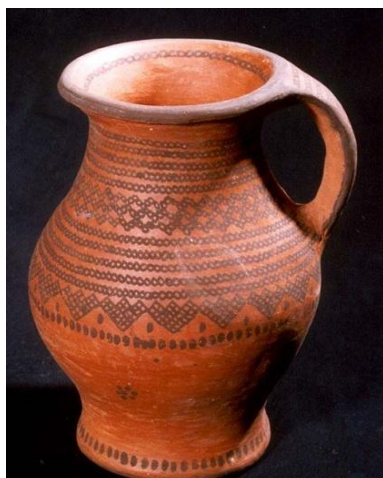


شکل ۲۵- قندان

۱۷-۳-۵ بزدوش

جهت جمع آوری شیر دوشیده شده حیوانات اهلی استفاده می گردد.

^۱ - Kandan



شکل ۲۶- بزدوش

۶ عیوب ظاهری

- محصولات سفال کلپورگان باید از نظر ابعاد مطابق جدول شماره ۱ باشد و فاقد عیوب ظاهری زیر باشد:
- ۱-۶ لکه های ذرات آهک (آلوئک^۱) بر روی سطح سفال که با چشم قابل رویت باشد.
 - ۲-۶ عدم تقارن، تناسب و یکنواختی در سطح بیرونی سفال که به وضوح قابل رویت باشد.
 - ۳-۶ عدم ثبات رنگ نقوش پس از خارج شدن محصول از کوره، به نحوی که پس از تماس با دست یا اشیاء اثر آن برجای بماند.
 - ۴-۶ داشتن ترک، شکستگی، لب پریدگی بر روی سطح سفال تولیدی.

۷ نمونه برداری

نمونه برداری نمونه های مورد آزمون سفال کلپورگان باید نشان دهنده واقعی خواص کالا بوده و به طور تصادفی انتخاب گردد.

۸ بسته بندی

- بسته بندی سفال کلپورگان در صورتی کاربرد دارد که برای حمل نقل و یا انبار کردن و یا صادرات باشد.
- در بسته بندی سفال کلپورگان، جنس و اندازه حائز اهمیت است و مواد زیر باید رعایت گردد
- ۱-۸ بسته بندی باید دارای ابعاد متناسب با محصول باشد.
 - ۲-۸ بسته بندی باید به گونه ای باشد تا محصول سفال را در برابر ضربه حفاظت نماید
 - ۳-۸ بسته بندی باید معرف کالا و صنایع دستی استان سیستان و بلوچستان باشد

^۱ - Aloak

۹ نشانه گذاری

بر روی محصول و بسته بندی سفال کلپورگان آگاهی های زیر باید با فونت مناسب، قابل رویت و خواندن با چشم غیرمسلح با جوهر پاک نشدنی نشانه گذاری شده باشد. برای مصرف داخلی به زبان فارسی و برای صادرات، علاوه بر زبان فارسی به زبان انگلیسی و یا زبان کشور خریدار نیز نوشته یا چاپ شود. هر سفال گر می تواند نام، امضاء یا مهر و علامت مشخص کننده ای برای ارائه کار خود در جای معین بر روی محصول سفال بطوری که به محصول و ظاهر آن خدشه ای وارد نکند ممهور نماید.

۱-۹ نام و نوع فرآورده (نام اختصاصی و اصلی)

۲-۹ نام و نشانی تولید کننده و علامت تجاری

۳-۹ نام منطقه

۳-۹ کد کالا

۴-۹ عبارت "ساخت ایران"

۵-۹ ابعاد/ ویژگی خاص

۶-۹ تاریخ تولید به سال

۷-۹ شرایط نگهداری و مصرف

۸-۹ سایر اطلاعات برحسب مورد