



جمهوری اسلامی ایران  
Islamic Republic of Iran  
سازمان ملی استاندارد ایران

Iranian National Standardization Organization



استاندارد ملی ایران

۱۷۱۵۳

چاپ اول

اسفند ۱۳۹۲

INSO

17153

1st.Edition  
Mar.2014

صنایع دستی - کپوبافی - ویژگی‌ها

Handicrafts -  
Weaving Kapu – Specifications

ICS: 97.195

## به نام خدا

### آشنایی با سازمان ملی استاندارد ایران

سازمان ملی استاندارد ایران، به موجب بند یک ماده ۳ قانون اصلاح قوانین و مقررات سازمان ملی استاندارد ایران، مصوب بهمن ماه ۱۳۷۱، تنها مرجع رسمی کشور است که وظیفه تعیین، تدوین و نشر استانداردهای ملی (رسمی) ایران را به عهده دارد.

نام موسسه استاندارد و تحقیقات صنعتی ایران، به موجب یکصد و پنجاه و دومین جلسه شورای عالی اداری مورخ ۱۳۹۰/۲۹۶، به سازمان ملی استاندارد ایران تغییر و طی نامه شماره ۲۰۶/۳۵۸۳۸ مورخ ۱۳۹۰/۷/۲۴ جهت اجرا ابلاغ شده است. تدوین استاندارد در حوزه‌های مختلف در کمیسیون‌های فنی مرکب از کارشناسان سازمان، صاحب‌نظران مراکز و مؤسسات علمی، پژوهشی، تولیدی و اقتصادی آگاه و مرتبط انجام می‌شود و کوششی همگام با مصالح ملی و با توجه به شرایط تولیدی، فناوری و تجاری است که از مشارکت آگاهانه و منصفانه صاحبان حق و نفع، شامل تولیدکنندگان، مصرف‌کنندگان، صادرکنندگان و واردکنندگان، مراکز علمی و تخصصی، نهادها، سازمان‌های دولتی و غیردولتی حاصل می‌شود. پیش‌نویس استانداردهای ملی ایران برای نظرخواهی به مراجع ذی‌نفع و اعضای کمیسیون‌های فنی مربوط ارسال می‌شود و پس از دریافت نظرها و پیشنهادهای در کمیته ملی مرتبط با آن رشته طرح و در صورت تصویب به‌عنوان استاندارد ملی (رسمی) ایران چاپ و منتشر می‌شود.

پیش‌نویس استانداردهایی که مؤسسات و سازمان‌های علاقه‌مند و ذی‌صلاح نیز با رعایت ضوابط تعیین‌شده تهیه می‌کنند، در کمیته ملی طرح و بررسی و در صورت تصویب، به‌عنوان استاندارد ملی ایران چاپ و منتشر می‌شود. بدین ترتیب، استانداردهایی ملی تلقی می‌شوند که بر اساس مفاد نوشته‌شده در استاندارد ملی ایران شماره «۵» تدوین و در کمیته ملی استاندارد مربوط که سازمان ملی استاندارد ایران تشکیل می‌دهد، به تصویب رسیده‌باشد.

سازمان ملی استاندارد ایران از اعضای اصلی سازمان بین‌المللی استاندارد (ISO)<sup>۱</sup>، کمیسیون بین‌المللی الکتروتکنیک (IEC)<sup>۲</sup> و سازمان بین‌المللی اندازه‌شناسی قانونی (OIML)<sup>۳</sup> است و به‌عنوان تنها رابط<sup>۴</sup> کمیسیون کدکس غذایی (CAC)<sup>۵</sup> در کشور فعالیت می‌کند. در تدوین استانداردهای ملی ایران ضمن توجه به شرایط کلی و نیازمندی‌های خاص کشور، از آخرین پیشرفت‌های علمی، فنی و صنعتی جهان و استانداردهای بین‌المللی بهره‌گیری می‌شود.

سازمان ملی استاندارد ایران می‌تواند با رعایت موازین پیش‌بینی‌شده در قانون، برای حمایت از مصرف‌کنندگان، حفظ سلامت و ایمنی فردی و عمومی، حصول اطمینان از کیفیت محصولات و ملاحظات زیست‌محیطی و اقتصادی، اجرای بعضی از استانداردهای ملی ایران را برای محصولات تولیدی داخل کشور و یا اقلام وارداتی، با تصویب شورای عالی استاندارد، اجباری نماید.

سازمان می‌تواند به‌منظور حفظ بازارهای بین‌المللی برای محصولات کشور، اجرای استاندارد کالاهای صادراتی و درجه‌بندی آن را اجباری نماید. همچنین برای اطمینان‌بخشیدن به استفاده‌کنندگان از خدمات سازمان‌ها و مؤسسات فعال در زمینه مشاوره، آموزش، بازرسی، ممیزی و صدور گواهی سیستم‌های مدیریت کیفیت و مدیریت زیست‌محیطی، آزمایشگاه‌ها و مراکز کالیبراسیون (واسنجی) وسایل سنجش؛ سازمان ملی استاندارد ایران این‌گونه سازمان‌ها و مؤسسات را براساس ضوابط نظام تأیید صلاحیت ایران ارزیابی می‌کند و در صورت احراز شرایط لازم، گواهینامه تأیید صلاحیت به آنها اعطا و بر عملکرد آنها نظارت می‌کند. ترویج دستگاه بین‌المللی یکاها، کالیبراسیون (واسنجی) وسایل سنجش، تعیین عیار فلزات گران‌بها و انجام تحقیقات کاربردی برای ارتقای سطح استانداردهای ملی ایران، از دیگر وظایف این سازمان است.

1- International Organization for Standardization

2 - International Electrotechnical Commission

3- International Organization of Legal Metrology (Organisation Internationale de Metrologie Legale)

4 - Contact point

5 - Codex Alimentarius Commission

کمیسیون فنی تدوین استاندارد  
« صنایع دستی - کیوبافی - ویژگی ها »

**رئیس:**

صلاحی، معصومه  
(لیسانس صنایع دستی)

**سمت و / یا نمایندگی**

کارشناس اداره کل میراث فرهنگی، صنایع دستی  
و گردشگری استان خوزستان

**دبیر:**

رحیمی، عباس  
(فوق لیسانس عکاسی)

عضو هیئت علمی دانشگاه مازیار رویان

**اعضا:** (اسامی به ترتیب حروف الفبا)

ابراهیمی زاده، وحید  
(فوق لیسانس مکانیک)

کارشناس اداره کل استاندارد استان خوزستان

تخته، همین بس

صنعت گر

چراغی، حسین  
(فوق لیسانس مهندسی مواد)

کارشناس اداره کل استاندارد استان خوزستان

حاجی پور، عبدالله  
(لیسانس صنایع دستی)

معاون هنرستان کارو دانش کازرون

حقیقی، حمیده  
(لیسانس صنایع دستی)

کارشناس

چیدری، افشین  
(فوق دیپلم الکترونیک)

معاون صنایع دستی اداره کل میراث فرهنگی،  
صنایع دستی و گردشگری استان خوزستان

خسروی راد، سمیه  
(فوق لیسانس فرهنگ و زبان های باستانی)

کارشناس اداره کل میراث فرهنگی، صنایع دستی  
و گردشگری استان خوزستان

رضوی، منصوره  
(فوق لیسانس مردم شناسی)

کارشناس اداره کل میراث فرهنگی، صنایع دستی  
و گردشگری استان خوزستان

عضو هیئت علمی دانشگاه آزاد مسجدسلیمان

شریف‌زادگان، محمد  
(فوق لیسانس صنایع)

صنعت‌گر

ظهیرنیا، زینت

کارشناس

غضنفری، مانیا  
(لیسانس صنایع دستی)

عضو هیئت علمی دانشگاه آزاد نجف‌آباد

قانی، افسانه  
(دکترای پژوهش هنر)

کارشناس

گودرزی، ابراهیم  
(لیسانس فرش)

عضو هیئت علمی دانشگاه مازیار رویان

محمدرضا فام، حمید  
(فوق لیسانس نقاشی)

## فهرست مندرجات

صفحه		عنوان
ب		آشنایی با سازمان ملی استاندارد
ج		کمیسیون فنی تدوین استاندارد
و		پیش‌گفتار
ز		مقدمه
۱	۱	هدف و دامنه کاربرد
۱	۲	مراجع الزامی
۱	۳	اصطلاحات و تعاریف
۵	۴	ابزارهای تولید
۶	۵	ویژگی‌ها
۶	۱-۵	ویژگی‌های مواد اولیه
۶	۲-۵	ویژگی‌های فرآورده نهایی
۶	۱-۲-۵	ساختار
۷	۲-۲-۵	بدنه
۷	۳-۲-۵	درپوش
۷	۴-۲-۵	گلنگ
۷	۵-۲-۵	ثبات رنگ
۷	۶-۲-۵	رنگ‌بندی
۸	۷-۲-۵	نقش و طرح
۸	۸-۲-۵	عیب‌های ظاهری
۹	۹-۲-۵	ابعاد
۹	۶	بسته‌بندی
۹	۷	نشانه‌گذاری
۱۱		پیوست الف (اطلاعاتی) نمونه‌هایی از فرآورده‌های کپو
۱۳		پیوست ب (اطلاعاتی) نمونه‌هایی از نقوش رایج کپو
۱۵		پیوست پ (اطلاعاتی) نمونه‌هایی از نقوش بومی پیشنهادی برای کپو

## پیش‌گفتار

استاندارد " صنایع دستی - کپوبافی - ویژگی‌ها " که پیش‌نویس آن در کمیسیون‌های مربوط توسط سازمان ملی استاندارد ایران تهیه و تدوین شده و در یکصد و هفتاد و سومین اجلاس کمیته ملی استاندارد خدمات مورخ ۵ / ۹ / ۱۳۹۲ مورد تصویب قرار گرفته‌است، اینک به‌استناد بند یک ماده ۳ قانون اصلاح قوانین و مقررات سازمان ملی استاندارد ایران، مصوب بهمن‌ماه ۱۳۷۱، به‌عنوان استاندارد ملی ایران منتشر می‌شود. برای حفظ همگامی و هماهنگی با تحولات و پیشرفت‌های ملی و جهانی در زمینه صنایع، علوم و خدمات؛ استانداردهای ملی ایران، در مواقع لزوم تجدیدنظر خواهد شد و هر پیشنهادی که برای اصلاح و تکمیل این استانداردها ارائه شود، در هنگام تجدیدنظر در کمیسیون فنی مربوط، مورد توجه قرار خواهد گرفت. بنابراین، باید همواره از آخرین تجدیدنظر استانداردهای ملی استفاده کرد.

منابع و مآخذی که برای تهیه این استاندارد مورد استفاده قرار گرفته، به‌شرح زیر است:

- ۱- تحقیقات و تجربیات متخصصان داخلی.
- ۲- قاضیانی، فرحناز، بختیاری‌ها؛ بافته‌ها و نقوش، چاپ اول، تهران، پژوهشگاه سازمان میراث فرهنگی کشور، ۱۳۷۶.
- ۳- تذهیبی مسعود و فریده شهبازی، نقش‌مایه‌های ایران، تهران، سروش، ۱۳۷۴.

## مقدمه

یکی از کهن‌ترین حیطة‌های صنایع دستی، ساخت فرآورده‌های سلولزی (حصیری) با استفاده از شاخ و برگ گیاهان و درختان است. نمونه‌های پیداشده از بین‌النهرین و آفریقا، گواه آن است که این‌گونه فرآورده‌ها، منشأ نساجی و کوزه‌گری نیز بوده است.

هم‌چنین، در اغلب مناطق ایران که به مواد اولیه دسترسی دارند، تولید فرآورده‌های سلولزی با شکل‌ها، شیوه‌ها و مواد اولیه گوناگون رایج است.

کپوبافی، یکی از شاخه‌های صنایع دستی سلولزی ایران و رشته بومی شهرستان دزفول در استان خوزستان است.

واژه «کپو» در گویش لری، به معنی «سر» یا «کله» است؛ شاید گردی فرآورده‌های کپو و شباهت آنها به سر انسان، دلیل این نام‌گذاری باشد. فرآورده کپو، بافته‌ای از برگ‌های جوان نخل و نوعی گیاه خودرو به نام کرتک است که اغلب دارای طرح‌های ساده هندسی می‌باشد.

کپو، در اندازه‌ها و شکل‌های گوناگون و با کاربردهای مختلف تولید می‌شود. رایج‌ترین فرآورده‌های کپو عبارت‌اند از: ظرف میوه، زيرداغی، زیرکتری، زیرقوری، گلدان، طبق، سینی، ظرف نان، قندان، ظرف خمیرمایه نان، دم‌کن پلو، جعبه جواهرات، جعبه لوازم خیاطی، جعبه دستمال کاغذی، سبد لباس، انواع سبد و سایر فرآورده‌های کاربردی و تزئینی.

کپوبافی، فقط در استان خوزستان و در برخی از روستاهای اطراف دزفول صورت می‌گیرد؛ لذا در این استاندارد، کلیه اصطلاحات به‌کاررفته، مختص این منطقه جغرافیایی است.

## صنایع دستی - کپوبافی - ویژگی‌ها

### ۱ هدف و دامنه کاربرد

هدف از تدوین این استاندارد، تعیین ویژگی‌های مواد اولیه و فرآورده نهایی، بسته‌بندی و نشانه‌گذاری فرآورده کپوی دزفول است. این استاندارد برای بافت انواع فرآورده کپو کاربرد دارد. این استاندارد برای فرآورده‌های شاخه‌های صنایع دستی سلولزی و همچنین سایر فرآورده‌های حصیری ایران کاربرد ندارد.

### ۲ مراجع الزامی

مدارک الزامی زیر حاوی مقرراتی است که در متن این استاندارد ملی ایران به آنها ارجاع داده شده‌است. بدین ترتیب، آن مقررات جزئی از این استاندارد ملی ایران محسوب می‌شود. در صورتی که به مدرکی با ذکر تاریخ انتشار ارجاع داده شده باشد، اصلاحیه‌ها و تجدید نظرهای بعدی آن مورد نظر این استاندارد ملی ایران نیست. در مورد مدارکی که بدون ذکر تاریخ انتشار به آنها ارجاع داده شده‌است، همواره آخرین تجدیدنظر و اصلاحیه‌های بعدی آنها مورد نظر است. استفاده از مراجع زیر برای این استاندارد الزامی است:

- ۱-۲ استاندارد ملی ایران شماره ۲۸، اندازه‌گیری چگالی خطی (نمره) نخ به صورت کلاف - روش آزمون
- ۲-۲ استاندارد ملی ایران شماره ۲۰۴، نساجی - ثبات رنگ در برابر مالش - روش آزمون
- ۳-۲ استاندارد ملی ایران شماره ۴۰۸۴، روش تعیین ثبات رنگ در مقابل نور مصنوعی - لامپ قوس گزنون
- ۴-۲ استاندارد ملی ایران شماره ۱۵۰۹، ثبات رنگ کالاهای نساجی - روش آزمون ثبات در برابر حلال‌های آلی
- ۵-۲ استاندارد ملی ایران شماره ۱۰۰۷۶، ثبات رنگ در برابر شستشو با صابون یا صابون و سودا - روش آزمون
- ۶-۲ استاندارد ملی ایران شماره ۹۳۳، نساجی - نشانه‌های مورد استفاده در برچسب‌های مراقبت از کالا.

### ۳ اصطلاحات و تعاریف

در این استاندارد، اصطلاحات و تعاریف زیر به کار می‌رود:



۱-۳

### کیو

واژه «کیو» در گویش لری، به معنی «سر» یا «کله» است. در این استاندارد، منظور، بافته‌ای از برگ‌های جوان نخل و نوعی گیاه خودرو به نام کرتک است و اغلب دارای طرح‌های ساده هندسی می‌باشد.

۲-۳

### کیوبافی

کیوبافی، یکی از شاخه‌های صنایع دستی سلولزی ایران و رشته بومی شهرستان دزفول در استان خوزستان است. در این هنر- صنعت، با استفاده از برگ نخل و گیاهی خودرو به نام کرتک، انواع اشیای کاربردی و تزئینی تولید می‌شود.

۳-۳

### پیش

عبارت از برگ‌های جوان نخل معمولی یا نخل تزئینی می‌باشد (به شکل ۱ مراجعه کنید).



شکل ۱- پیش (برگ نخل) با چند رنگ گوناگون

۴-۳

### کرتک<sup>۱</sup>

گیاهی خودرو با ساقه‌ای بلند و نی‌مانند که در برخی مناطق حاصل‌خیز، در حاشیه رودخانه‌ها و نهرهای آب با تراکم بالا می‌روید (به شکل ۲ مراجعه کنید).



شکل ۲- کرتک با ضخامت‌های گوناگون

۱ - در فارسی با نام «کرته» یا «کرتکی» و نام علمی (*Desmostachya Bipinnata Stapf*) شناخته شده است.

۵-۳

### کیوی ساده

فرآورده‌ای از کیو که بدون نقش بوده و در ساختار آن، تنها از کرتک و پیش استفاده می‌شود (به شکل ۳ مراجعه کنید).



شکل ۳- کیوی ساده

۶-۳

### کیوی منقوش

فرآورده‌ای از کیو که دارای نقش بوده و در ساختار آن علاوه بر کرتک و پیش، از نخ‌های رنگین نیز به‌منظور تزئین استفاده می‌شود (به شکل ۴ مراجعه کنید).



شکل ۴- کیوی منقوش

۷-۳

### کیوی تمام‌نخ

فرآورده‌ای از کیوی منقوش که در ساختار آن، فقط از کرتک و نخ‌های رنگین استفاده می‌شود (به شکل ۵ مراجعه کنید).



شکل ۵- کیوی تمام‌نخ

۸-۳

### کیوی بی نقش

فرآورده‌ای از کیپو که بدون نقش بوده و در ساختار آن تنها از کرتک و پیش استفاده می‌شود (به شکل ۶ مراجعه کنید).



شکل ۶- کیوی بی نقش

۹-۳

### کیوی آجری

فرآورده‌ای از کیپو که به صورت منقوش یا بدون نقش ساخته شده و شکل ظاهری بافت آن شبیه بافت آجرکاری است (به شکل ۷ مراجعه کنید).



شکل ۷- کیوی آجری

۱۰-۳

### گُلَنگ

آرایه‌ای که با استفاده از دسته‌ای نخ کوتاه ایجاد شده و با حالت تزئینی و کاربردی روی درپوش برخی از فرآورده‌های کیپو نصب شود (به شکل ۸ مراجعه کنید).



شکل ۸- گُلَنگ

۱۱-۳

### نخ پشمی

نخ به دست آمده از الیاف پشم که به صورت دستی یا ماشینی، متناسب با نیاز، چندلا شده و مورد مصرف قرار می‌گیرد.

۱۲-۳

### نمره نخ متریک ( $N_m$ )

عبارت است از طولی از نخ بر حسب متر که وزن آن یک گرم باشد.

۱۳-۳

### رج

عبارت از ردیف‌های تشکیل دهنده فرآورده کپو می‌باشد.

۱۴-۳

### عیب‌های ذاتی

عیب‌هایی است که در هنگام بافت فرآورده کپو ایجاد می‌شود و ناشی از رعایت نکردن اصول بافت یا مهارت کم کپوباف است.

۱۵-۳

### عیب‌های عارضی

عیب‌هایی است که پس از اتمام بافت فرآورده کپو و در اثر عوامل محیطی از قبیل رطوبت، فشار، کشش و بیدزدگی ایجاد می‌شود.

## ۴ ابزارهای تولید

### ۱-۴ سوزن کپوبافی

برای عبور دادن پیش و نخ به دور کرتک‌ها و متصل نمودن رج‌های تشکیل دهنده فرآورده کپو، باید از سوزن با اندازه مناسب استفاده شود تا کار کردن با آن راحت تر صورت پذیرد. هرچه ضخامت رج‌های فرآورده کپو بیشتر باشد، باید از سوزن بزرگ تر استفاده شود. سوزن کپوبافی باید در عین ارتجاع پذیری، خمیده و ناصاف نباشد و سطح آن کاملاً صیقلی و فاقد زنگ زدگی باشد.

### ۲-۴ قیچی

در هنگام بافت کپو، برای بریدن اضافات پیش، کرتک و نخ به کار می‌رود. در طول مراحل بافت یک فرآورده، به ندرت از قیچی استفاده می‌شود. بنابراین، این ابزار با هر ساختاری می‌تواند ایده آل باشد.

## ۵ ویژگی‌ها

### ۱-۵ ویژگی‌های مواد اولیه

#### ۱-۱-۵ پیش

۱-۱-۱-۵ پیش (برگ جوان نخل) در رنگ‌های کرم، سفید مایل به سبز و سفید مایل به زرد یافت می‌شود. برای ساخت هر فرآورده، باید از پیش‌های با رنگ یکسان استفاده شود.

۲-۱-۱-۵ کاربرد پیش‌های پوسیده، کپک‌زده و رنگ‌پریده در ساختار فرآورده کپو مجاز نیست و از زیبایی و دوام فرآورده می‌کاهد.

#### ۲-۱-۵ کرتک

۱-۲-۱-۵ کرتک‌ها دارای طول و ضخامت‌های گوناگون هستند. هم‌چنین، با توجه به خاک محل رویش، استقامت و کیفیت آنها متفاوت است. در ساختار فرآورده کپو، نباید از کرتک‌های ضعیف و شکننده استفاده شود.

۲-۲-۱-۵ برای تولید فرآورده کپوهای بزرگ، بهتر است از کرتک‌های بلند و ضخیم با استحکام بالا استفاده شود.

#### ۳-۱-۵ نخ پشمی

۱-۳-۱-۵ نخ مصرفی در فرآورده کپو، باید از پشم گوسفند زنده تهیه شده باشد. پشم تهیه شده به روش دباغی، دارای مرغوبیت کافی نیست.

یادآوری - روش آزمون پشم به‌کاررفته در پود احرامی، باید طبق استاندارد ملی ایران شماره ۴۴۸۸، باشد.

۲-۳-۱-۵ نخ ریسیده‌شده با پشم خودرنگ، باید از لحاظ رنگ یکنواخت باشد.

یادآوری - سنجش یکنواختی رنگ نخ حاصله از پشم خودرنگ، به صورت مشاهده و بررسی چشمی می‌باشد.

۳-۳-۱-۵ نخ پشمی باید دارای نمره بین  $15 N_m$  تا  $20 N_m$  باشد.

یادآوری - روش آزمون اندازه‌گیری نمره نخ، باید طبق استاندارد ملی ایران شماره ۲۸، باشد.

## ۲-۵ ویژگی‌های فرآورده نهایی

### ۱-۲-۵ ساختار

فرآورده کپوی حجمی ممکن است از لحاظ ساختار ظاهری دارای ته‌چینی، بدنه، درپوش، گلنگ، دسته و پایه باشد. هرکدام از این اجزاء باید دارای بافت منسجم از جنس کرتک و پیش یا کرتک و نخ باشد و دارای بافت و ظاهری متناسب با کارکرد نهایی باشد.

### ۵-۲-۲ بدنه

میزان جابه‌جایی رج‌های تشکیل‌دهنده بدنه فرآورده کپو، باید به‌صورت تدریجی و متناسب با فرم نهایی فرآورده باشد.

### ۵-۲-۳ درپوش

نوع بافت درپوش فرآورده، باید مانند شیوه بافت ته آن باشد. درپوش باید دقیقاً به اندازه دهانه فرآورده باشد و به‌واسطه یک رج مستقل در حاشیه درونی خود، به خوبی و محکمی بر روی آن مستقر شود و دچار لرزش یا جابه‌جایی نشود.

### ۵-۲-۴ گلنگ

۵-۲-۴-۱ گلنگ، باید دارای ساختار منسجم باشد. به‌گونه‌ای که پس از نصب بر روی درپوش کپو، نخ‌های تشکیل‌دهنده آن، با کشیدن جدا نشوند.

۵-۲-۴-۲ قسمت وسط گلنگ، باید در نقطه مورد نظر و با کمک سوزن کپوبافی به کپو دوخته شده باشد.

۵-۲-۴-۳ رنگ نخ به‌کاررفته در گلنگ باید با سایر رنگ‌های به‌کاررفته در فرآورده متناسب و همخوان باشد.

۵-۲-۴-۴ در ساختار هر گلنگ، می‌توان از نخ‌های با رنگ‌های گوناگون نیز استفاده کرد.

### ۵-۲-۵ ثبات رنگ

۵-۲-۵-۱ همه رنگدانه‌های به‌کاررفته در رنگ‌ریزی نخ‌های فرآورده کپو، باید از ثبات مطلوبی برخوردار باشند. استفاده از رنگدانه‌های طبیعی به‌علت مزیت بیشتر نسبت به رنگدانه‌های شیمیایی توصیه می‌شود.

۵-۲-۵-۲ درجه تغییر رنگ و درجه لکه‌گذاری در برابر عوامل مختلف طبیعی، مکانیکی و شیمیایی نخ‌های پشمی رنگ‌ریزی‌شده در ساختار فرآورده کپو، باید مطابق جدول ۱ باشد.

جدول ۱- ویژگی‌های ثبات رنگ نخ پشمی فرآورده کپو

ردیف	عوامل مختلف	حداقل درجه لکه‌گذاری	حداقل درجه تغییررنگ	شماره استاندارد ملی مرجع
۱	نور	—	۵	۴۰۸۴
۲	شست‌وشو	۴	۴	۱۰۰۷۶
۳	مالش خشک	۴	۴	۲۰۴
۴	مالش مرطوب	۴	۴	۲۰۴
۵	حلال‌های آلی	۴	۴	۱۵۰۹

### ۵-۲-۶ رنگ‌بندی

۵-۲-۶-۱ رنگ‌بندی کپو، باید متناسب و هماهنگ باشد و استفاده از رنگ‌های اصیل و بومی منطقه تولید توصیه می‌شود.

۵-۲-۶-۲ بهتر است در رنگ‌بندی فرآورده کپو، مانند سنت اصیل کهن، از رنگ‌بندی شاد و رنگ‌های درخشان و روشن استفاده شود.

۵-۲-۶-۳ رنگ‌بندی فرآورده کپو، باید یکنواخت باشد و دورنگی و رنگ‌پریدگی در قسمت‌های مختلف بافت کپو مشاهده نشود.

یادآوری ۱- پیشنهاد می‌شود در رنگ‌بندی فرآورده کپو، از ترکیب رنگ‌هایی که براساس هم‌نشینی‌ها و تضادهای رنگی تنظیم می‌شود، استفاده شود.

یادآوری ۲- توصیه می‌شود رنگ‌های گرم، روناسی روشن، مسی، پوست پیازی و آبی که در بازارهای فعلی براساس تحقیقات بازاریابی انجام شده، نسبت به سایر رنگ‌ها خریداران بیشتری دارند؛ با حفظ اصالت، به رنگ‌بندی فرآورده کپو اضافه شوند.

### ۵-۲-۷ نقش و طرح

۵-۲-۷-۱ ویژگی‌های ظاهری نقش‌های فرآورده کپو، باید بر اساس مبانی بصری، متعادل، متناسب و هماهنگ باشد.

۵-۲-۷-۲ در فرآورده‌های کپوی اصیل، باید نقش‌های اختصاصی با الهام از فرهنگ قومی منطقه مورد استفاده قرار گیرند. این نقش‌ها و طرح‌ها، هندسی و متقارن هستند. رایج‌ترین نقش‌های کپو در پیوست ب آورده شده است.

۵-۲-۷-۳ همچنین ظاهر نقوش، نباید دارای اعوجاج و بدشکلی باشد.

۵-۲-۷-۴ طرح کپو باید اصیل و مورد تأیید کارشناسان سازمان صنایع دستی باشد و به‌صورت دقیق اجرا شده باشد.

۵-۲-۷-۵ در طرح‌های قرینه، رعایت تقارن چشمی الزامی است.

یادآوری- پیشنهاد می‌شود در فرآورده‌های کپو، از نقش‌های بومی منطقه استان خوزستان که در پیوست ت آورده شده است، استفاده شود.

### ۵-۲-۸ عیب‌های ظاهری

فرآورده کپو باید عاری از عیب‌های ظاهری ذاتی باشد. این عیب‌ها شامل موارد زیر است:

۵-۲-۸-۱ بی‌نظمی و نازیبایی بخش دور از چشم کپو به‌دلیل عدم نظارت چشمی کپوباف

۵-۲-۸-۲ نمایان شدن کرتک‌ها از لابه‌لای نوارهای پیش به‌دلیل بی‌دقتی یا تعجیل در بافت کپو

۵-۲-۸-۳ شکستگی پیش‌ها در نقاط مختلف فرآورده کپو به‌دلیل استفاده از نوارهای پیش با خیس‌خوردگی کم و نامطلوب

۵-۲-۸-۴ چندرنگی و جلوه نازیبای فرآورده کپو به‌دلیل استفاده از پیش‌های با رنگ‌های گوناگون

۵-۸-۲-۵ نمایان بودن گره‌های نخ و سرهای نخ‌ها و نوارهای پیش در نقاط مختلف درون یا بیرون فرآورده کپو

۶-۸-۲-۵ استفاده از پیش‌های پوسیده، خالدار، کپک‌زده و رنگ‌پریده

۷-۸-۲-۵ تعدد برآمدگی‌های نقاط مختلف فرآورده کپو به دلیل استفاده مکرر از پیش‌های کوتاه

۸-۸-۲-۵ کاربرد کرتک‌های کوتاه و ضعیف

۹-۸-۲-۵ درپوش بزرگ یا کوچک و دارای لرزش

۱۰-۸-۲-۵ گلنگ با ساختار نامنسجم.

یادآوری- فرآورده کپو نباید دارای عیوب ظاهری عارضی از قبیل پارگی، سوختگی، رنگ‌پس‌دادن، پوسیدگی، شکستگی، آثار ترمیم، ساییدگی، رنگ‌پریدگی، بیدخوردگی و ... باشد.

#### ۹-۲-۵ ابعاد

فرآورده کپو، در اندازه‌ها و شکل‌های گوناگون و با کاربردهای مختلف تولید می‌شود. رایج‌ترین فرآورده‌های کپو عبارت‌اند از: ظرف میوه، زیرداغی، زیرکتری، زیرقوری، گلدان، طبق، سینی، ظرف نان، قندان، ظرف خمیرمایه نان، دم‌کن پلو، جعبه جواهرات، جعبه لوازم خیاطی، جعبه دستمال کاغذی، سبد لباس، انواع سبد و سایر فرآورده‌های کاربردی و تزئینی.

یادآوری- شکل و اندازه فرآورده‌های کپو، می‌تواند برحسب توافق بافنده و مشتری نیز تعیین شود.

#### ۶ بسته‌بندی

۱-۶ فرآورده کپو، باید نخست در کیسه‌ی پلی‌اتیلن بی‌رنگ و سالم و سپس در مقوای مقاوم بسته‌بندی شود. در کارتن پس از قراردادن کالا در آن، باید به نحوی بسته شود که از ورود گرد و خاک و سایر عواملی که باعث ایجاد نقص در کالا می‌شود، جلوگیری شود.

۲-۶ فرآورده کپو باید سالم و تمیز به بازار عرضه شود.

۳-۶ در صورت توافق، بسته‌بندی فرآورده کپو می‌تواند به شکل مناسبی غیر از جعبه‌های مقوایی باشد.

#### ۷ نشانه‌گذاری

بر روی بسته‌ی فرآورده کپو، باید آگاهی‌های زیر با فونت مناسب، قابل خواندن با چشم غیرمسلح با جوهر پاک‌نشده و قابل رویت، درج شود.

برای مصارف داخلی، اطلاعات مربوط باید به زبان فارسی و برای صادرات، علاوه بر زبان فارسی، به زبان انگلیسی و یا زبان کشور خریدار نیز نوشته شود:

۱-۷ عبارت «کپو» به همراه عبارت «صنایع دستی شهرستان دزفول»

۲-۷ نام طرح و نقوش کپو



- ۳-۷ نشان صنعت‌گر (در موارد خاص و فرآورده درجه یک)
- ۴-۷ نشان سازمان میراث‌فرهنگی، صنایع دستی و گردشگری
- ۵-۷ اطلاعات مربوط به صادرکننده؛ شامل: نام و نشانی دقیق و رایانامه خرید فرآورده (در صورت وجود)
- ۶-۷ عبارت «ساخت ایران»
- ۷-۷ جنس نخ و نوع پیش
- ۸-۷ ابعاد کپو بر حسب سانتی‌متر
- ۹-۷ تاریخ تولید فرآورده به سال
- ۱۰-۷ شرایط شست‌وشو و نگهداری فرآورده با استفاده از علائم اختصاری و بین‌المللی طبق استاندارد ملی ایران شماره ۹۳۳
- ۱۱-۷ بارکد
- ۱۲-۷ شماره پروانه تولید صنعت‌گر.

## پیوست الف

### (اطلاعاتی)

#### نمونه‌هایی از فرآورده‌های کپو

کپو، در اندازه‌ها و شکل‌های گوناگون و با کاربردهای مختلف تولید می‌شود. رایج‌ترین فرآورده‌های کپو عبارت‌اند از: ظرف میوه، زیرداغی، زیرکتری، زیرقوری، گلدان، طبق، سینی، ظرف نان، قندان، ظرف خمیرمایه نان، دم‌کن پلو، جعبه جواهرات، جعبه لوازم خیاطی، جعبه دستمال کاغذی، سبد لباس چرک، کلاه آفتابی، انواع سبدهای بزرگ و کوچک دردار و بدون در و سایر فرآورده‌های کاربردی و تزئینی. نمونه‌هایی از فرآورده‌های کپو در شکل الف-۱ نشان داده شده است.



شکل الف-۱- نمونه‌هایی از فرآورده‌های کپو



شكل الف-١- ادامه



## پیوست ب

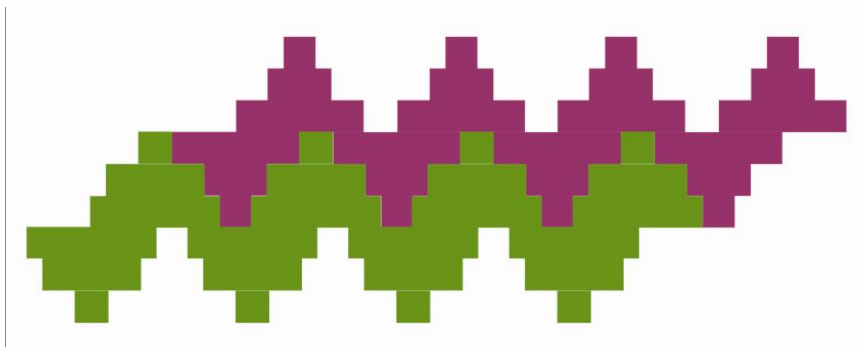
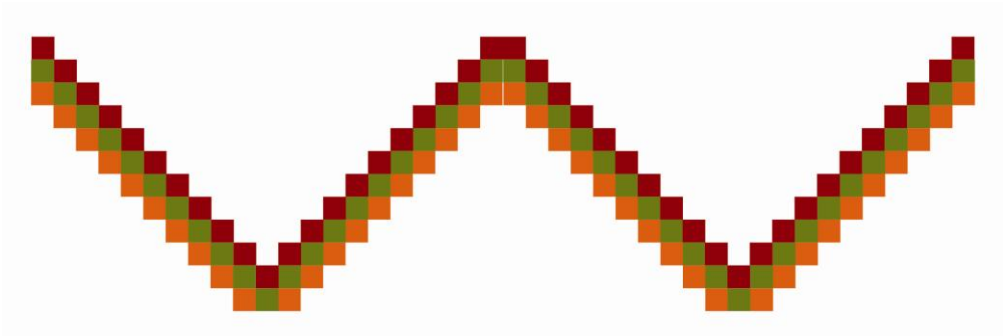
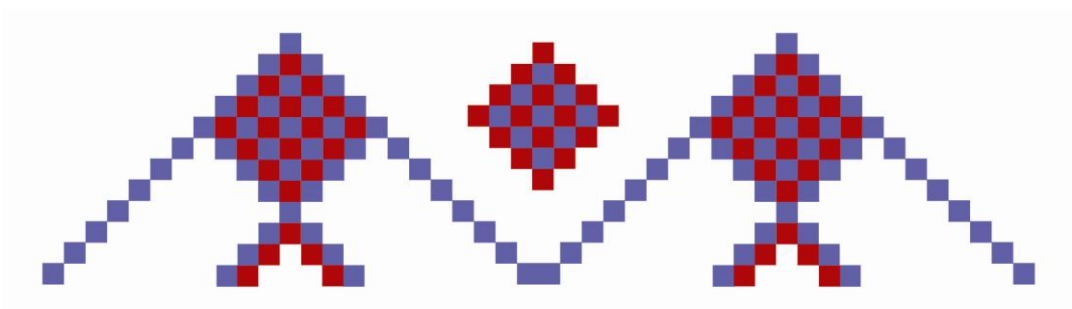
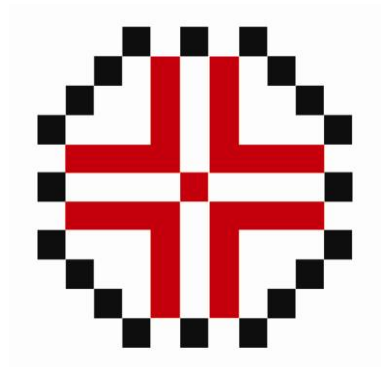
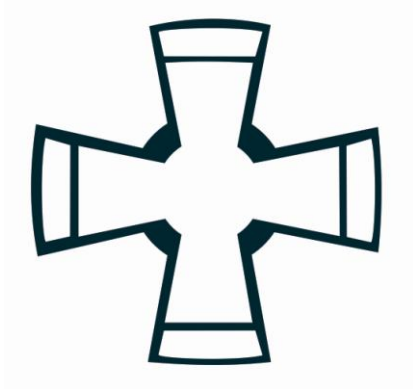
### (اطلاعاتی)

#### نقوش رایج کپو

نقوش کپو با الهام از عناصر و فرهنگ محلی و به صورت هندسی اجرا می‌شوند. رایج‌ترین این نقوش عبارت‌اند از: لوزی، هشت و هفت، پرچم، لاله، پروانه، چلیپا و بته‌جقه. نمونه‌هایی از نقوش رایج کپو در شکل ب-۱ نشان داده شده است.



شکل ب-۱- نقوش رایج کپو

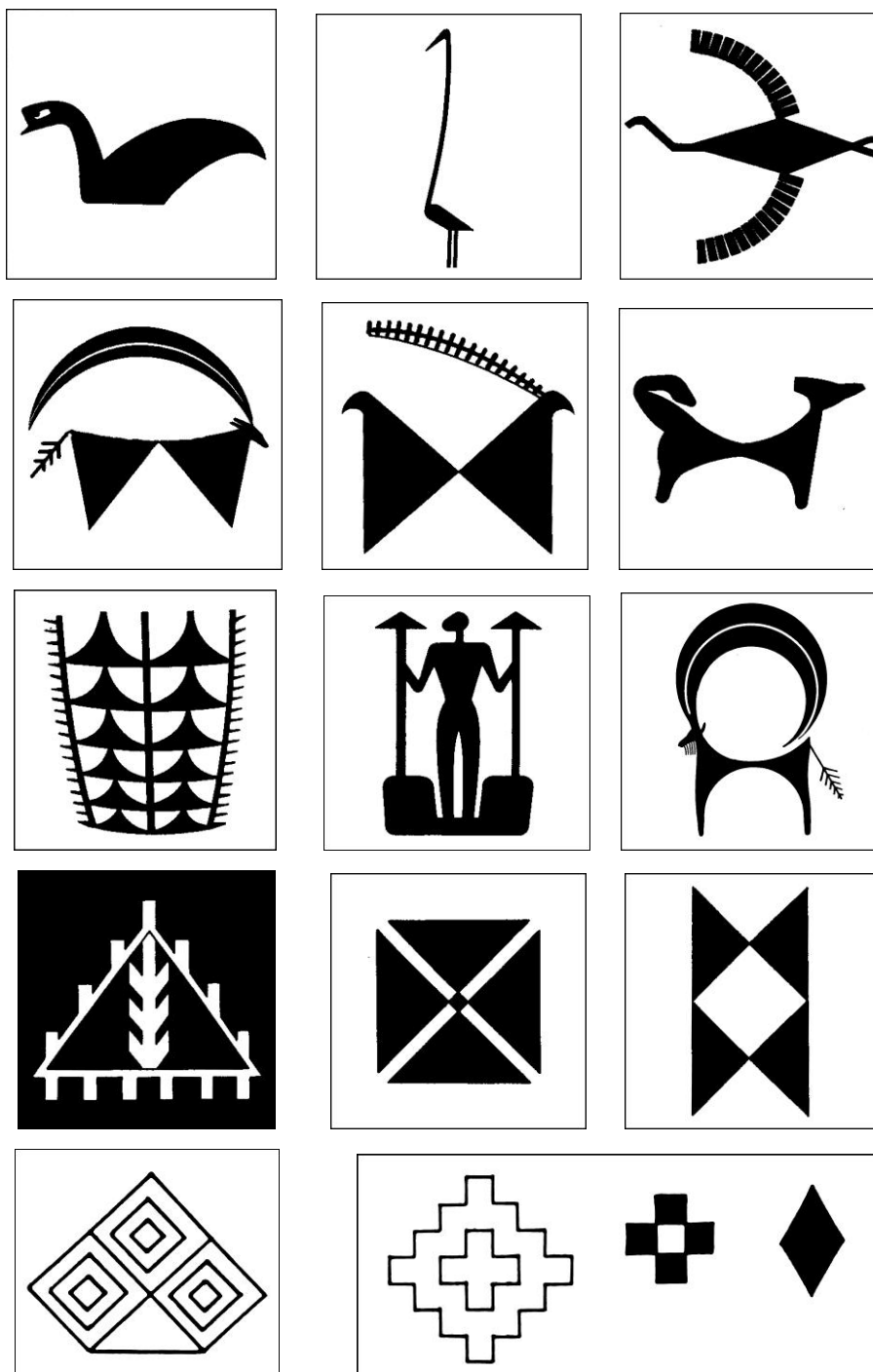


شکل ب-۱- ادامه

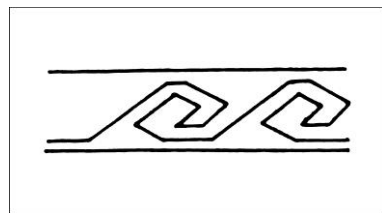
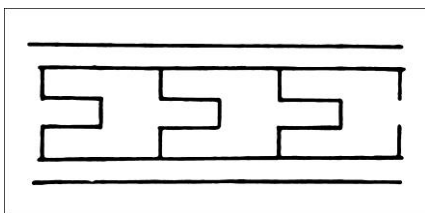
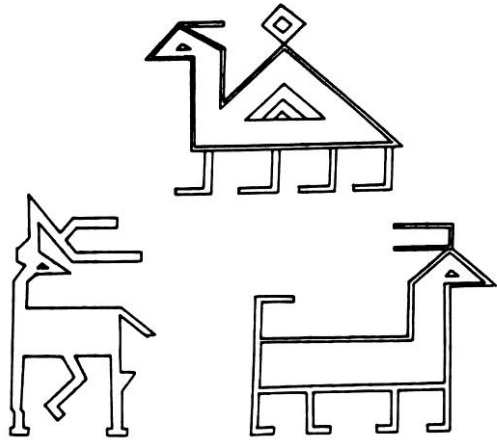
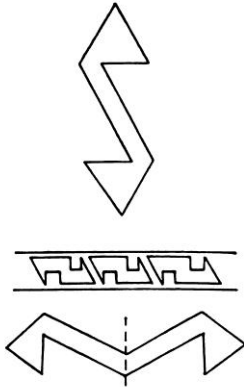
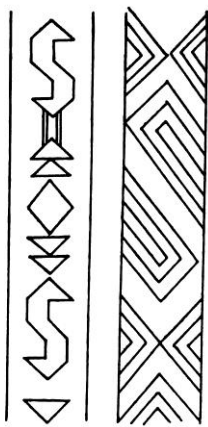
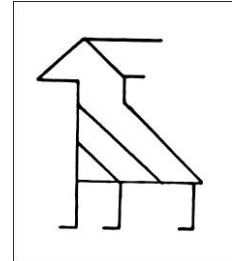
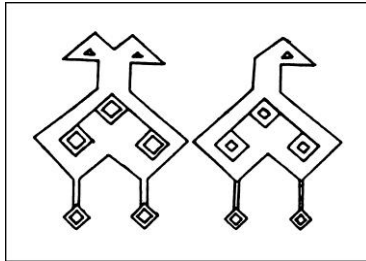
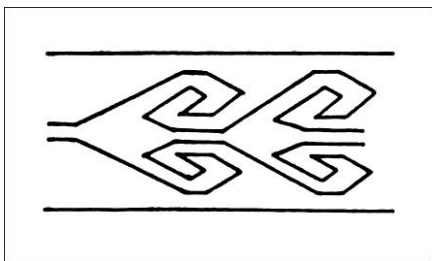
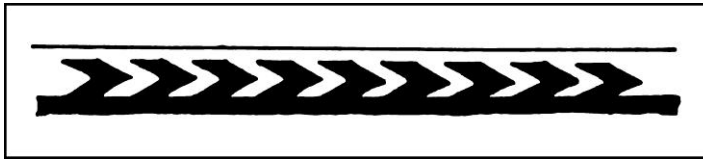
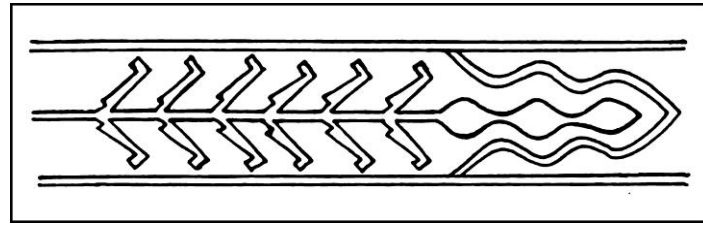
پیوست پ  
(اطلاعاتی)

نمونه‌هایی از نقوش بومی پیشنهادی برای کپو

نمونه‌هایی از بومی پیشنهادی برای کپو در شکل پ- ۱ نشان داده شده است.



شکل پ-۱- نمونه‌هایی از نقوش بومی پیشنهادی برای کپو



شکل پ-۱-۱ ادامه