



ریاست جمهوری  
سازمان مدیریت و برنامه‌ریزی کشور  
رییس سازمان

بسمه تعالی

شماره: ۱۰۱/۲۴۳۰۹۶	بخشنامه به دستگاه‌های اجرایی، مشاوران و پیمانکاران
تاریخ: ۸۲/۱۲/۲۵	

موضوع: ابلاغ فهرست بهای واحد پایه رشته شبکه جمع‌آوری و انتقال فاضلاب سال ۱۳۸۳

به استناد آیین‌نامه استانداردهای اجرایی، طرح‌های عمرانی موضوع ماده ۲۳ قانون برنامه و بودجه و در چارچوب نظام فنی و اجرایی طرح‌های عمرانی کشور (مصوبه شماره ۲۴۵۲۵/ت/۱۴۸۹۸ هـ مورخ ۱۳۷۵/۴/۴ هیأت وزیران)، به پیوست "فهرست بهای واحد پایه رشته شبکه جمع‌آوری و انتقال فاضلاب سال ۱۳۸۳" از نوع گروه اول (لازم‌الاجرا) که به تصویب شورای عالی فنی رسیده است ابلاغ می‌شود تا برای برآورد هزینه کارهایی که بعد از ابلاغ این بخشنامه تهیه می‌شوند، مورد استفاده قرار گیرد.

محمد ستاری فر

معاون رئیس جمهور و رئیس سازمان

# فهرست بهای واحد پایه رشته شبکه جمع آوری و انتقال فاضلاب

## رسته مهندسی آب

سال ۱۳۸۳

شماره صفحه

فهرست مطالب

۱	دستورالعمل کاربرد
۴	کلیات
۹	فصل اول. عملیات لوله‌گذاری با لوله‌های آزیست سیمان فاضلابی
۱۲	فصل دوم. عملیات لوله‌گذاری با لوله‌های بتنی فاضلابی
۱۵	فصل سوم. عملیات لوله‌گذاری با لوله‌های پی وی سی فاضلابی
۱۸	فصل چهارم. عملیات لوله‌گذاری با لوله‌های پلی اتیلن فاضلابی
۲۲	فصل پنجم. عملیات لوله‌گذاری در نقب
۲۶	فصل ششم. عملیات لوله‌گذاری با لوله‌های فایبرگلاس (G.R.P) فاضلابی
۲۹	فصل هفتم. احداث آدم‌روها
۳۳	فصل هشتم. عملیات خاکی و مرمت نوار حفاری
۴۱	فصل نهم. کارهای فولادی
۴۳	فصل دهم. کارهای سپرکوبی با سپر فولادی
۴۶	فصل یازدهم. کارهای بتنی و قالب‌بندی
۴۹	فصل دوازدهم. حمل و نقل
۵۳	پیوست (۱) مصالح پای کار
۵۵	پیوست (۲) ضریب سهولت اجرای کار
۵۶	پیوست (۳) شرح اقلام هزینه‌های بالاسری
۵۸	پیوست (۴) ضریب منطقه‌ای
۵۹	پیوست (۵) دستورالعمل تجهیز و برچیدن کارگاه
۶۶	پیوست (۶) نحوه عمل برای تعیین قیمت‌های جدید پیمان‌هایی که براساس این فهرست بها منعقد شده‌اند
۶۷	پیوست (۷) نقشه‌های نمونه



## دستورالعمل کاربرد

۱. فهرست بهای واحد پایه رشته شبکه جمع‌آوری و انتقال فاضلاب که به اختصار فهرست بهای شبکه جمع‌آوری فاضلاب نامیده می‌شود، شامل، این دستورالعمل (دستورالعمل کاربرد)، کلیات، مقدمه فصلها، شرح و بهای واحد ردیفها و پیوستهای فهرست بها، به شرح زیر است:
  - پیوست (۱) مصالح پای کار.
  - پیوست (۲) ضریب سهولت اجرای کار.
  - پیوست (۳) شرح اقلام هزینه‌های بالاسری.
  - پیوست (۴) ضریب منطقه‌ای.
  - پیوست (۵) دستورالعمل تجهیز و برچیدن کارگاه.
  - پیوست (۶) نحوه عمل برای تعیین قیمت‌های جدید پیمانهای که براساس این فهرست بها منعقد شده‌اند.
  - پیوست (۷) نقشه‌های نمونه.

این فهرست بها برای شبکه جمع‌آوری فاضلاب در مواردی مانند شهرها، شهرکها، روستاها و مناطق صنعتی در نظر گرفته شده است، و برای شبکه جمع‌آوری و انتقال آبهای سطحی نیز، بصورت مستقل یا مشترک با فاضلاب، در مواردی که اجرای کار مشابه با ردیفهای این فهرست بها باشد، می‌تواند مورد استفاده قرار گیرد. شرح و بهای واحد ردیفهای درج شده در این فهرست بها به طور کلی شامل کارهای لوله‌گذاری و عملیات مربوط در داخل ترانشه یا نقب بوده و انجام کارهای ویژه‌ای مانند عبور لوله از رودخانه و نهرهای بزرگ، عبور لوله از زیر یا کنار پلها، عبور لوله از زیر راه‌آهن یا آزاد راه یا بزرگراه و لوله‌گذاری در روی زمین با خاکریز یا پایه، در این فهرست بها منظور نشده است.

## ۲. نحوه برآورد هزینه اجرای کار و تهیه فهرست بها و مقادیر

۲-۱. شرح ردیفهای این فهرست بها، به نحوی تهیه شده است که اقلام عمومی کارهای رشته شبکه جمع‌آوری فاضلاب را زیر پوشش قرار دهد. در مواردی که مشخصات فنی و اجرایی ویژه‌ای مورد نیاز کار باشد، که اقلام کارهای آن با شرح ردیفهای این فهرست بها تطبیق نکند، شرح ردیف مناسب برای آن اقلام، تهیه و در انتهای گروه مربوط، با شماره ردیف جدید درج می‌شود. این ردیفها، با علامت ستاره مشخص شده و به عنوان ردیف ستاره‌دار نامیده می‌شوند. بهای واحد ردیفهای ستاره‌دار، با روش تجزیه قیمت، محاسبه و در برابر ردیف موردنظر درج می‌شود. هرگاه دستورالعملی برای پرداخت ردیفهای ستاره‌دار مورد نیاز باشد، متن لازم تهیه و به انتهای مقدمه فصل مربوط با شماره جدید اضافه می‌شود.

۲-۲. در این فهرست بها، به منظور سهولت دسترسی به ردیفهای مورد نیاز و امکان درج ردیفهای جدید در آینده، ردیفهای هر فصل با توجه به ماهیت آنها، به گروهها یا زیرفصلهای جداگانه‌ای با شماره مشخص تفکیک شده است. شماره ردیفهای فهرست بها، شامل شش رقم است که به ترتیب از سمت چپ، دو رقم اول به شماره فصل، دو رقم بعدی به شماره گروه یا زیرفصل، و دو رقم آخر به شماره ردیف در هر گروه یا زیر فصل، اختصاص داده شده است.

۲-۳. برای هر یک از اقلامی که در کلیات یا مقدمه فصلها، بهای آنها به صورت درصدی از بهای واحد ردیف یا ردیفهایی، یا روش دیگر، تعیین شده است، باید ردیف جداگانه‌ای با شماره و شرح مناسب در گروه مربوط پیش‌بینی شود و بهای واحد آن که به روش تعیین شده محاسبه می‌شود، در مقابل ردیف یاد شده درج شود. در این حالت این اقلام ردیفهای پایه محسوب می‌شوند.

۲-۴. بهای واحد ردیفهایی که شرح آنها در این فهرست بها موجود است، اما بدون بهای واحد هستند، به روش درج شده در بند ۲-۱، تعیین می‌شود، و این اقلام نیز ردیفهای ستاره‌دار محسوب می‌شوند.

- ۲-۵. شرح و بهای واحد ردیفهای غیرپایه موضوع بند ۲-۱ (اقلام ستاره‌دار)، و بهای واحد ردیفهای غیر پایه موضوع بند ۲-۴، باید هنگام بررسی برآورد هزینه اجرای کار، به تصویب دستگاه اجرایی برسد.
- ۲-۶. در کارهایی که جمع مبلغ برآورد ردیفهای غیرپایه، بدون اعمال ضریبهای فهرست بها، نسبت به جمع مبلغ برآورد ردیفهای فهرست بها (پایه و غیر پایه) قبل از اعمال ضرایب و هزینه تجهیز و برچیدن کارگاه، به تفکیک در هر رشته، بیشتر از ۲۰ درصد باشد، دستگاه اجرایی باید قبل از انجام مناقصه یا ارجاع کار به صورت ترک مناقصه، شرح و بهای واحد مصوب ردیفهای یاد شده در آن رشته را، همراه با تجزیه قیمت مربوط، برای تصویب شورای عالی فنی، به دفتر امور فنی سازمان مدیریت و برنامه‌ریزی کشور ارسال دارد تا پس از رسیدگی و تصویب توسط شورای عالی فنی، ملاک عمل قرار گیرد.
- ۲-۷. هنگام تهیه برآورد، به جمع بهای واحد ردیفهای این فهرست بها و ردیفهای غیر پایه مربوط به آن، ضریبها و هزینه‌های زیر، طبق روش تعیین شده در بند ۲-۸، اعمال می‌شود.
- ۲-۷-۱. ضریب سهولت اجرای کار، طبق دستورالعمل پیوست ۲.
- ۲-۷-۲. ضریب بالاسری که شرح ارقام آن به عنوان راهنما در پیوست ۳ درج شده است، برابر ۱/۳۰.
- ۲-۷-۳. ضریب منطقه‌ای، طبق پیوست ۴.
- ۲-۷-۴. هزینه تجهیز و برچیدن کارگاه، طبق دستورالعمل پیوست ۵.
- ۲-۸. برای برآورد هزینه اجرای هر کار، مقادیر ارقام آن، براساس نقشه‌های اجرایی و مشخصات فنی، محاسبه شده و برحسب ردیفهای این فهرست بها و ردیفهای غیرپایه مربوط، اندازه‌گیری می‌شود. فهرستی که شامل شماره، شرح، واحد، بهای واحد، مقدار و مبلغ ردیفهاست، تهیه می‌شود.
- در این فهرست، مبلغ هر ردیف، حاصل ضرب مقدار در بهای واحد آن ردیف است. از جمع مبلغ ردیفهای مربوط به هر فصل، مبلغ فصل، و از جمع مبالغ فصلها، جمع مبلغ ردیفهای فهرست بها برای کار موردنظر، به دست می‌آید. ضریبهای سهولت اجرای کار (برحسب مورد)، منطقه‌ای و بالاسری، به جمع مبلغ ردیفها به صورت پی‌درپی ضرب شده، و هزینه تجهیز و برچیدن کارگاه، به آن اضافه می‌شود؛ نتیجه، برآورد هزینه اجرای کار خواهد بود. به مدارک یاد شده، کلیات، مقدمه فصلها و پیوستهای ۱، ۵، ۶، ۷ و برحسب مورد پیوست ۲ فهرست بها ضمیمه شده، مجموعه تهیه شده، به عنوان فهرست بها و مقادیرکار، یا برآورد هزینه اجرای کار، نامیده می‌شود.
- تبصره** در موارد ضروری، استفاده کامل از دفترچه فهرست بهای پایه، برای تهیه فهرست بها و مقادیر (برآورد هزینه اجرای کار)، با درج مقادیر موردنظر در برابر ردیفهای مربوط در دفترچه، و تهیه برآورد به روش بند ۲-۸، بلامانع است.
۳. هرگاه لازم باشد عملیات خاکبرداری به منظور آماده‌سازی مسیر برای حفر ترانشه و یا احداث جاده برای دوران بهره‌برداری، همراه با عملیات لوله‌گذاری جزو موضوع پیمان منظور شود، برآورد آنها براساس فهرست بهای واحد پایه رشته راه، باند فرودگاه و زیرسازی راه‌آهن تهیه می‌شود.
۴. بهای واحد ردیفهای فصلهای کارهای فولادی و کارهای بتنی و قالب بندی این فهرست بها، برای کارهای مورد نظر در این فهرست بها، مانند مهاربها و پایه‌ها، و یابسترسازی بتنی، پیش‌بینی شده است و برای کارهای حجیم و متمرکز مانند ساختمان تلمبه‌خانه‌های اصلی فاضلاب، استفاده از آن مجاز نیست. در صورت نیاز، هزینه این نوع کارها باید براساس فهرستهای بهای واحد پایه رسته ساختمان برآورد شود.
۵. مهندس مشاور یا واحد تهیه کننده برآورد باید، مشخصات کامل مصالح و تجهیزات و منبع تهیه آنها و به‌طور کلی هر نوع اطلاعاتی در باره آنها را، که از نظر قیمت مؤثر بوده و لازم است پیمانکار برای ارائه پیشنهاد قیمت نسبت به آن آگاهی داشته باشد، تهیه و در مشخصات فنی خصوصی پیمان درج کند.

۶. در کارهایی که برای برآورد هزینه اجرای آنها، بیش از یک رشته فهرست بهای پایه مورد نیاز است، فهرست بها و مقادیر یا برآورد هزینه اجرای هر بخش از کار که مربوط به یک رشته است، طبق دستورالعمل کاربرد فهرست بهای پایه رشته مربوط به‌طور جداگانه تهیه می‌شود. فهرست بها و مقادیر یا برآورد هزینه اجرا که به این ترتیب برای بخشهای مختلف کار تهیه می‌شود، همراه با برگ خلاصه برآورد که برآورد بخشهای مختلف کار به تفکیک و به صورت جمع نیز در آن منعکس است، به عنوان فهرست بها و مقادیر یا برآورد هزینه اجرای کار، به یکدیگر ملحق می‌شوند. در این نوع کارها تنها یک فهرست تجهیز و برچیدن کارگاه برای کل کار (تمام رشته‌ها) تهیه می‌شود.
۷. برای قسمتهای تحت فشار شبکه جمع‌آوری فاضلاب، از فصلهای مربوط در فهرس بهای واحد پایه رشته خطوط انتقال آب و یا رشته شبکه توزیع آب، برحسب موقعیت خط لوله، استفاده شده و در فهرست بها و مقادیر پیش‌بینی خواهد شد.

## کلیات

۱. مفاد کلیات، مقدمه فصلها و شرح ردیفهای، اجزای غیرقابل تفکیک و مکمل یکدیگر هستند.
۲. شرح ردیفها و شرح درج شده در مقدمه فصلها و کلیات، به تنهایی تعیین کننده مشخصات کامل کار نیست، بلکه بهای واحد هر یک از ردیفها در صورتی قابل پرداخت است که کار، طبق نقشه و مشخصات فنی انجام شود و با مشخصات تعیین شده در این فهرست بها، مطابقت داشته باشد.
۳. قیمت‌های این فهرست بها، متوسط هزینه اجرای کارهای مربوط به رشته شبکه جمع‌آوری فاضلاب بوده و شامل هزینه‌های تامین و به کارگیری نیروی انسانی، ماشین‌آلات و ابزار و همچنین تهیه مصالح موردنیاز (به استثنای مصالح و تجهیزاتی که طبق بند ۳۵ تهیه آنها به عهده کارفرما است)، بارگیری، حمل و باراندازی مصالح، جابجایی مصالح در کارگاه، اتلاف مصالح، و به طور کلی، اجرای کامل کار است. هزینه آزمایش و راه‌اندازی (برحسب مورد)، در بهای واحد ردیفهای این فهرست بها پیش‌بینی شده است.
۴. قیمت‌های این فهرست بها، قیمت‌های کاملی برای انجام کار، طبق نقشه و مشخصات فنی است. هیچ‌گونه اضافه‌بهایی بابت پراکندگی کار، سختی زمین، تغییر جنس یا عمق یا ارتفاع، دهانه‌های کم یا زیاد، تعبیه سوراخ، بارگیری، حمل، باراندازی و موارد دیگر که اجرای کار را مشکلتر یا مخصوص کند، جز آنچه به صراحت در این فهرست بها برای آن بها یا اضافه بها پیش‌بینی شده است، قابل پرداخت نیست.
۵. مبلغ مربوط به ضریبهای سهولت اجرای کار، منطقه‌ای، بالاسری و هزینه تجهیز و برچیدن کارگاه، در صورتی که در برآورد هزینه اجرای کار منضم به پیمان، منظور شده باشد، قابل پرداخت است.
۶. با نتیجه‌گیری از مقایسه فصلهای این فهرست بها با یکدیگر، یا مقایسه این فهرست بها با فهرستهای دیگر، یا مقایسه آن با قیمت‌های روز یا استناد به تجزیه قیمت، یا هر نوع مقایسه دیگر، وجه اضافی بجز آنچه به صراحت تعیین شده است، قابل پرداخت نیست.
۷. مصالح پای کار، طبق پیوست ۱ در صورت وضعیتهای موقت منظور و پرداخت می‌شود.
۸. در هر بخش از این فهرست بها که دستورالعملی برای نحوه برآورد داده شده است، مفاد آن تنها برای مرحله برآورد، نافذ خواهد بود.
۹. منظور از مشخصات فنی در این فهرست بها، مشخصات فنی منضم به پیمان و مشخصات تعیین شده در نقشه‌های اجرایی منضم به پیمان و نقشه‌های نمونه پیوست و دستور کارها و دستورالعملهای سازندگان است.
۱۰. در ردیفهایی که نوع سیمان مشخص نشده است، منظور سیمان پرتلند نوع یک است.
۱۱. عملیاتی که پس از انجام کار پوشیده می‌شود و بازرسی کامل آنها بعداً میسر نیست، مانند گودبرداریها، حفر ترانشه، نصب لوله یا میلگرد و آزمایش خط لوله، باید مطابق آنها با نقشه‌های اجرایی، مشخصات فنی و دستورکارها، حین اجرای کار و قبل از پوشیده شدن، بامهندس مشاور صورت جلسه شود.
۱۲. هزینه بارگیری، حمل تا ۳۰ کیلومتر و باراندازی مصالح در قیمت ردیفهای این فهرست بها پیش‌بینی شده است. هزینه حمل جداگانه، تنها برای مواردی که در فصل حمل و نقل پیش‌بینی شده است، محاسبه می‌شود.
۱۳. نمونه یا کاتالوگ فنی مصالح و تجهیزات مورد نیاز، باید از نظر تطبیق با مشخصات فنی، قبل از سفارش به تأیید مهندس مشاور برسد.

۱۴. زمین موردنظر در ردیفهای فصلهای لوله‌گذاری و احداث آدم‌روها، عبارت از هر نوع زمین به غیر از زمینهای سنگی و ریزشی است، اضافه‌بهای لازم برای زمینهای مزبور در فصل عملیات خاکی و مرمت نوار حفاری پیش‌بینی شده است. تشخیص نوع زمین، بنا به پیشنهاد مهندس مشاور و تایید کارفرما خواهد بود.
۱۵. زمین سنگی، زمینی است که برای کندن آن استفاده از چکشهای سنگبری، مواد منفجره یا ماشین‌آلات سنگین، مانند بولدوزر با قدرت بیش از ۳۰۰ قوه اسب، الزامی باشد.
۱۶. زمین ریزشی به زمینی اطلاق می‌شود که کندن آن طبق نقشه، به علت ریزش خاک اطراف ترانشه یا گود، به آسانی مقدور نبوده و برای کندن آن، باید تمهیدهای خاصی مانند چوب‌بست یا سپرکوبی در آن انجام گیرد و یا ترانشه با چنان شیب مناسبی کنده شود که از ریزش کلی خاک ممانعت شود.
۱۷. چنانچه در طول مسیر لوله‌گذاری با شرایطی برخورد شود که نیاز به زدن نقب با طول حداکثر ۵ متر باشد، این موارد باتایید و دستور کار جداگانه مهندس مشاور، صورتجلسه شده و برای جبران هزینه‌های ناشی از صعوبت، بهای واحد ردیفهای مربوط با اعمال ضریب ۱/۲۰ پرداخت می‌شود.
- لوله‌گذاری در نقب در طول زیاد، تنها در صورتی مجاز است که وضع تردد و ترافیک و تأسیسات زیربنایی این امر را ناگزیر سازد، پایداری خاک وجود داشته باشد، عملیات در بالای تراز آب زیرزمینی انجام شود، و فاصله لوله تا سقف نقب با بتن پر شود. در صورت تحقق شرایط بالا، میتوان برای کارهای خاکی و بتنی این روش از ردیفهای مربوط در فصلهای عملیات خاکی و مرمت نوار حفاری و کارهای بتنی و قالب‌بندی، و برای سایر کارهای لوله‌گذاری از ردیفهای فصل لوله‌گذاری در نقب این فهرست بها استفاده کرد.
۱۸. منظور از عمق ترانشه در ردیفهای فصلهای لوله‌گذاری، اختلاف ارتفاع بین رقوم کف ترانشه (زیر بسترسازی و روی پی‌سازی احتمالی) و متوسط رقوم سطح زمین طبیعی دو طرف ترانشه است که در نقشه نمونه ۳۷۱۰۱، و نقشه‌های اجرایی، مشخص شده است. در مواردی که به‌منظور آماده‌سازی مسیر برای حفر ترانشه، عملیات خاکبرداری انجام شود، عمق ترانشه، اختلاف ارتفاع بین رقوم کف ترانشه و رقوم سطح زمین دو طرف ترانشه پس از خاکبرداری است.
۱۹. منظور از عرض ترانشه، عرض کف ترانشه است، که در نقشه نمونه ۳۷۱۰۱، و نقشه‌های اجرایی، مشخص شده است.
۲۰. منظور از پمپاژ آبهای سطحی داخل ترانشه و گودهای آدم‌رو، تخلیه و دفع آبهایی است که احتمال دارد از طریق بارندگی یا جوی‌ها یا نهرهای مجاور (به استثنای آبهای زیرزمینی)، وارد ترانشه یا گود شود. هزینه این کار، در ردیفهای مربوط پیش‌بینی شده است. در موارد مجاورت ترانشه یا گود با رودخانه یا دریا و مانند آن، که منجر به نفوذ آب از جدار دیواره به داخل ترانشه یا گود شود، مانند آبهای زیرزمینی تلقی شده و برحسب مورد از ردیفهای اضافه‌بهای اجرای کار زیر تراز آب زیرزمینی استفاده خواهد شد.
۲۱. منظور از اتصالیها، وسایل و لوازمی است که دو قطعه لوله را به هم اتصال می‌دهند و نقش دیگری ندارند، مانند مانشون و واشرها.
۲۲. منظور از قطر که در این فهرست بها برای لوله‌ها به کار برده شده است، قطر نامی Nominal Diameter است، که در جدولهای سازندگان و استانداردهای بین‌المللی درج شده است.
۲۳. در صورت مغایرت بین نقشه‌های اجرایی منضم به پیمان و نقشه‌های نمونه منضم به این فهرست‌بها، ملاک اجرا، نقشه‌های اجرایی منضم به پیمان است، ولی از قیمتهای واحد این فهرست بها استفاده خواهد شد.



۲۴. اندازه‌گیری کارها براساس ابعاد کارهای انجام شده، که طبق ابعاد درج شده در نقشه‌های اجرایی، دستور کارها و صورت مجلسها است، با توجه به مفاد کلیات و مقدمه فصلها، صورت می‌گیرد. در مواردی که روش ویژه‌ای برای اندازه‌گیری در این فهرست بها پیش‌بینی شده است، اندازه‌گیری به روش تعیین شده انجام می‌شود.

۲۵. در اندازه‌گیری مقادیر مربوط به ردیفهای فصلهای لوله‌گذاری، طول خط نصب شده، شامل لوله و اتصالیها، برحسب متر طول در محور مسیر لوله‌گذاری (باکسر اندازه داخلی آدم‌روها در همین محور) ملاک است و تنها کارهایی که شرح و حدود آنها در نقشه‌های اجرایی و اسناد پیمان مشخص می‌شود، مانند، عبور لوله از رودخانه، کانال و زیرراه آهن، آزاد راه و یا بزرگراه، از طول مسیر، کسر می‌شود. در موارد خاص که لوله‌گذاری لوله‌های آریست سیمان و پی وی سی و پلی اتیلن، در قطرهای پایین، با تایید مهندس مشاور، در آدم‌رو به صورت یکسره انجام شود، مقدار لوله اضافی مورد نیاز توسط کارفرما تأمین می‌شود.

۲۶. در صورتی که قطر لوله مورد نیاز، بین دو قطر متوالی درج شده در ردیفهای این فهرست بها باشد، بهای واحد آن، با توجه به بهای قطرهای قبل و بعد آن و به روش میانبایی خطی محاسبه می‌شود.

۲۷. در بهای واحد ردیفهای فصلهای لوله‌گذاری و احداث آدم‌روها، هزینه‌های اضافی بابت خاک‌برداری و خاکریزی اضافی لازم و سایر عملیات مرتبط با آن، برای محل اتصالیها، و نیز ایجاد فضای لازم برای اجرای عملیات درون ترانشه، نقب یا گود، منظور شده است.

۲۸. در بهای واحد ردیفهای فصلهای لوله‌گذاری، احداث آدم‌روها و عملیات خاکی و مرمت نوار حفاری، هزینه‌های اضافی مرتبط با تغییر حجم ناشی از تورم و نشست خاک منظور شده است.

۲۹. در بهای واحد ردیفهای فصلهای لوله‌گذاری در ترانشه، طبق نقشه نمونه ۳۷۱۰۱، هزینه خاکریزی زیر، اطراف و روی لوله با خاک سرندی و خاکریزی روی خاک سرندی (خاکریز نهایی)، از خاک حاصل از حفر ترانشه، منظور شده است. ولی چنانچه به تشخیص مهندس مشاور، خاکهای حاصل از حفر ترانشه برای انجام هریک از امور یادشده مناسب نباشد، اضافه بهای تهیه و حمل خاک مناسب از خارج کارگاه، طبق ردیفهای مربوط، از فصل عملیات خاکی و مرمت نوار حفاری (که در این ردیفها هزینه‌های مربوط به خاک سرندی کسر شده است)، محاسبه می‌شود.

۳۰. در بهای واحد ردیفهای فصلهای لوله‌گذاری در ترانشه، طبق نقشه نمونه ۳۷۱۰۱، هزینه خاکریزی زیر، اطراف و روی لوله با خاک سرندی، از خاک حاصل از حفر ترانشه، منظور شده است. در صورتی که طبق مشخصات فنی و یا به دستور مهندس مشاور، ضرورت داشته باشد که به جای خاک سرندی از مصالح مناسب دیگری استفاده شود، اضافه بهای تهیه و حمل این مصالح، طبق ردیفهای مربوط، از فصل عملیات خاکی و مرمت نوار حفاری و یا فصل کارهای بتنی و قالب‌بندی (که در این ردیفها هزینه‌های مربوط به خاک سرندی کسر شده است)، محاسبه می‌شود.

۳۱. هزینه جمع‌آوری (در صورت لزوم)، بارگیری، حمل و بار اندازی خاک و مواد زاید حاصل از حفاری، طبق دستور کار مهندس مشاور، برحسب حجم محل حفاری، طبق ردیفهای مربوط، از فصل عملیات خاکی و مرمت نوار حفاری، محاسبه می‌شود.

۳۲. در بهای واحد ردیفهای فصلهای لوله‌گذاری در ترانشه واحداث آدم‌روها، هزینه حفر ترانشه یا گود و خاکریزی با وسایل مکانیکی، پیش‌بینی شده است. در محلهایی که به تشخیص مهندس مشاور، حفر ترانشه یا گود و خاکریزی با وسایل مکانیکی مقدور نباشد و این کار با دست انجام شود، اضافه بهای ناشی از صعوبت انجام آن با دست، با استفاده از ردیفهای مربوط، از فصل عملیات خاکی و مرمت نوار حفاری، محاسبه می‌شود.

۳۳. در بهای واحد ردیفهای این فهرست بها، هزینه بارگیری و حمل انواع مصالح و یا لوله‌ها با وسایل مکانیکی و باراندازی آنها، پیش‌بینی شده است، و هزینه اضافی ناشی از صعوبت بارگیری و حمل انواع مصالح و یا لوله‌ها با هر وسیله دستی و باراندازی آنها، با استفاده از ردیفهای مربوط، از فصل عملیات خاکی و مرمت نوار حفاری، محاسبه می‌شود.
۳۴. هزینه تأمین مصالح و دستمزد کلیه کارهای لازم برای کوبیدن و تثبیت میخهای اصلی و فرعی نقشه‌برداری، در ردیفهای فصلهای لوله‌گذاری و احداث آدم‌روها منظور شده است.
۳۵. در این فهرست بها، تهیه لوله‌ها و اتصالیها، به عهده کارفرماست، و هزینه بارگیری و حمل از انبارهای کارگاه یا از محل تحویل از کارفرما، تا فاصله ۳۰ کیلومتر و باراندازی آنها، در ردیفهای مربوط، پیش‌بینی شده است. در صورتی که فاصله حمل از ۳۰ کیلومتر بیشتر شود، بهای حمل اضافی برای لوله‌ها و اتصالیها، با استفاده از ردیفهای مربوط، از فصل حمل و نقل محاسبه می‌شود.
۳۶. در فصلهای لوله‌گذاری در ترانشه و احداث آدم‌روها، برای پرداخت صورت کارکردهای موقت، قبل از انجام کامل هر قسمت از کار، از درصدهای داده شده در جدولهای مقدمه این فصلها استفاده می‌شود. جدولهای یادشده، تقریبی است و منحصراً برای پرداختهای موقت تهیه شده است و هرگونه استفاده از آن یا استناد به آن، سوای آنچه تعیین شده، مجاز نیست.
۳۷. هزینه‌های پخش و کوبیدن برای خاکریزی روی خاک سرندی (خاکریز نهایی)، برای تراکم بیش از ۸۵ درصد پروکتور استاندارد (در صورت لزوم طبق مشخصات فنی)، به صورت اضافه بها نسبت به ردیفهای فصلهای لوله‌گذاری در ترانشه و احداث آدم‌روها، در فصل عملیات خاکی و مرمت نوار حفاری پیش‌بینی شده است.
۳۸. در موارد خاص که به علت محدودیت فضای کار، در مسیر لوله‌گذاری، افزایش تدریجی خاک حاصل از حفاری مانع انجام عملیات لوله‌گذاری شود، و جابه‌جایی مجدد خاک لازم باشد، با نظر مهندس مشاور، از ردیف مربوط در فصل عملیات خاکی و مرمت نوار حفاری استفاده خواهد شد.
۳۹. در بهای واحد ردیفهای آزمایش آب‌بندی خط لوله در فصلهای لوله‌گذاری در ترانشه، هزینه تهیه آب مورد نیاز برای آزمایش و شستشوی مقطعی خط لوله منظور شده است.
۴۰. ردیفهایی که به صورت اضافه بهای اجرای کار زیر تراز آب زیرزمینی پیش‌بینی شده است، شامل هزینه‌های کندی پیشرفت کار در محیط آبدار و تخلیه آب با تلمبه موتوری است، و در صورتی پرداخت می‌شود که لزوم استفاده از تلمبه موتوری به تأیید مهندس مشاور برسد و پس از انجام کار صورت‌مجلس شود. ردیفهای یادشده، به آن قسمت از عملیات که زیر تراز آب زیرزمینی انجام شود، تعلق می‌گیرد.
۴۱. گرفتن مجوزها و دستورالعملها و اطلاعات مربوط به مسایل ترافیک شهر و تأسیسات زیربنایی مانند آب، برق، گاز و خطوط مخابرات، برای اجرای عملیات، به عهده کارفرماست.
۴۲. در مواردی که عملیات لوله‌گذاری در ترانشه با تأسیسات زیربنایی برخورد می‌کند، به منظور جبران صعوبتهای ناشی از اجرای کار با وسایل دستی و کاهش بازدهی عملیات لوله‌گذاری، اضافه‌بهایی برابر بهای واحد ردیف لوله‌گذاری مربوط، برای آن قسمت از طول مسیر که دارای صعوبت فوق‌الذکر است و با نظر مهندس مشاور تعیین خواهد شد، محاسبه می‌شود. این اضافه‌بها برای هر مورد برخورد عملیات لوله‌گذاری شبکه جمع‌آوری فاضلاب با تأسیسات زیربنایی شهری موجود و عبور از زیر آن به نحو مناسب، با تأیید مهندس مشاور قابل پرداخت است ولی شامل انشعابهای خانگی نمی‌شود. هزینه صعوبت عبور از زیر انشعابهای خانگی در بهای واحد ردیفهای فصلهای

لوله‌گذاری دیده شده است. در حالتی که چند مورد از تأسیسات زیربنایی موجود در فاصله نزدیک و مجاور هم قرار گرفته و با عملیات لوله‌گذاری برخورد داشته باشد، تنها معادل یک مورد برخورد در نظر گرفته خواهد شد.

۴۳. چنانچه، برای حفاظت دیواره ترانشه (جلوگیری از ریزش دیواره در حین عملیات یا جلوگیری از نیروی رانش ساختمانها و تأسیسات مجاور ترانشه)، با تایید مهندس مشاور، تمهیدات خاصی مانند چوب‌بست یا سپرکوبی لازم باشد، هزینه این عملیات برحسب مورد از ردیفهای مربوط در این فهرست بها محاسبه خواهد شد.

۴۴. در مواردی که، باتوجه به عمق‌های زیاد، اجرای عملیات خاکبرداری به روش پله‌ای ضروری است، هزینه آن در بهای واحد ردیفهای مربوط پیش‌بینی شده است.

۴۵. در تمامی مواردی که تهیه مصالحی و یا انجام کارهایی به عهده کارفرما واگذار شده است، هزینه‌های مربوط نیز به عهده کارفرما است.

۴۶. این فهرست بها بر مبنای قیمت‌های سه‌ماهه چهارم سال ۱۳۸۲ محاسبه شده است.

فصل اول. عملیات لوله‌گذاری با لوله‌های آذبت سیمان فاضلابی

مقدمه

۱. مفاد درج شده در ردیفهای ۰۱۰۱۰۱ تا ۰۱۰۱۱۲، شرح مختصری از عملیات لوله‌گذاری در ترانше با لوله‌های آذبت سیمان فاضلابی طبق استانداردهای ASTM و ISO است، و عملیات تفصیلی این ردیفها، به شرح زیر است:
  - ۱-۱. تمیز کردن و آماده کردن مسیر لوله‌گذاری و انجام کارهای نقشه‌برداری لازم.
  - ۱-۲. بارگیری و حمل لوله‌ها و اتصالیها از محل تحویل از کارفرما، بسته به مورد، تا پای کار و باراندازی و ریسه کردن در کنار ترانشه، و یا تا محل‌های انباشت فرعی و باراندازی در آنجا، همراه با بارگیری مجدد و حمل لوله‌ها و اتصالیها تا پای کار و باراندازی و ریسه کردن در کنار ترانشه.
  - ۱-۳. حفر ترانشه با هر نوع وسیله مکانیکی تا عمق موردنظر، و ریختن خاک حاصله در کنار ترانشه.
  - ۱-۴. شیب‌بندی و تسطیح کف ترانشه، ریختن و پخش خاک‌سرنندی، آب‌پاشی، کوبیدن، تلمبه‌زنی و تخلیه آبهای سطحی داخل ترانشه (در صورت لزوم).
  - ۱-۵. حفاظت کامل داخل لوله از ورود هرگونه مواد خارجی، برش و آماده‌سازی سرلوله (در صورت لزوم)، قراردادن لوله‌ها و اتصالیها درون ترانشه و نصب آنها با رعایت شیب لازم.
  - ۱-۶. خاکریزی اطراف و روی لوله‌های درون ترانشه، با خاک سرنندی، پخش و کوبیدن خاک سرنندی، با وسایل دستی تا تراکم مورد لزوم طبق مشخصات فنی.
  - ۱-۷. پرکردن لایه‌به‌لایه ترانشه تا سطح زمین، و آب‌پاشی و کوبیدن آن با تراکم حداقل ۸۵ درصد پروکتور استاندارد با خاک حاصل از خاکبرداری (خاکریز نهایی) و سایر عملیات تکمیلی لازم.
۲. آزمایش آب‌بندی خط لوله، شامل پرکردن و تخلیه، به طوری که پس از تخلیه، خط لوله عاری از هرگونه رسوب و مواد زاید باشد. هزینه آزمایش به صورت جداگانه و به شرح زیر پرداخت می‌شود:
  - ۲-۱. برای واحد طول لوله‌های به قطر ۲۰۰ تا ۶۰۰ میلیمتر ۶ درصد بهای ردیف مربوط.
  - ۲-۲. برای واحد طول لوله‌های به قطر ۷۰۰ تا ۱۰۰۰ میلیمتر ۱۰ درصد بهای ردیف مربوط.
۳. در صورتی که لوله‌گذاری در عمقهای بیشتر از عمق تعیین شده در ردیفهای این فصل انجام شود، ۳۱ درصد به ازای هریک متر عمق بیشتر، به بهای واحد ردیفهای این فصل، برحسب مورد، اضافه می‌شود. به عنوان مثال، اگر عمق یک متر بیشتر باشد ۳۱ درصد، اگر عمق دو متر بیشتر باشد  $۳۱ \times ۲ = ۶۲$  درصد و به همین ترتیب برای عمقهای بیشتر. کسر متر به تناسب محاسبه می‌شود.
۴. درصد تقریبی هزینه انجام هریک از مراحل کار لوله‌گذاری بالوله‌های آذبت سیمان فاضلابی به شرح بند ۱، نسبت به کل عملیات، در جدول ۱ درج شده است، که برای پرداخت صورت وضعیتهای موقت مورد استفاده قرار می‌گیرد.

فصل اول. عملیات لوله‌گذاری با لوله‌های آزبست سیمان فاضلابی  
 فهرست بهای واحد پایه رشته شبکه جمع‌آوری و انتقال فاضلاب سال ۱۳۸۳

جدول ۱. درصد پرداخت مراحل مختلف عملیات لوله‌گذاری، برای لوله‌های آزبست سیمان فاضلابی با قطرهای مختلف.

شماره ردیف	قطر لوله (میلیمتر)	۷۰۰-۱۰۰۰	۳۰۰-۶۰۰	۲۰۰-۲۵۰
	شرح عملیات	درصد قابل پرداخت		
۱	تمیز کردن مسیر لوله‌گذاری و انجام کارهای نقشه‌برداری لازم	۶/۵	۷/۵	۸/۵
۲	بارگیری و حمل لوله‌ها و اتصالیها، از محل تحویل از کارفرما و باراندازی، طبق بند ۱-۲ مقدمه	۲۲	۱۷/۵	۱۹
۳	حفر ترانشه	۱۷	۲۱	۲۴/۵
۴	تسطیح و آماده کردن کف ترانشه	۴	۵	۵/۵
۵	قراردادن لوله‌ها و اتصالیها درون ترانشه و نصب آنها	۲۹/۵	۲۵	۱۴
۶	خاکریزی اطراف و روی لوله درون ترانشه، با خاک سرندی، پخش و کوبیدن آن	۶	۶/۵	۸
۷	خاکریز نهایی و عملیات تکمیلی	۱۵	۱۷/۵	۲۰/۵
	جمع	۱۰۰	۱۰۰	۱۰۰

فصل اول. عملیات لوله‌گذاری با لوله‌های آزیست سیمان فاضلابی

فهرست بهای واحد پایه رشته شبکه جمع‌آوری و انتقال فاضلاب سال ۱۳۸۳

شماره	شرح	واحد	بهای واحد (ریال)	مقدار	بهای کل (ریال)
۰۱۰۱۰۱	لوله گذاری با لوله آزیست سیمان فاضلابی به قطر ۲۰۰ میلیمتر و عمق ترانشه تا ۲ متر.	مترطول	۳۰,۳۰۰		
۰۱۰۱۰۲	لوله گذاری با لوله آزیست سیمان فاضلابی به قطر ۲۵۰ میلیمتر و عمق ترانشه تا ۲ متر.	مترطول	۳۵,۲۰۰		
۰۱۰۱۰۳	لوله گذاری با لوله آزیست سیمان فاضلابی به قطر ۳۰۰ میلیمتر و عمق ترانشه تا ۲/۲۵ متر.	مترطول	۴۲,۵۰۰		
۰۱۰۱۰۴	لوله گذاری با لوله آزیست سیمان فاضلابی به قطر ۳۵۰ میلیمتر و عمق ترانشه تا ۲/۲۵ متر.	مترطول	۴۶,۷۰۰		
۰۱۰۱۰۵	لوله گذاری با لوله آزیست سیمان فاضلابی به قطر ۴۰۰ میلیمتر و عمق ترانشه تا ۲/۵ متر.	مترطول	۵۵,۱۰۰		
۰۱۰۱۰۶	لوله گذاری با لوله آزیست سیمان فاضلابی به قطر ۴۵۰ میلیمتر و عمق ترانشه تا ۲/۵ متر.	مترطول	۶۱,۴۰۰		
۰۱۰۱۰۷	لوله گذاری با لوله آزیست سیمان فاضلابی به قطر ۵۰۰ میلیمتر و عمق ترانشه تا ۲/۷۵ متر.	مترطول	۷۰,۹۰۰		
۰۱۰۱۰۸	لوله گذاری با لوله آزیست سیمان فاضلابی به قطر ۶۰۰ میلیمتر و عمق ترانشه تا ۲/۷۵ متر.	مترطول	۸۴,۴۰۰		
۰۱۰۱۰۹	لوله گذاری با لوله آزیست سیمان فاضلابی به قطر ۷۰۰ میلیمتر و عمق ترانشه تا ۳ متر.	مترطول	۱۰۰,۰۰۰		
۰۱۰۱۱۰	لوله گذاری با لوله آزیست سیمان فاضلابی به قطر ۸۰۰ میلیمتر و عمق ترانشه تا ۳ متر.	مترطول	۱۲۶,۵۰۰		
۰۱۰۱۱۱	لوله گذاری با لوله آزیست سیمان فاضلابی به قطر ۹۰۰ میلیمتر و عمق ترانشه تا ۳ متر.	مترطول	۱۴۰,۵۰۰		
۰۱۰۱۱۲	لوله گذاری با لوله آزیست سیمان فاضلابی به قطر ۱۰۰۰ میلیمتر و عمق ترانشه تا ۳/۲۵ متر.	مترطول	۱۵۴,۰۰۰		

فصل دوم. عملیات لوله‌گذاری با لوله‌های بتنی فاضلابی

مقدمه

۱. مفاد درج شده در ردیفهای ۰۲۰۱۰۱ تا ۰۲۰۱۱۵، شرح مختصری از عملیات لوله‌گذاری در ترانше با لوله‌های بتنی فاضلابی با هر نوع اتصالی است، و عملیات تفصیلی این ردیفها، به شرح زیر است:
  - ۱-۱. تمیز کردن و آماده کردن مسیر لوله‌گذاری و انجام کارهای نقشه‌برداری لازم.
  - ۱-۲. بارگیری و حمل لوله‌ها و اتصالیها، از محل تحویل از کارفرما، بسته به مورد، تا پای کار و باراندازی و ریسه کردن در کنار ترانشه، و یا تا محل‌های انباشت فرعی و باراندازی در آنجا، همراه با بارگیری مجدد و حمل لوله‌ها و اتصالیها تا پای کار و باراندازی و ریسه کردن در کنار ترانشه.
  - ۱-۳. حفر ترانشه با هر نوع وسیله مکانیکی تا عمق موردنظر، و ریختن خاک حاصله در کنار ترانشه.
  - ۱-۴. شیب‌بندی و تسطیح کف ترانشه، ریختن و پخش خاک‌سرنندی، آب‌پاشی، کوبیدن، تلمبه‌زنی و تخلیه‌آبهای سطحی داخل ترانشه (در صورت لزوم).
  - ۱-۵. حفاظت کامل داخل لوله از ورود هرگونه مواد خارجی، قراردادن لوله‌ها و اتصالیها درون ترانشه و نصب آنها با رعایت شیب لازم.
  - ۱-۶. خاکریزی اطراف و روی لوله‌های درون ترانشه، باخاک سرنندی، پخش و کوبیدن خاک سرنندی با وسایل دستی تا تراکم مورد لزوم طبق مشخصات فنی.
  - ۱-۷. پرکردن لایه‌به‌لایه ترانشه تا سطح زمین، و آب‌پاشی و کوبیدن آن با تراکم حداقل ۸۵ درصد پروکتور استاندارد با خاک حاصل از خاکبرداری (خاکریز نهایی) و سایر عملیات تکمیلی لازم.
۲. آزمایش آب‌بندی خط لوله، شامل پرکردن و تخلیه، به طوری که پس از تخلیه، خط لوله عاری از هرگونه رسوب و مواد زاید باشد. هزینه آزمایش به صورت جداگانه و به شرح زیر پرداخت می‌شود:
  - ۲-۱. برای واحد طول لوله‌های بتنی به قطر ۲۰۰ تا ۵۰۰ میلیمتر ۶ درصد بهای ردیف مربوط.
  - ۲-۲. برای واحد طول لوله‌های بتنی به قطر ۶۰۰ تا ۱۲۰۰ میلیمتر ۹ درصد بهای ردیف مربوط.
  - ۲-۳. برای هر محل اتصال لوله‌های بتنی به قطر ۷۰۰ میلیمتر و بالاتر، در صورت استفاده از روش آزمایش محل‌های اتصال (Joint Test)، ۱۲ درصد بهای واحد مترطول ردیف مربوط.
۳. در صورتی که لوله‌گذاری در عمقهای بیشتر از عمق تعیین شده در ردیفهای این فصل انجام شود، ۲۲ درصد به ازای هر یک متر عمق بیشتر، به بهای واحد ردیفهای این فصل، برحسب مورد، اضافه می‌شود. به عنوان مثال، اگر عمق یک متر بیشتر باشد ۲۲ درصد، اگر عمق دومتر بیشتر باشد  $۲۲ \times ۲ = ۴۴$  درصد و به همین ترتیب برای عمقهای بیشتر. کسر متر به تناسب محاسبه می‌شود.
۴. درصد تقریبی هزینه انجام هریک از مراحل کار لوله‌گذاری با لوله‌های بتنی فاضلابی به شرح بند، نسبت به کل عملیات، در جدول ۲ درج شده‌است، که برای پرداخت صورت وضعیتهای موقت مورد استفاده قرار می‌گیرد.

جدول ۲. درصد پرداخت مراحل مختلف عملیات لوله‌گذاری، برای لوله‌های بتنی فاضلابی با قطرهای مختلف.

شماره ردیف	قطر لوله (میلیمتر)				
	۲۰۰-۳۰۰	۴۰۰-۷۰۰	۸۰۰-۱۰۰۰	۱۲۰۰-۲۰۰۰	
	درصد قابل پرداخت				
	شرح عملیات				
۱	۸/۵	۶/۵	۵/۵	۶	تمیز کردن مسیر لوله‌گذاری و انجام کارهای نقشه‌برداری لازم
۲	۲۱/۵	۲۳/۵	۲۶/۵	۳۱	بارگیری و حمل لوله‌ها و اتصالیها، از محل تحویل از کارفرما و باراندازی، طبق بند ۱-۲ مقدمه
۳	۱۹	۱۷/۵	۱۲	۱۳	حفر ترانشه
۴	۵/۵	۴/۵	۴	۴	تسطیح و آماده کردن کف ترانشه
۵	۱۸	۲۶/۵	۳۳/۵	۲۵	قراردادن لوله‌ها و اتصالیها درون ترانشه و نصب آنها
۶	۷/۵	۶	۵	۶	خاکریزی اطراف و روی لوله درون ترانشه، با خاک سرندی، پخش و کوبیدن آن
۷	۲۰	۱۵/۵	۱۳/۵	۱۵	خاکریز نهایی و عملیات تکمیلی
	۱۰۰	۱۰۰	۱۰۰	۱۰۰	جمع



شماره	شرح	واحد	بهای واحد (ریال)	مقدار	بهای کل (ریال)
۰۲۰۱۰۱	لوله گذاری با لوله بتنی فاضلابی به قطر ۲۰۰ میلیمتر و عمق ترانشه تا ۲ متر.	مترطول	۳۶,۱۰۰		
۰۲۰۱۰۲	لوله گذاری با لوله بتنی فاضلابی به قطر ۲۵۰ میلیمتر و عمق ترانشه تا ۲ متر.	مترطول	۴۳,۵۰۰		
۰۲۰۱۰۳	لوله گذاری با لوله بتنی فاضلابی به قطر ۳۰۰ میلیمتر و عمق ترانشه تا ۲/۲۵ متر.	مترطول	۶۴,۵۰۰		
۰۲۰۱۰۴	لوله گذاری با لوله بتنی فاضلابی به قطر ۴۰۰ میلیمتر و عمق ترانشه تا ۲/۵ متر.	مترطول	۸۵,۷۰۰		
۰۲۰۱۰۵	لوله گذاری با لوله بتنی فاضلابی به قطر ۵۰۰ میلیمتر و عمق ترانشه تا ۲/۷۵ متر.	مترطول	۱۱۲,۵۰۰		
۰۲۰۱۰۶	لوله گذاری با لوله بتنی فاضلابی به قطر ۶۰۰ میلیمتر و عمق ترانشه تا ۲/۷۵ متر.	مترطول	۱۱۴,۵۰۰		
۰۲۰۱۰۷	لوله گذاری با لوله بتنی فاضلابی به قطر ۷۰۰ میلیمتر و عمق ترانشه تا ۳ متر.	مترطول	۱۳۳,۵۰۰		
۰۲۰۱۰۸	لوله گذاری با لوله بتنی فاضلابی به قطر ۸۰۰ میلیمتر و عمق ترانشه تا ۳ متر.	مترطول	۱۷۵,۵۰۰		
۰۲۰۱۰۹	لوله گذاری با لوله بتنی فاضلابی به قطر ۹۰۰ میلیمتر و عمق ترانشه تا ۳/۲۵ متر.	مترطول	۱۹۸,۵۰۰		
۰۲۰۱۱۰	لوله گذاری با لوله بتنی فاضلابی به قطر ۱۰۰۰ میلیمتر و عمق ترانشه تا ۳/۲۵ متر.	مترطول	۲۰۹,۰۰۰		
۰۲۰۱۱۱	لوله گذاری با لوله بتنی فاضلابی به قطر ۱۲۰۰ میلیمتر و عمق ترانشه تا ۳/۵ متر.	مترطول	۲۵۶,۵۰۰		
۰۲۰۱۱۲	لوله گذاری با لوله بتنی فاضلابی به قطر ۱۴۰۰ میلیمتر و عمق ترانشه تا ۳/۷۵ متر.	مترطول	۳۲۵,۰۰۰		
۰۲۰۱۱۳	لوله گذاری با لوله بتنی فاضلابی به قطر ۱۶۰۰ میلیمتر و عمق ترانشه تا ۴ متر.	مترطول	۳۸۵,۵۰۰		
۰۲۰۱۱۴	لوله گذاری با لوله بتنی فاضلابی به قطر ۱۸۰۰ میلیمتر و عمق ترانشه تا ۴/۲۵ متر.	مترطول	۵۱۷,۰۰۰		
۰۲۰۱۱۵	لوله گذاری با لوله بتنی فاضلابی به قطر ۲۰۰۰ میلیمتر و عمق ترانشه تا ۴/۵ متر.	مترطول	۸۵۳,۰۰۰		

فصل سوم. عملیات لوله‌گذاری با لوله‌های پی وی سی فاضلابی

مقدمه

۱. مفاد درج شده در ردیفهای ۰۳۰۱۰۱ تا ۰۳۰۱۰۱۱، شرح مختصری از عملیات لوله‌گذاری در ترانشه با لوله‌های پی وی سی فاضلابی است، و عملیات تفصیلی این ردیفها، به شرح زیر است:

- ۱-۱. تمیز کردن و آماده کردن مسیر لوله‌گذاری و انجام کارهای نقشه‌برداری لازم.
- ۲-۱. بارگیری و حمل لوله‌ها، از محل تحویل از کارفرما، بسته به مورد، تا پای کار و باراندازی و ریشه‌کردن در کنار ترانشه، و یا تا محل‌های انباشت فرعی و باراندازی در آنجا، همراه با بارگیری مجدد و حمل لوله‌ها تا پای کار و باراندازی و ریشه‌کردن در کنار ترانشه.
- ۳-۱. حفر ترانشه با هر نوع وسیله مکانیکی تا عمق موردنظر، و ریختن خاک حاصله در کنار ترانشه.
- ۴-۱. شیب‌بندی و تسطیح کف ترانشه، ریختن و پخش خاک‌سرنندی، آب‌پاشی، کوبیدن، تلمبه‌زنی و تخلیه آبهای سطحی داخل ترانشه (در صورت لزوم).
- ۵-۱. حفاظت کامل داخل لوله از ورود هرگونه مواد خارجی، برش و آماده‌سازی سرلوله (در صورت لزوم)، قراردادن لوله‌ها درون ترانشه و نصب آنها با رعایت شیب لازم.
- ۶-۱. خاکریزی اطراف و روی لوله‌های درون ترانشه، با خاک سرنندی، پخش و کوبیدن خاک سرنندی با وسایل دستی تا تراکم مورد لزوم طبق مشخصات فنی.
- ۷-۱. پرکردن لایه‌به‌لایه ترانشه تا سطح زمین، و آب‌پاشی و کوبیدن آن با تراکم حداقل ۸۵ درصد پروکتور استاندارد با خاک حاصل از خاکبرداری (خاکریز نهایی) و سایر عملیات تکمیلی لازم.
۲. در صورتی که لوله‌گذاری در عمقهای بیشتر از عمق تعیین شده در ردیفهای این فصل انجام شود، ۴۲ درصد به ازای هریک متر عمق بیشتر، به بهای واحد ردیفهای این فصل، برحسب مورد، اضافه شود. به عنوان مثال، اگر عمق یک متر بیشتر باشد ۴۲ درصد، اگر عمق دو متر بیشتر باشد  $۲ \times ۴۲ = ۸۴$  درصد و به همین ترتیب برای عمقهای بیشتر. کسر متر به تناسب محاسبه می‌شود.
۳. درصد تقریبی هزینه انجام هریک از مراحل کار لوله‌گذاری با لوله‌های پی وی سی فاضلابی به شرح بندها، نسبت به کل عملیات، در جدول ۳ درج شده است، که برای پرداخت صورت وضعیتهای موقت مورد استفاده قرار می‌گیرد.

فصل سوم. عملیات لوله‌گذاری با لوله‌های پی وی سی فاضلابی  
فهرست بهای واحد پایه رشته شبکه جمع‌آوری و انتقال فاضلاب سال ۱۳۸۳

جدول ۳. درصد پرداخت مراحل مختلف عملیات لوله‌گذاری، برای لوله‌های پی وی سی فاضلابی با قطرهای مختلف.

شماره ردیف	قطر لوله (میلیمتر)	۳۱۵-۶۳۰	۲۰۰-۲۸۰
	شرح عملیات	درصد قابل پرداخت	
۱	تمیز کردن مسیر لوله‌گذاری و انجام کارهای نقشه‌برداری لازم	۹	۹
۲	بارگیری و حمل لوله‌ها و اتصالیها، از محل تحویل از کارفرما و باراندازی، طبق بند ۱-۲ مقدمه	۸	۵
۳	حفر ترانشه	۳۵	۴۰
۴	تسطیح و آماده کردن کف ترانشه	۶	۶
۵	قراردادن لوله‌ها و اتصالیها درون ترانشه و نصب آنها	۱۵	۹
۶	خاکریزی اطراف و روی لوله درون ترانشه، با خاک سرندی، پخش و کوبیدن آن	۸/۵	۸/۵
۷	خاکریز نهایی و عملیات تکمیلی	۱۸/۵	۲۲/۵
	جمع	۱۰۰	۱۰۰

فصل سوم. عملیات لوله‌گذاری با لوله‌های پی وی سی فاضلابی  
 فهرست بهای واحد پایه رشته شبکه جمع‌آوری و انتقال فاضلاب سال ۱۳۸۳

شماره	شرح	واحد	بهای واحد (ریال)	مقدار	بهای کل (ریال)
۰۳۰۱۰۱	لوله گذاری با لوله پی وی سی فاضلابی به قطر ۲۰۰ میلی‌متر و عمق ترانشه تا ۲ متر.	مترطول	۱۷,۵۰۰		
۰۳۰۱۰۲	لوله گذاری با لوله پی وی سی فاضلابی به قطر ۲۲۵ میلی‌متر و عمق ترانشه تا ۲ متر.	مترطول	۱۸,۵۰۰		
۰۳۰۱۰۳	لوله گذاری با لوله پی وی سی فاضلابی به قطر ۲۵۰ میلی‌متر و عمق ترانشه تا ۲ متر.	مترطول	۱۹,۵۰۰		
۰۳۰۱۰۴	لوله گذاری با لوله پی وی سی فاضلابی به قطر ۲۸۰ میلی‌متر و عمق ترانشه تا ۲ متر.	مترطول	۲۰,۶۰۰		
۰۳۰۱۰۵	لوله گذاری با لوله پی وی سی فاضلابی به قطر ۳۱۵ میلی‌متر و عمق ترانشه تا ۲/۲۵ متر.	مترطول	۲۳,۴۰۰		
۰۳۰۱۰۶	لوله گذاری با لوله پی وی سی فاضلابی به قطر ۳۵۵ میلی‌متر و عمق ترانشه تا ۲/۲۵ متر.	مترطول	۲۵,۶۰۰		
۰۳۰۱۰۷	لوله گذاری با لوله پی وی سی فاضلابی به قطر ۴۰۰ میلی‌متر و عمق ترانشه تا ۲/۵ متر.	مترطول	۲۸,۲۰۰		
۰۳۰۱۰۸	لوله گذاری با لوله پی وی سی فاضلابی به قطر ۴۵۰ میلی‌متر و عمق ترانشه تا ۲/۵ متر.	مترطول	۳۱,۵۰۰		
۰۳۰۱۰۹	لوله گذاری با لوله پی وی سی فاضلابی به قطر ۵۰۰ میلی‌متر و عمق ترانشه تا ۲/۵ متر.	مترطول	۳۵,۳۰۰		
۰۳۰۱۱۰	لوله گذاری با لوله پی وی سی فاضلابی به قطر ۵۶۰ میلی‌متر و عمق ترانشه تا ۲/۷۵ متر.	مترطول	۴۰,۱۰۰		
۰۳۰۱۱۱	لوله گذاری با لوله پی وی سی فاضلابی به قطر ۶۳۰ میلی‌متر و عمق ترانشه تا ۲/۷۵ متر.	مترطول	۴۶,۳۰۰		

فصل چهارم. عملیات لوله‌گذاری با لوله‌های پلی اتیلن فاضلابی

مقدمه

۱. مفاد درج شده در ردیفهای ۰۴۰۱۰۱ تا ۰۴۰۱۱۶، شرح مختصری از عملیات لوله‌گذاری در ترانشه با لوله‌های پلی اتیلن فاضلابی (اعم از یک جداره یا دو جداره) است، و عملیات تفصیلی این ردیفها، به شرح زیر است:
  - ۱-۱. تمیز کردن و آماده کردن مسیر لوله‌گذاری و انجام کارهای نقشه‌برداری لازم.
  - ۱-۲. بارگیری و حمل لوله‌ها، از محل تحویل از کارفرما، بسته به مورد، تا پای کار و باراندازی و ریسه کردن در کنار ترانشه، و یا تا محل‌های انباشت فرعی و باراندازی در آنجا، همراه با بارگیری مجدد و حمل لوله‌ها تا پای کار و باراندازی و ریسه کردن در کنار ترانشه.
  - ۱-۳. حفر ترانشه با هر نوع وسیله مکانیکی تا عمق موردنظر، و ریختن خاک حاصله در کنار ترانشه.
  - ۱-۴. شیب‌بندی و تسطیح کف ترانشه، ریختن و پخش خاک‌سرنندی، آب‌پاشی، کوبیدن، تلمبه‌زنی و تخلیه آبهای سطحی داخل ترانشه (در صورت لزوم).
  - ۱-۵. حفاظت کامل داخل لوله از ورود هرگونه مواد خارجی، برش و آماده سازی سر لوله (در صورت لزوم)، تنظیم سرلوله‌ها و انجام عملیات جوشکاری که برحسب مورد لازم است خارج از ترانشه انجام شود به طور کامل.
  - ۱-۶. قراردادن لوله‌ها درون ترانشه، تنظیم سرلوله‌ها و انجام عملیات جوشکاری که برحسب مورد لازم است درون ترانشه انجام شود همراه با کلیه عملیات مرتبط با حفاری اضافی مربوط، و نصب لوله‌ها با رعایت شیب لازم.
  - ۱-۷. خاکریزی اطراف و روی لوله‌های درون ترانشه، با خاک سرنندی، پخش و کوبیدن خاک سرنندی با وسایل دستی تا تراکم مورد لزوم طبق مشخصات فنی.
  - ۱-۸. پرکردن لایه به لایه ترانشه تا سطح زمین، و آب پاشی و کوبیدن آن با تراکم حداقل ۸۵ درصد پروکتور استاندارد با خاک حاصل از خاکبرداری (خاکریز نهایی) و سایر عملیات تکمیلی لازم.
۲. تامین مواد اضافی برای جوشکاری، در صورت لزوم، به عهده کارفرما است و بارگیری، حمل، باراندازی و جابجایی این مواد باید توسط پیمانکار انجام گیرد.
۳. در صورتی که لوله‌گذاری در عمقهای بیشتر از عمق تعیین شده در ردیفهای این فصل انجام شود، ۳۵ درصد به ازای هریک متر عمق بیشتر، به بهای واحد ردیفهای این فصل، برحسب مورد، اضافه می‌شود. به عنوان مثال، اگر عمق یک متر بیشتر باشد ۳۵ درصد، اگر عمق دومتر بیشتر باشد  $۷۰ = ۲ \times ۳۵$  درصد و به همین ترتیب برای عمقهای بیشتر. کسر متر به تناسب محاسبه می‌شود.
۴. درصد تقریبی هزینه انجام هریک از مراحل کار لوله‌گذاری بالوله‌های پلی اتیلن فاضلابی، به شرح بند ۱، نسبت به کل عملیات، در جدول ۴ درج شده‌است، که برای پرداخت صورت‌وضعیت‌های موقت مورد استفاده قرار می‌گیرد.

فصل چهارم. عملیات لوله‌گذاری با لوله‌های پلی‌اتیلن فاضلابی  
فهرست بهای واحد پایه رشته شبکه جمع‌آوری و انتقال فاضلاب سال ۱۳۸۳

جدول ۴. درصد پرداخت مراحل مختلف عملیات لوله‌گذاری، برای لوله‌های پلی‌اتیلن فاضلابی با قطرهای مختلف.

شماره ردیف	شرح عملیات	قطر لوله (میلیمتر)	۸۰۰-۱۲۰۰	۳۱۵-۷۱۰	۲۰۰-۲۸۰
			درصد قابل پرداخت		
۱	تمیز کردن مسیر لوله‌گذاری و انجام کارهای نقشه‌برداری لازم	۷/۵	۷/۵	۷/۵	۷/۵
۲	بارگیری و حمل لوله‌ها و اتصالیها، از محل تحویل‌از کارفرما و باراندازی، طبق بند ۱-۲ مقدمه	۲۱/۵	۲۱/۵	۱۷/۵	۱۴
۳	حفر ترانشه	۲۳/۵	۲۳/۵	۲۸	۳۳
۴	تسطیح و آماده کردن کف ترانشه	۵	۵	۵/۵	۵
۵	قراردادن لوله‌ها و اتصالیها درون ترانشه و نصب آنها	۱۸	۱۸	۱۶/۵	۱۵
۶	خاکریزی اطراف و روی لوله درون ترانشه، با خاک سرندی، پخش و کوبیدن آن	۷	۷	۷	۷
۷	خاکریز نهایی و عملیات تکمیلی	۱۷/۵	۱۷/۵	۱۸	۱۸/۵
	جمع	۱۰۰	۱۰۰	۱۰۰	۱۰۰

فصل چهارم. عملیات لوله گذاری با لوله های پلی اتیلن فاضلابی

فهرست بهای واحد پایه رشته شبکه جمع آوری و انتقال فاضلاب سال ۱۳۸۳

شماره	شرح	واحد	بهای واحد (ریال)	مقدار	بهای کل (ریال)
۰۴۰۱۰۱	لوله گذاری با لوله پلی اتیلن فاضلابی به قطر ۲۰۰ میلیمتر و عمق ترانشه تا ۲ متر.	مترطول	۲۱,۰۰۰		
۰۴۰۱۰۲	لوله گذاری با لوله پلی اتیلن فاضلابی به قطر ۲۲۵ میلیمتر و عمق ترانشه تا ۲ متر.	مترطول	۲۲,۰۰۰		
۰۴۰۱۰۳	لوله گذاری با لوله پلی اتیلن فاضلابی به قطر ۲۵۰ میلیمتر و عمق ترانشه تا ۲ متر.	مترطول	۲۲,۹۰۰		
۰۴۰۱۰۴	لوله گذاری با لوله پلی اتیلن فاضلابی به قطر ۲۸۰ میلیمتر و عمق ترانشه تا ۲ متر.	مترطول	۲۴,۲۰۰		
۰۴۰۱۰۵	لوله گذاری با لوله پلی اتیلن فاضلابی به قطر ۳۱۵ میلیمتر و عمق ترانشه تا ۲/۲۵ متر.	مترطول	۲۶,۲۰۰		
۰۴۰۱۰۶	لوله گذاری با لوله پلی اتیلن فاضلابی به قطر ۳۵۵ میلیمتر و عمق ترانشه تا ۲/۲۵ متر.	مترطول	۲۸,۶۰۰		
۰۴۰۱۰۷	لوله گذاری با لوله پلی اتیلن فاضلابی به قطر ۴۰۰ میلیمتر و عمق ترانشه تا ۲/۵ متر.	مترطول	۳۵,۷۰۰		
۰۴۰۱۰۸	لوله گذاری با لوله پلی اتیلن فاضلابی به قطر ۴۵۰ میلیمتر و عمق ترانشه تا ۲/۵ متر.	مترطول	۳۹,۵۰۰		
۰۴۰۱۰۹	لوله گذاری با لوله پلی اتیلن فاضلابی به قطر ۵۰۰ میلیمتر و عمق ترانشه تا ۲/۵ متر.	مترطول	۴۲,۴۰۰		
۰۴۰۱۱۰	لوله گذاری با لوله پلی اتیلن فاضلابی به قطر ۵۶۰ میلیمتر و عمق ترانشه تا ۲/۷۵ متر.	مترطول	۴۸,۰۰۰		
۰۴۰۱۱۱	لوله گذاری با لوله پلی اتیلن فاضلابی به قطر ۶۳۰ میلیمتر و عمق ترانشه تا ۲/۷۵ متر.	مترطول	۵۵,۲۰۰		
۰۴۰۱۱۲	لوله گذاری با لوله پلی اتیلن فاضلابی به قطر ۷۱۰ میلیمتر و عمق ترانشه تا ۲/۷۵ متر.	مترطول	۶۷,۹۰۰		
۰۴۰۱۱۳	لوله گذاری با لوله پلی اتیلن فاضلابی به قطر ۸۰۰ میلیمتر و عمق ترانشه تا ۳ متر.	مترطول	۷۸,۱۰۰		
۰۴۰۱۱۴	لوله گذاری با لوله پلی اتیلن فاضلابی به قطر ۹۰۰ میلیمتر و عمق ترانشه تا ۳ متر.	مترطول	۹۱,۶۰۰		
۰۴۰۱۱۵	لوله گذاری با لوله پلی اتیلن فاضلابی به قطر ۱۰۰۰ میلیمتر و عمق ترانشه تا ۳ متر.	مترطول	۱۰۵,۵۰۰		

فصل چهارم. عملیات لوله گذاری با لوله های پلی اتیلن فاضلابی  
فهرست بهای واحد پایه رشته شبکه جمع آوری و انتقال فاضلاب سال ۱۳۸۳

شماره	شرح	واحد	بهای واحد (ریال)	مقدار	بهای کل (ریال)
۰۴۰۱۱۶	لوله گذاری با لوله پلی اتیلن فاضلابی به قطر ۱۲۰۰ میلیمتر و عمق ترانشه تا ۳/۲۵ متر.	متر طول	۱۳۶،۵۰۰		



فصل پنجم. عملیات لوله‌گذاری در نقب

مقدمه

۱. مفاد درج شده در ردیفهای ۰۵۰۱۰۱ تا ۰۵۰۱۱۳، شرح مختصری از عملیات لوله‌گذاری در نقب با لوله‌های بتنی فاضلابی (باهر نوع اتصالی) است، و عملیات تفصیلی این ردیفها، به شرح زیر است:

۱-۱. آماده کردن مسیر و انجام کارهای نقشه‌برداری لازم در مراحل مختلف کار.

۲-۱. بارگیری و حمل لوله‌ها و اتصالیها، از محل تحویل از کارفرما، بسته به مورد، تا پای کار و باراندازی، و یا تا دپوهای فرعی و باراندازی در آنجا، همراه با بارگیری مجدد و حمل لوله‌ها و اتصالیها تا پای کار و باراندازی.

۳-۱. شیب‌بندی کف نقب، تسطیح با خاک سرندي ضمن رعایت شیب لازم، آب‌پاشی، کوبیدن، تلمبه‌زنی و تخلیه آبهای سطحی داخل نقب (در صورت لزوم).

۴-۱. حفاظت کامل داخل لوله از ورود هرگونه مواد خارجی، انتقال لوله‌ها و اتصالیها به داخل نقب و به محل نصب، و نصب آنها با رعایت شیب لازم.

۵-۱. خاکریزی اطراف لوله‌های درون نقب تا ارتفاع مورد نظر، با خاک سرندي، پخش و کوبیدن خاک سرندي با وسایل دستی تا تراکم مورد لزوم طبق مشخصات فنی.

۲. در صورتی که لوله‌گذاری در عمقهای بیشتر از عمق تعیین شده در ردیفهای بند ۱ انجام شود، ۱۰ درصد به ازای هر یک متر عمق بیشتر، به بهای واحد ردیفهای این بند، برحسب مورد، اضافه می‌شود. به عنوان مثال، اگر عمق یک متر بیشتر باشد ۱۰ درصد، اگر عمق دو متر بیشتر باشد  $2 \times 10 = 20$  درصد و به همین ترتیب برای عمق‌های بیشتر. کسر متر به تناسب محاسبه می‌شود.

۳. مفاد درج شده در ردیفهای ۰۵۰۲۰۱ تا ۰۵۰۲۰۶، شرح مختصری از عملیات لوله‌گذاری در نقب با لوله‌های پلی اتیلن فاضلابی است، و عملیات تفصیلی این ردیفها، به شرح زیر است:

۱-۳. آماده کردن مسیر و انجام کارهای نقشه‌برداری لازم در مراحل مختلف کار.

۲-۳. بارگیری و حمل لوله‌ها، از محل تحویل از کارفرما، بسته به مورد، تا پای کار و باراندازی، و یا تا دپوهای فرعی و باراندازی در آنجا، همراه با بارگیری مجدد و حمل لوله‌ها تا پای کار و باراندازی.

۳-۳. شیب‌بندی کف نقب، تسطیح با خاک سرندي ضمن رعایت شیب لازم، آب‌پاشی، کوبیدن، تلمبه‌زنی و تخلیه آبهای سطحی داخل نقب (در صورت لزوم).

۴-۳. حفاظت کامل داخل لوله از ورود هرگونه مواد خارجی، برش و آماده‌سازی سر لوله (در صورت لزوم)، تنظیم سر لوله و انجام عملیات جوشکاری به طور کامل، انتقال لوله‌ها به داخل نقب و به محل نصب، و نصب آنها با رعایت شیب لازم.

۵-۳. مهار لوله‌ها در فواصل لازم، برای نگهداری داخل لوله در یک خط، خاکریزی اطراف لوله‌های درون نقب تا ارتفاع مورد نظر، با خاک سرندي، پخش و کوبیدن خاک سرندي با وسایل دستی تا تراکم مورد لزوم طبق مشخصات فنی.

۴. در صورتی که لوله‌گذاری در عمقهای بیشتر از عمق تعیین شده در ردیفهای بند ۳ انجام شود ۵ درصد به ازای هر یک متر عمق بیشتر، به بهای واحد ردیفهای این بند، برحسب مورد، اضافه می‌شود. به عنوان مثال، اگر عمق یک متر بیشتر باشد ۵ درصد، اگر عمق دو متر بیشتر باشد  $2 \times 5 = 10$  درصد و به همین ترتیب برای عمق‌های بیشتر. کسر متر به تناسب محاسبه می‌شود.

۵. منظور از عمق کف نقب در ردیفهای این فصل، اختلاف ارتفاع بین رقوم کف نقب و متوسط رقوم سطح زمین طبیعی بالای آن است. منظور از عرض و ارتفاع نقب، به ترتیب عرض کف نقب و اختلاف ارتفاع بین رقوم کف و سقف نقب است که در نقشه نمونه ۳۷۱۰۲ و نقشه‌های اجرایی، مشخص شده است.
۶. منظور از پمپاژ آبهای سطحی داخل نقب، تخلیه و دفع آبهایی است که احتمال دارد از طریق بارندگی یا جویها و نهرهای مجاور (به استثنای آبهای زیرزمینی)، وارد نقب شود.
۷. دربهای واحد ردیفهای این فصل، طبق نقشه نمونه ۳۷۱۰۲، هزینه خاکریزی زیر و اطراف لوله باخاک سرنندی از خاک حاصل از حفر نقب منظور شده است. در صورتی که طبق مشخصات فنی و یا به دستور مهندس مشاور، ضرورت داشته باشد که به جای خاک سرنندی از مصالح مناسب دیگری استفاده شود، اضافه بهای تهیه و حمل این مصالح، طبق ردیفهای مربوط، از فصل عملیات خاکی و مرمت نوار حفاری و یا فصل کارهای بتنی و قالب‌بندی (که در این ردیفها هزینه‌های مربوط به خاک سرنندی کسر شده‌است)، محاسبه می‌شود.
۸. در صورت لزوم استفاده از قطعات مهاری پیش ساخته بتنی، طبق مشخصات فنی و یا به دستور مهندس مشاور، برای جلوگیری از شناور شدن لوله در نقب در هنگام بتنی‌ریزی، هزینه تهیه مصالح و ساخت و حمل و نصب این قطعات به صورت ستاره‌دار برآورد می‌شود.

شماره	شرح	واحد	بهای واحد (ریال)	مقدار	بهای کل (ریال)
۰۵۰۱۰۱	لوله گذاری با لوله بتنی فاضلابی به قطر ۲۰۰ میلیمتر و عمق کف نقب تا ۳ متر.	مترطول	۲۶,۲۰۰		
۰۵۰۱۰۲	لوله گذاری با لوله بتنی فاضلابی به قطر ۲۵۰ میلیمتر و عمق کف نقب تا ۳/۲۵ متر.	مترطول	۳۱,۷۰۰		
۰۵۰۱۰۳	لوله گذاری با لوله بتنی فاضلابی به قطر ۳۰۰ میلیمتر و عمق کف نقب تا ۳/۲۵ متر.	مترطول	۴۱,۱۰۰		
۰۵۰۱۰۴	لوله گذاری با لوله بتنی فاضلابی به قطر ۴۰۰ میلیمتر و عمق کف نقب تا ۳/۲۵ متر.	مترطول	۶۱,۰۰۰		
۰۵۰۱۰۵	لوله گذاری با لوله بتنی فاضلابی به قطر ۵۰۰ میلیمتر و عمق کف نقب تا ۳/۵ متر.	مترطول	۷۸,۸۰۰		
۰۵۰۱۰۶	لوله گذاری با لوله بتنی فاضلابی به قطر ۶۰۰ میلیمتر و عمق کف نقب تا ۳/۷۵ متر.	مترطول	۸۶,۹۰۰		
۰۵۰۱۰۷	لوله گذاری با لوله بتنی فاضلابی به قطر ۷۰۰ میلیمتر و عمق کف نقب تا ۳/۷۵ متر.	مترطول	۱۰۱,۰۰۰		
۰۵۰۱۰۸	لوله گذاری با لوله بتنی فاضلابی به قطر ۸۰۰ میلیمتر و عمق کف نقب تا ۴ متر.	مترطول	۱۲۵,۰۰۰		
۰۵۰۱۰۹	لوله گذاری با لوله بتنی فاضلابی به قطر ۹۰۰ میلیمتر و عمق کف نقب تا ۴ متر.	مترطول	۱۴۵,۵۰۰		
۰۵۰۱۱۰	لوله گذاری با لوله بتنی فاضلابی به قطر ۱۰۰۰ میلیمتر و عمق کف نقب تا ۴/۲۵ متر.	مترطول	۱۹۲,۰۰۰		
۰۵۰۱۱۱	لوله گذاری با لوله بتنی فاضلابی به قطر ۱۲۰۰ میلیمتر و عمق کف نقب تا ۴/۵ متر.	مترطول	۲۴۸,۵۰۰		
۰۵۰۱۱۲	لوله گذاری با لوله بتنی فاضلابی به قطر ۱۴۰۰ میلیمتر و عمق کف نقب تا ۴/۷۵ متر.	مترطول	۳۰۱,۰۰۰		
۰۵۰۱۱۳	لوله گذاری با لوله بتنی فاضلابی به قطر ۱۶۰۰ میلیمتر و عمق کف نقب تا ۵ متر.	مترطول	۳۱۶,۰۰۰		
۰۵۰۲۰۱	لوله گذاری با لوله پلی اتیلن فاضلابی به قطر ۲۰۰ میلیمتر و عمق کف نقب تا ۳ متر.	مترطول	۱۹,۹۰۰		
۰۵۰۲۰۲	لوله گذاری با لوله پلی اتیلن فاضلابی به قطر ۲۲۵ میلیمتر و عمق کف نقب تا ۳ متر.	مترطول	۲۰,۶۰۰		

شماره	شرح	واحد	بهای واحد (ریال)	مقدار	بهای کل (ریال)
۰۵۰۲۰۳	لوله گذاری با لوله پلی اتیلن فاضلابی به قطر ۲۵۰ میلی‌متر و عمق کف نقب تا ۳ متر.	مترطول	۲۱,۴۰۰		
۰۵۰۲۰۴	لوله گذاری با لوله پلی اتیلن فاضلابی به قطر ۲۸۰ میلی‌متر و عمق کف نقب تا ۳/۲۵ متر.	مترطول	۲۲,۳۰۰		
۰۵۰۲۰۵	لوله گذاری با لوله پلی اتیلن فاضلابی به قطر ۳۱۵ میلی‌متر و عمق کف نقب تا ۳/۲۵ متر.	مترطول	۲۳,۵۰۰		
۰۵۰۲۰۶	لوله گذاری با لوله پلی اتیلن فاضلابی به قطر ۳۵۵ میلی‌متر و عمق کف نقب تا ۳/۲۵ متر.	مترطول	۲۵,۱۰۰		

فصل ششم. عملیات لوله‌گذاری با لوله‌های فایبرگلاس (G.R.P) فاضلابی

مقدمه

۱. مفاد درج شده در ردیفهای ۰۶۰۱۰۱ تا ۰۶۰۱۱۶، شرح مختصری از عملیات لوله‌گذاری در ترانشه با لوله‌های فایبرگلاس (G.R.P) فاضلابی است، و عملیات تفصیلی این ردیفها، به شرح زیر است:

- ۱-۱. تمیز کردن و آماده کردن مسیر لوله‌گذاری و انجام کارهای نقشه‌برداری لازم.
- ۲-۱. بارگیری و حمل لوله‌ها و اتصالیها، از محل تحویل از کارفرما، بسته به مورد، تا پای کار و باراندازی و ریسه کردن در کنار ترانشه، و یا تا محل‌های انباشت فرعی و باراندازی در آنجا، همراه با بارگیری مجدد و حمل لوله‌ها تا پای کار و باراندازی و ریسه کردن در کنار ترانشه.
- ۳-۱. حفر ترانشه با هر نوع وسیله مکانیکی تا عمق موردنظر، و ریختن خاک حاصله در کنار ترانشه.
- ۴-۱. شیب‌بندی و تسطیح کف ترانشه، ریختن و پخش خاک‌سرنندی، آب‌پاشی، کوبیدن، تلمبه‌زنی و تخلیه آبهای سطحی داخل ترانشه (در صورت لزوم).
- ۵-۱. حفاظت کامل داخل لوله از ورود هرگونه مواد خارجی، قراردادن لوله‌ها و اتصالیها درون ترانشه و نصب آنها با رعایت شیب لازم، همراه با عملیات تراش یا جوشکاری لازم در موارد برش سرلوله.
- ۶-۱. خاکریزی اطراف و روی لوله‌های درون ترانشه، با خاک سرنندی، پخش و کوبیدن خاک سرنندی با وسایل دستی تا تراکم مورد لزوم طبق مشخصات فنی.
- ۷-۱. پرکردن لایه به لایه ترانشه تا سطح زمین، و آب‌پاشی و کوبیدن آن با تراکم حداقل ۸۵ درصد پروکتور استاندارد با خاک حاصل از خاکبرداری (خاکریز نهایی) و سایر عملیات تکمیلی لازم.
۲. آزمایش آب‌بندی خط لوله، شامل پرکردن و تخلیه، به طوری که پس از تخلیه، خط لوله عاری از هرگونه رسوب و مواد زاید باشد. هزینه آزمایش به صورت جداگانه و به شرح زیر پرداخت می‌شود:
- ۱-۲. برای واحد طول لوله‌های فایبرگلاس (G.R.P) به قطر ۲۰۰ تا ۵۰۰ میلیمتر، ۶ درصد بهای ردیف مربوط.
- ۲-۲. برای واحد طول لوله‌های فایبرگلاس (G.R.P) به قطر ۶۰۰ تا ۱۲۰۰ میلیمتر، ۱۱ درصد بهای ردیف مربوط.
- ۳-۲. برای هر محل اتصال لوله‌های فایبرگلاس (G.R.P) به قطر ۷۰۰ میلیمتر و بالاتر، در صورت استفاده از روش آزمایش محل‌های اتصال (Joint Test)، ۱۶ درصد بهای واحد مترطول ردیف مربوط.
۳. در صورتی که لوله‌گذاری در عمقهای بیشتر از عمق تعیین شده در ردیفهای این فصل انجام شود، ۳۷ درصد به ازای هر یک متر عمق بیشتر، به بهای واحد ردیفهای این فصل، برحسب مورد، اضافه می‌شود. به عنوان مثال، اگر عمق یک متر بیشتر باشد ۳۷ درصد، اگر عمق دو متر بیشتر باشد  $2 \times 37 = 74$  درصد و به همین ترتیب برای عمقهای بیشتر. کسر متر به تناسب محاسبه می‌شود.
۴. درصد تقریبی هزینه انجام هر یک از مراحل کار لوله‌گذاری بالوله‌های فایبرگلاس (G.R.P) فاضلابی، به شرح بند ۱، نسبت به کل عملیات، در جدول ۵ درج شده است، که برای پرداخت صورت‌وضعیت‌های موقت مورد استفاده قرار می‌گیرد.

فصل ششم. عملیات لوله‌گذاری با لوله‌های فایبرگلاس (G.R.P) فاضلابی  
فهرست بهای واحد پایه رشته شبکه جمع‌آوری و انتقال فاضلاب سال ۱۳۸۳

جدول ۵. درصد پرداخت مراحل مختلف عملیات لوله‌گذاری، برای لوله‌های فایبرگلاس (G.R.P) فاضلابی با قطرهای مختلف

شماره ردیف	قطر لوله (میلیمتر)			
	۲۰۰-۲۵۰	۳۰۰-۶۰۰	۷۰۰-۱۰۰۰	۱۲۰۰-۲۰۰۰
	درصد قابل پرداخت			
	شرح عملیات			
۱	۷	۷	۷	۷
	تمیز کردن مسیر لوله‌گذاری و انجام کارهای نقشه‌برداری لازم			
۲	۲/۵	۴	۷	۹/۵
	بارگیری و حمل لوله‌ها و اتصالیها، از محل تحویل‌از کارفرما و باراندازی، طبق بند ۱-۲ مقدمه			
۳	۲۸	۲۷	۲۶/۵	۲۱
	حفر ترانشه			
۴	۴/۵	۴	۳/۵	۳/۵
	تسطیح و آماده کردن کف ترانشه			
۵	۱۹	۲۲/۵	۲۲/۵	۲۶
	قراردادن لوله‌ها و اتصالیها درون ترانشه و نصب آنها			
۶	۱۱/۵	۹/۵	۹	۹
	خاکریزی اطراف و روی لوله درون ترانشه، با خاک سرندی، پخش و کوبیدن آن			
۷	۲۷/۵	۲۶	۲۴/۵	۲۴
	خاکریز نهایی و عملیات تکمیلی			
	۱۰۰	۱۰۰	۱۰۰	۱۰۰
	جمع			

فصل ششم. عملیات لوله‌گذاری با لوله‌های فایبرگلاس (G.R.P) فاضلابی  
فهرست بهای واحد پایه رشته شبکه جمع‌آوری و انتقال فاضلاب سال ۱۳۸۳

شماره	شرح	واحد	بهای واحد (ریال)	مقدار	بهای کل (ریال)
۰۶۰۱۰۱	لوله گذاری با لوله فایبرگلاس (G.R.P) فاضلابی به قطر ۲۰۰ میلیمتر و عمق ترانشه تا ۲ متر.	مترطول	۲۹,۹۰۰		
۰۶۰۱۰۲	لوله گذاری با لوله فایبرگلاس (G.R.P) فاضلابی به قطر ۲۵۰ میلیمتر و عمق ترانشه تا ۲ متر.	مترطول	۳۴,۸۰۰		
۰۶۰۱۰۳	لوله گذاری با لوله فایبرگلاس (G.R.P) فاضلابی به قطر ۳۰۰ میلیمتر و عمق ترانشه تا ۲/۲۵ متر.	مترطول	۳۹,۷۰۰		
۰۶۰۱۰۴	لوله گذاری با لوله فایبرگلاس (G.R.P) فاضلابی به قطر ۳۵۰ میلیمتر و عمق ترانشه تا ۲/۲۵ متر.	مترطول	۴۰,۷۰۰		
۰۶۰۱۰۵	لوله گذاری با لوله فایبرگلاس (G.R.P) فاضلابی به قطر ۴۰۰ میلیمتر و عمق ترانشه تا ۲/۵ متر.	مترطول	۴۶,۴۰۰		
۰۶۰۱۰۶	لوله گذاری با لوله فایبرگلاس (G.R.P) فاضلابی به قطر ۵۰۰ میلیمتر و عمق ترانشه تا ۲/۷۵ متر.	مترطول	۵۶,۹۰۰		
۰۶۰۱۰۷	لوله گذاری با لوله فایبرگلاس (G.R.P) فاضلابی به قطر ۶۰۰ میلیمتر و عمق ترانشه تا ۲/۷۵ متر.	مترطول	۶۳,۱۰۰		
۰۶۰۱۰۸	لوله گذاری با لوله فایبرگلاس (G.R.P) فاضلابی به قطر ۷۰۰ میلیمتر و عمق ترانشه تا ۳ متر.	مترطول	۷۲,۱۰۰		
۰۶۰۱۰۹	لوله گذاری با لوله فایبرگلاس (G.R.P) فاضلابی به قطر ۸۰۰ میلیمتر و عمق ترانشه تا ۳ متر.	مترطول	۸۷,۶۰۰		
۰۶۰۱۱۰	لوله گذاری با لوله فایبرگلاس (G.R.P) فاضلابی به قطر ۹۰۰ میلیمتر و عمق ترانشه تا ۳/۲۵ متر.	مترطول	۹۹,۳۰۰		
۰۶۰۱۱۱	لوله گذاری با لوله فایبرگلاس (G.R.P) فاضلابی به قطر ۱۰۰۰ میلیمتر و عمق ترانشه تا ۳/۲۵ متر.	مترطول	۱۰۸,۰۰۰		
۰۶۰۱۱۲	لوله گذاری با لوله فایبرگلاس (G.R.P) فاضلابی به قطر ۱۲۰۰ میلیمتر و عمق ترانشه تا ۳/۵ متر.	مترطول	۱۳۰,۰۰۰		
۰۶۰۱۱۳	لوله گذاری با لوله فایبرگلاس (G.R.P) فاضلابی به قطر ۱۴۰۰ میلیمتر و عمق ترانشه تا ۳ متر.	مترطول	۱۵۸,۵۰۰		
۰۶۰۱۱۴	لوله گذاری با لوله فایبرگلاس (G.R.P) فاضلابی به قطر ۱۶۰۰ میلیمتر و عمق ترانشه تا ۴ متر.	مترطول	۱۹۰,۵۰۰		
۰۶۰۱۱۵	لوله گذاری با لوله فایبرگلاس (G.R.P) فاضلابی به قطر ۱۸۰۰ میلیمتر و عمق ترانشه تا ۴/۲۵ متر.	مترطول	۲۲۰,۰۰۰		
۰۶۰۱۱۶	لوله گذاری با لوله فایبرگلاس (G.R.P) فاضلابی به قطر ۲۰۰۰ میلیمتر و عمق ترانشه تا ۴/۵ متر.	مترطول	۲۵۳,۵۰۰		

## فصل هفتم. احداث آدمروها

## مقدمه

۱. بهای واحد احداث آدمروی بتنی در جا در ردیف ۰۷۰۱۰۱، شامل بهای انجام کارهای لازم به شرح زیر، به ازای هر متر مکعب بتن مصرفی از نوع C ۲۵ در آدمرو است:
  - ۱-۱. انجام عملیات خاکی لازم، شامل حفر گود با هر نوع وسیله مکانیکی تا عمق مورد نظر، جابجایی خاک حاصله، تسطیح، آب پاشی و کوبیدن کف گود، تلمبه‌زنی و تخلیه آبهای سطحی داخل گود (در صورت لزوم).
  - ۲-۱. تهیه و ریختن بتن از نوع C ۱۰ (بتن کم‌مایه).
  - ۳-۱. قالب بندی با هر نوع مصالح، و چوب بست یا داربست لازم همراه با تعبیه سوراخهای محل عبور لوله‌ها و غیره، به تعداد لازم و به هر قطر، و جاسازی لوله‌ها در محل عبور از دیواره آدمرو، تهیه و اجرای بتن از نوع C ۱۲.
  - ۴-۱. تهیه و اجرای بتن از نوع C ۲۵.
  - ۵-۱. تهیه و اجرای بتن از نوع C ۲۰ و ماهیچه و مجراسازی (و حفاظ سازی در صورت لزوم) کف آدمرو.
  - ۶-۱. تهیه مصالح و ساخت و جابجایی و نصب دال بتنی پیش‌ساخته سقف، از بتن C ۲۵.
  - ۷-۱. تهیه مصالح و آجر چینی روی دال سقف برای نصب دریچه آدمرو، تهیه و اجرای بتن از نوع C ۱۲.
  - ۸-۱. پرکردن لایه به لایه گود تا سطح زمین، و آب پاشی و کوبیدن آن با تراکم حداقل ۸۵ درصد پروکتور استاندارد با خاک حاصل از خاکبرداری (خاکریز نهایی).
  - ۹-۱. تسطیح و پاک کردن محل، نظافت داخل آدمرو و سایر عملیات تکمیلی لازم.
۲. بهای واحد احداث آدمروی بتنی پیش‌ساخته در ردیف ۰۷۰۲۰۱، شامل بهای انجام کارهای لازم به شرح زیر، به ازای هر متر مکعب بتن مصرفی از نوع C ۲۵ در آدمرو است:
  - ۱-۲. انجام عملیات خاکی لازم، شامل حفر گود با هر نوع وسیله مکانیکی تا عمق مورد نظر، جابجایی خاک حاصله، تسطیح، آب پاشی و کوبیدن کف گود، تلمبه‌زنی و تخلیه آبهای سطحی داخل گود (در صورت لزوم).
  - ۲-۲. تهیه و ریختن بتن از نوع C ۱۰ (بتن کم‌مایه).
  - ۳-۲. قالب بندی با هر نوع مصالح، و چوب بست یا داربست لازم همراه با تعبیه سوراخهای محل عبور لوله‌ها و غیره، به تعداد لازم و به هر قطر، و جاسازی لوله‌ها در محل عبور از دیواره آدمرو، تهیه و اجرای بتن از نوع C ۱۲.
  - ۴-۲. تهیه و اجرای بتن از نوع C ۲۵.
  - ۵-۲. تهیه و اجرای بتن از نوع C ۲۰ و ماهیچه و مجرا سازی کف آدمرو.
  - ۶-۲. تهیه مصالح و ساخت و جابجایی و نصب قطعات بتنی پیش ساخته (مانند رینگهای دیواره و یا رینگ تبدیلی فوقانی)، از بتن C ۲۵.
  - ۷-۲. تهیه مصالح و آجرچینی روی رینگ فوقانی برای نصب دریچه آدمرو، تهیه و اجرای بتن از نوع C ۱۲.
  - ۸-۲. پرکردن لایه به لایه گود تا سطح زمین، و آب پاشی و کوبیدن آن با تراکم حداقل ۸۵ درصد پروکتور استاندارد با خاک حاصل از خاکبرداری (خاکریز نهایی).
  - ۹-۲. تسطیح و پاک کردن محل، نظافت داخل آدمرو و سایر عملیات تکمیلی لازم.



۳. بهای واحد احداث آدمرو بادیواره آجری در ردیف ۰۷۰۳۰۱، شامل بهای انجام کارهای لازم به شرح زیر، به‌ازای هر مترمکعب آجرچینی است:
- ۱-۳. انجام عملیات خاکی لازم، شامل حفر گود باهرونوع وسیله مکانیکی تا عمق مورد نظر، جابجایی خاک حاصله، تسطیح، آب‌پاشی و کوبیدن کف گود، تلمبه‌زنی و تخلیه آبهای سطحی داخل گود (در صورت لزوم).
  - ۲-۳. تهیه و ریختن بتن از نوع C ۱۰ (بتن کم‌مایه).
  - ۳-۳. قالب بندی با هر نوع مصالح، همراه با تهیه و اجرای بتن از نوع C۲۵.
  - ۴-۳. تهیه مصالح و اجرای دیواره آجری آدمرو (با آجر ماشینی سوراخ‌دار) باچوب بست یا داربست لازم، سطح داخلی به صورت نما با بندکشی و سطح خارجی همراه با اندود از ملات ماسه و سیمان، و نیز تعبیه سوراخهای محل عبور لوله‌ها و غیره، به تعداد لازم و به هر قطر، و جاسازی لوله‌ها در محل عبور از دیواره آدمرو، تهیه و اجرای بتن از نوع C۱۲.
  - ۵-۳. تهیه و اجرای بتن از نوع C۲۰ و ماهیچه و مجراسازی کف آدمرو.
  - ۶-۳. تهیه مصالح و ساخت و جابجایی و نصب دال بتنی پیش‌ساخته سقف، از بتن C۲۵.
  - ۷-۳. تهیه مصالح و آجرچینی روی دال سقف برای نصب دریچه آدمرو، تهیه و اجرای بتن از نوع C۱۲.
  - ۸-۳. پرکردن لایه به لایه گود تا سطح زمین، و آب‌پاشی و کوبیدن آن با تراکم حداقل ۸۵ درصد پروکتور استاندارد با خاک حاصل از خاکبرداری (خاکریز نهایی).
  - ۹-۳. تسطیح و پاک کردن محل، نظافت داخل آدمرو و سایر عملیات تکمیلی لازم.
  ۴. منظور از عمق آدمرو، فاصله بین کف تمام شده داخل (روی شالوده)، تا سطح زمین است.
  ۵. هزینه تهیه، حمل و نصب میلگرد لازم و نیز پله و حفاظ و دریچه چدنی با قاب مربوط، در بهای واحد احداث آدمروها منظور نشده است.
  ۶. واحد پرداخت بهای آدمروهای بتنی برحسب حجم بتن مصرفی از نوع C۲۵، بوده و در صورتی که از بتن نوع دیگر استفاده شود، اضافه بها طبق ردیفهای درج شده در فصل کارهای بتنی و قالب‌بندی، محاسبه می‌شود.
  ۷. در تمام ردیفهای این فصل، سیمان مصرفی سیمان نوع ۵ است.
  ۸. باتوجه به سرعت کار، استفاده از آدمروهای بتنی پیش‌ساخته در بالای تراز آب زیرزمینی ارجحیت دارد، ولی در زیر تراز آب زیرزمینی فقط باید از آدمروهای بتنی درجا استفاده شود.
  ۹. هزینه احداث تلمبه‌خانه‌های کوچک داخل شبکه جمع‌آوری فاضلاب، به روش مشابه آدمروها مورد محاسبه قرار می‌گیرد.
  ۱۰. هزینه عملیات اضافی لازم برای آدمروهای ریزشی، برحسب مورد، از ردیفهای مربوط در سایر فصلهای این فهرست بها محاسبه می‌شود.
  ۱۱. مفاد بندهای ۲ تا ۶ و ۸ مقدمه فصل کارهای بتنی و قالب بندی این فهرست بها، در مورد کارهای بتنی و قالب بندی مورد نظر در این فصل نیز بکار می‌رود.
  ۱۲. در صد تقریبی هزینه انجام هر یک از مراحل کار احداث آدمروها در انواع مختلف، به شرح بندهای ۱ تا ۳، نسبت به کل عملیات، در جدول ۶ درج شده است که برای محاسبه صورت وضعیتهای موقت مورد استفاده قرار می‌گیرد. برای منظور کردن عملیات انجام شده آدمروها در صورت وضعیتهای موقت، بسته به مورد، ابتدا حجم بتن C ۲۵ و یا حجم آجرچینی هر یک از آدمروها و قیمت مربوط به آن طبق ردیفهای مربوط محاسبه می‌شود. سپس با استفاده از جدول ۶، درصد مربوط به عملیات انجام شده هر آدمرو بدست آمده و به قیمت آدمرو اعمال و در صورت وضعیت موقت درج می‌شود. بدیهی است قیمت نهایی، برای حجم قطعی بتن یا آجرچینی آدمرو محاسبه خواهد شد.

جدول ۶. درصد پرداخت مراحل مختلف عملیات احداث انواع آدمرو با عمقهای مختلف.

شماره ردیف	نوع و عمق آدمرو	بتنی در جابه هر عمق	بتنی پیش ساخته تا ۵ متر	آجری تا ۳ متر
	شرح عملیات	درصد قابل پرداخت		
۱	حفر گود، تسطیح کف و اجرای بتن کم مایه	۶	۱۱	۱۱
۲	اجرای شالوده و کرسی دیواره ها با جاسازی لوله ها و ماهیچه و مجراسازی	۸۲	۶۸	۵۵
۳	اجرای سقف	۴/۵	۷/۵	۱۵
۴	خاکریز نهایی، نظافت و عملیات تکمیلی	۷/۵	۱۳/۵	۱۹
	جمع	۱۰۰	۱۰۰	۱۰۰

شماره	شرح	واحد	بهای واحد (ریال)	مقدار	بهای کل (ریال)
۰۷۰۱۰۱	احداث آدم روی بتنی درجا به هر عمق.	مترمکعب بتن	۹۵۴,۰۰۰		
۰۷۰۲۰۱	احداث آدم روی بتنی پیش ساخته به عمق تا ۵ متر.	مترمکعب بتن	۱,۰۱۲,۰۰۰		
۰۷۰۳۰۱	احداث آدم رو با دیواره آجری به عمق تا ۳ متر.	مترمکعب آجر چینی	۱,۱۶۹,۰۰۰		

مقدمه

۱. ردیفهای مربوط به حفاری، بر حسب حجم محل حفاری و ردیفهای تهیه خاک مناسب، و خاکریزی، بر حسب حجم محل خاکریز اندازه‌گیری می‌شود.
۲. ردیفهای جمع‌آوری و حمل خاکها و مواد زاید برحسب حجم محل حفاری به تناسب خاک جابه‌جا شده اندازه‌گیری می‌شود.
۳. ردیف حمل بیش از ۵۰۰ متر اگر در مورد خاک مناسب باشد، بر حسب حجم محل خاکریز، و در صورتی که مربوط به خاک و مواد زاید باشد، برحسب حجم محل حفاری اندازه‌گیری می‌شود.
۴. ردیف جابجایی خاک مصرفی تا فاصله حداکثر ۵۰ متر، در هر مورد تنها برای یک بار پرداخت می‌شود و اندازه‌گیری آن برای خاکی که از کنار ترانشه به دیو منتقل می‌شود، برحسب حجم محل حفاری به تناسب خاک جابجا شده، و برای خاکی که از دیو به کنار ترانشه برگشت داده شده است، برحسب حجم محل خاکریز انجام می‌شود.
۵. هزینه‌های کوبیدن خاک سرندی زیر، اطراف و روی لوله، در بهای واحد ردیفهای فصلهای لوله‌گذاری، منظور شده است و ردیفهای ۰۸۱۲۰۱ و ۰۸۱۲۰۲، برای کوبیدن خاک روی خاک سرندی (خاکریز نهایی)، طبق مشخصات فنی و براساس نتایج درج شده در گزارش آزمایشگاه، قابل پرداخت است. مبنای محاسبه، حجم خاک کوبیده شده است.
۶. در قیمت ردیفهای اجرای روسازی در مسیر لوله، هزینه برداشتن، بارگیری، حمل به هر فاصله و باراندازی خاک هم حجم مصالح روسازی، پیش‌بینی شده است.
۷. هزینه تخریب ملات زیر موزاییک و بلوکهای بتنی نیز، طبق ردیف ۰۸۰۶۰۳، محاسبه می‌شود.
۸. شرح و بهای واحد درج شده در ردیفهای ۰۸۰۷۰۱ تا ۰۸۰۷۰۵، مربوط به عملیات زیرسازی و روسازی معابر در محلهای عبور خط لوله است و استفاده از این ردیفها، برای سایر کارها مجاز نیست.
۹. ردیف اضافه‌بهای اجرای کار زیر تراز آب زیر زمینی در این فصل، برای ردیفهای فصلهای لوله‌گذاری در ترانشه و احداث آدم‌روها در نظر گرفته شده است و برحسب حجمی از ترانشه یا گود (طبق نقشه‌های نمونه منضم به این فهرست بها)، که زیر تراز آب زیرزمینی است، محاسبه می‌شود.
۱۰. هزینه عملیات خاکی اضافی مربوط به ردیفهای ۰۸۰۸۰۷ و ۰۸۰۸۰۸ در صورتی که با وسایل مکانیکی انجام شود، از ردیفهای ۰۸۰۲۰۱ و ۰۸۰۲۰۲، محاسبه می‌شود و در صورتی که استفاده از وسایل مکانیکی مقدور نباشد، اضافه‌بهای عملیات دستی لازم برحسب ردیفهای مربوط در این فصل قابل محاسبه است.
۱۱. ردیفهای ۰۸۱۴۰۱ و ۰۸۱۴۰۲ مربوط به هزینه‌های اضافی ناشی از صعوبت بارگیری و حمل انواع مصالح (مانند شن و ماسه و بتن و آجر و خاک و اساس و زیراساس و نیز نخاله‌های حاصل از خاکبرداری) و انواع لوله‌ها، با وسایل دستی، و باراندازی آنهاست و فقط برای معابر تا عرض ۶ متر، فاصله دیوار به دیوار، و در صورت تایید مهندس مشاور و تصویب کارفرما، پرداخت می‌شود. ردیف حمل دستی برای کارهای بنایی برحسب حجم عملیات اجرا شده، برای خاکها و مواد زاید برحسب حجم محل حفاری شده و برای پر کردن با هر نوع مصالح بر حسب حجم محل پر شده، اندازه‌گیری می‌شود.

۱۲. در ردیفهای مربوط به شفته‌ریزی، تمام هزینه‌های مربوط به حمل آهک تا فاصله ۳۰ کیلومتر و اجرای کار طبق نقشه و مشخصات، و ریختن و جادادن شفته در هر محل و به هر شکل، منظور شده و فقط حمل آهک مازاد بر ۳۰ کیلومتر طبق ردیفهای فصل حمل و نقل قابل پرداخت است.

۱۳. بهای واحد ردیفهای ۰۸۰۶۰۱ تا ۰۸۰۶۰۵، مربوط به هزینه عملیات آماده‌سازی پوشش مسیر لوله (اعم از برش با کاتر یا تخریب) برای حفاری مسیر لوله است. بدیهی است هزینه برداشتن موارد یاد شده جزو هزینه حفاری در ردیفهای لوله‌گذاری و احداث آدم‌روها پیش‌بینی شده است. ردیفهای تخریب برحسب حجم محل تخریب شده اندازه‌گیری می‌شود.

۱۴. ردیف ۰۸۰۷۰۳ کاملاً مستقل بوده و برای مواردی که نیاز به اساس و زیراساس ندارد، مورد استفاده قرار می‌گیرد.

۱۵. ردیفهای ۰۸۱۶۰۱ تا ۰۸۱۶۰۴ فقط در حالت لوله‌گذاری در نقب مورد استفاده قرار می‌گیرد، در این حالت هزینه عملیات خاکی اضافی مربوط به میله چاه به قطر بیشتر از ۱/۲ متر و یا رامپ لازم برای انتقال لوله‌های پلی اتیلن به داخل نقب، در صورتی که با وسایل مکانیکی انجام شود از ردیفهای ۰۸۰۲۰۱ و ۰۸۰۲۰۲ محاسبه می‌شود و در صورتی که استفاده از وسایل مکانیکی مقدور نباشد، اضافه‌بهای عملیات دستی لازم برحسب ردیفهای مربوط در این فصل قابل محاسبه است. ضمناً در صورت مناسب نبودن خاک محل، از ردیفهای ۰۸۰۸۰۱ تا ۰۸۰۸۰۶ و ۰۸۱۳۰۳ و ۰۸۱۳۰۴، بسته به مورد، استفاده می‌شود.

۱۶. در مواردی که ضمن اجرای ردیفهای شماره ۰۸۰۱۰۱، ۰۸۰۱۰۲، ۰۸۱۶۰۱، ۰۸۱۶۰۲ و ۰۸۱۶۰۳، به قطعات بزرگ سنگ برخورد شود که به تشخیص مهندس مشاور برداشت آن مستلزم خرد کردن قطعه سنگ باشد، در آن صورت معادل حجم سنگهایی که شکسته می‌شوند، حفاری سنگی منظور می‌شود.

شماره	شرح	واحد	بهای واحد (ریال)	مقدار	بهای کل (ریال)
۰۸۰۱۰۱	اضافه بها به ردیفهای فصلهای لوله گذاری و احداث آدم روها، در صورتی که برای حفر ترانشه و گودبرداری در زمینهای نرم و خاکریزی، استفاده از وسایل مکانیکی به علت موقعیت مکانی مقدور نباشد و عملیات خاکی با دست و حداکثر تا عمق ۲ متر انجام شود.	مترمکعب	۳,۶۱۰		
۰۸۰۱۰۲	اضافه بها به ردیفهای فصلهای لوله گذاری و احداث آدم روها، در صورتی که برای حفر ترانشه و گودبرداری در زمینهای سخت و خاکریزی، استفاده از وسایل مکانیکی به علت موقعیت مکانی مقدور نباشد و عملیات خاکی با دست و حداکثر تا عمق ۲ متر انجام شود.	مترمکعب	۱۲,۵۰۰		
۰۸۰۱۰۳	اضافه بهابه ردیفهای فصلهای لوله گذاری در ترانشه و احداث آدم روها، در صورتی که حفاری در زمین سنگی به علت شرایط محلی با کمپرسور، ماشینهای سنگ‌بری (مانند پیکور) و وسایل دستی و حداکثر تا عمق ۲ متر انجام شود.	مترمکعب	۱۳۰,۰۰۰		
۰۸۰۱۰۴	اضافه بها به ردیفهای ۰۸۰۱۰۱ تا ۰۸۰۱۰۳، هر گاه عمق ترانشه یا گود بیش از ۲ متر باشد، برای حجم واقع بین ۲ تا ۴ متر یک بار و برای حجم واقع بین ۴ تا ۶ متر دو بار و به همین ترتیب، برای عمقهای بیشتر.	مترمکعب	۴,۸۸۰		
۰۸۰۲۰۱	خاکبرداری اضافی در زمینهای ریزشی با وسیله مکانیکی، به منظور ایجاد شیب یا عمق مناسب.	مترمکعب	۲,۴۴۰		
۰۸۰۲۰۲	خاکریزی در زمینهای ریزشی و در محلهایی که خاکبرداری اضافی انجام شده است، همراه با پخش و کوبیدن خاک در قشرهای ۱۵ سانتیمتری، با تراکم ۸۵ درصد پروکتور استاندارد.	مترمکعب	۵,۷۸۰		

شماره	شرح	واحد	بهای واحد (ریال)	مقدار	بهای کل (ریال)
۰۸۰۳۰۱	چوب بست لازم برای دیواره ترانشه ها و گودها، به منظور تامین شرایط ایمنی کار در محلهایی که چوب بست لازم باشد (اندازه گیری برحسب سطح حفاظت شده).	مترمربع	۴,۶۲۰		
۰۸۰۴۰۱	اضافه بها به ردیفهای فصلهای لوله گذاری در ترانشه و احداث آدم روها، برای آن قسمت از عملیات که زیر تراز آب زیرزمینی انجام شود و شدت تراوش آبهای زیرزمینی، به حدی باشد که استفاده از تلمبه موتوری اجتناب ناپذیر باشد.	مترمکعب	۲۸,۲۰۰		
۰۸۰۵۰۱	تهیه مصالح و نصب لوله های زهکش بتنی به قطر ۱۰۰ تا ۲۰۰ میلیمتر، با بندباز، برای انتقال آب به محل تلمبه های موتوری و یا محل دفع آب، همراه با حفاری، تهیه و ریختن مصالح لازم اطراف لوله.	مترطول	۷۱,۷۰۰		
۰۸۰۵۰۲	تهیه مصالح و نصب لوله های زهکش پلاستیکی مشبک به قطر ۱۱۰ تا ۲۰۰ میلیمتر، برای انتقال آب به محل تلمبه های موتوری و یا محل دفع آب، همراه با حفاری، تهیه و ریختن مصالح لازم اطراف لوله.	مترطول	۸۰,۲۰۰		
۰۸۰۵۰۳	تهیه مصالح زهکشی طبق مشخصات و به کاربردن آن در زهکشها.	مترمکعب	۴۸,۰۰۰		
۰۸۰۶۰۱	تخریب پوشش آسفالتی در مسیر لوله.	مترمکعب	۷۰,۳۰۰		
۰۸۰۶۰۲	تخریب پوشش بتنی در مسیر لوله.	مترمکعب	۱۵۲,۵۰۰		
۰۸۰۶۰۳	تخریب هر نوع پوشش، به استثنای پوشش آسفالت و بتن، در مسیر لوله.	مترمکعب	۴۹,۷۰۰		
۰۸۰۶۰۴	برش آسفالت با کاتر به عمق تا ۷ سانتیمتر همراه با تخریب آسفالت (اندازه گیری برحسب طول هر خط برش).	مترطول	۳,۰۷۰		
۰۸۰۶۰۵	اضافه بها به ردیف ۰۸۰۶۰۴ به ازای هر ۱ سانتیمتر عمق بیشتر از ۷ سانتیمتر (اندازه گیری برحسب طول هر خط برش).	مترطول	۵۲۰		

شماره	شرح	واحد	بهای واحد (ریال)	مقدار	بهای کل (ریال)
۰۸۰۷۰۱	مرمت مسیر لوله، شامل کندن مجدد خاک روی ترانشه یا گود، آب پاشی و کوبیدن بستر، تهیه مصالح زیر اساس و اساس، ریختن، پخش، آب پاشی و کوبیدن آن، با تراکم لازم.	مترمکعب	۸۶،۵۰۰		
۰۸۰۷۰۲	تهیه مصالح، ریختن، پخش و کوبیدن بیندر و توپکا، همراه باتک کت و پریمکت، به ازای هر یک سانتیمتر ضخامت آسفالت کوبیده شده.	مترمربع	۵،۲۱۰		
۰۸۰۷۰۳	مرمت مسیر لوله، شامل کندن مجدد خاک روی ترانشه یا گود، آب پاشی و کوبیدن بستر، تهیه مصالح، ریختن، پخش و کوبیدن اساس قیری، بیندر و توپکا، همراه باتک کت و پریمکت، به ازای هر یک سانتیمتر ضخامت آسفالت کوبیده شده.	مترمربع	۶،۰۷۰		
۰۸۰۷۰۴	تهیه مصالح و اجرای کامل روسازی در مسیر لوله، با بلوکهای بتنی به اشکال مختلف، همراه با کندن مجدد خاک روی ترانشه یا گود، آب پاشی و کوبیدن بستر، ماسه ریزی و کوبیدن آن.	مترمربع	۴۹،۲۰۰		
۰۸۰۷۰۵	تهیه مصالح و اجرای کامل روسازی در مسیر لوله، با پوشش موزاییک، همراه با کندن مجدد خاک روی ترانشه یا گود، آب پاشی و کوبیدن بستر.	مترمربع	۴۳،۴۰۰		
۰۸۰۸۰۱	اضافه بها به ردیفهای فصلهای لوله گذاری، برای تهیه، حمل و پخش مصالح سنگی طبیعی به جای استفاده از خاک سرند شده محلی.	مترمکعب	۳۲،۶۰۰		
۰۸۰۸۰۲	اضافه بها به ردیفهای فصلهای لوله گذاری، برای تهیه، حمل و پخش مصالح سنگی شکسته با دانه بندی تا ۱۹ میلیمتر.	مترمکعب	۳۷،۶۰۰		
۰۸۰۸۰۳	اضافه بها به ردیفهای فصلهای لوله گذاری، برای تهیه، حمل و پخش مخلوط رودخانه‌ای (توونان)، به جای استفاده از خاک سرند شده محلی.	مترمکعب	۱۷،۳۰۰		
۰۸۰۸۰۴	اضافه بها به ردیفهای فصلهای لوله گذاری، برای تهیه، حمل و پخش ماسه شسته به جای استفاده از خاک سرند شده محلی.	مترمکعب	۵۰،۰۰۰		



شماره	شرح	واحد	بهای واحد (ریال)	مقدار	بهای کل (ریال)
۰۸۰۸۰۵	اضافه بها به ردیفهای فصلهای لوله گذاری، برای تهیه، حمل و پخش ماسه خاکداز (کفی)، به جای استفاده از خاک سرند شده محلی.	مترمکعب			
۰۸۰۸۰۶	اضافه بها به ردیفهای فصلهای لوله گذاری، برای تهیه، حمل و پخش ماسه بادی به جای استفاده از خاک سرند شده محلی.	مترمکعب			
۰۸۰۸۰۷	تهیه مصالح و خشکه چینی با سنگ قلوه رودخانه ای در کف ترانشه، به منظور پی سازی.	مترمکعب	۵۰،۲۰۰		
۰۸۰۸۰۸	تهیه مصالح و خشکه چینی با سنگ لاشه در کف ترانشه، به منظور پی سازی.	مترمکعب	۶۷،۹۰۰		
۰۸۰۹۰۱	جا به جایی خاک تا فاصله حداکثر ۵۰ متر، باهر وسیله مکانیکی، از کنار ترانشه، میله چاه یا گود به محل دپو یا برعکس، در مواردی که بارگیری و باراندازی انجام نمی شود.	مترمکعب	۷۲۵		
۰۸۱۰۰۱	اضافه بها به ردیفهای فصلهای لوله گذاری، برای تهیه خاک مناسب از خارج کارگاه، حمل آن تا ۵۰۰ متری، باراندازی و ریسه کردن آن در مسیر ترانشه های سنگی و یا محلهایی که خاک کنده شده برای استفاده مناسب نباشد.	مترمکعب	۴،۰۴۰		
۰۸۱۰۰۲	جمع آوری خاک و مواد زاید، بارگیری، حمل تا فاصله ۵۰۰ متری و باراندازی آن.	مترمکعب	۳،۸۷۰		
۰۸۱۰۰۳	بارگیری خاک و مواد زاید، از محل انباشت موقت، حمل تا فاصله ۵۰۰ متری و باراندازی آن.	مترمکعب	۲،۹۸۰		
۰۸۱۱۰۱	حمل خاک مناسب یا خاک و مواد زاید در هر نوع راه، در صورتی که فاصله حمل بیش از ۵۰۰ متر (موضوع ردیفهای ۰۸۱۰۰۱ تا ۰۸۱۰۰۳) تا ۱۰ کیلومتر باشد، به ازای هر یک کیلومتر اضافه بر ۵۰۰ متر. کسر کیلومتر، به تناسب محاسبه می شود.	مترمکعب - کیلومتر	۷۰۰		
۰۸۱۱۰۲	حمل خاک مناسب یا خاک و مواد زاید در هر نوع راه، در صورتی که فاصله حمل بیش از ۱۰ کیلومتر تا ۳۰ کیلومتر باشد، به ازای هر یک کیلومتر اضافه بر ۱۰ کیلومتر. کسر کیلومتر، به تناسب محاسبه می شود.	مترمکعب - کیلومتر	۶۳۵		

شماره	شرح	واحد	بهای واحد (ریال)	مقدار	بهای کل (ریال)
۰۸۱۱۰۳	حمل خاک مناسب یا خاک و مواد زاید در هر نوع راه، در صورتی که فاصله حمل بیش از ۳۰ کیلومتر باشد، به ازای هر یک کیلومتر اضافه بر ۳۰ کیلومتر کسر کیلومتر، به تناسب محاسبه می‌شود.	مترمکعب - کیلومتر	۵۷۵		
۰۸۱۲۰۱	اضافه بها به ردیفهای فصلهای لوله گذاری در ترانشه و احداث آدم روها، برای پخش و کوبیدن خاک داخل ترانشه یا گود، در قشرهای ۱۵ سانتیمتری، با تراکم ۹۰ درصد پروکتور استاندارد.	مترمکعب	۵،۹۹۰		
۰۸۱۲۰۲	اضافه بها به ردیفهای فصلهای لوله گذاری در ترانشه و احداث آدم روها، برای پخش و کوبیدن خاک داخل ترانشه یا گود، در قشرهای ۱۵ سانتیمتری، با تراکم ۹۵ درصد پروکتور استاندارد.	مترمکعب	۸،۰۹۰		
۰۸۱۳۰۱	شفته ریزی با خاک محل و ۱۵۰ کیلوگرم آهک شکفته در مترمکعب شفته.	مترمکعب	۵۰،۵۰۰		
۰۸۱۳۰۲	شفته‌ریزی با خاک تهیه شده مناسب شن دار از خارج محل به هر فاصله، با ۱۵۰ کیلوگرم آهک شکفته در مترمکعب شفته.	مترمکعب	۹۰،۳۰۰		
۰۸۱۳۰۳	اضافه بها به ردیفهای فصلهای لوله گذاری، برای شفته ریزی با خاک محل و ۱۵۰ کیلوگرم آهک شکفته در مترمکعب شفته، به جای استفاده از خاک سرند شده محلی.	مترمکعب	۴۰،۹۰۰		
۰۸۱۳۰۴	اضافه بها به ردیفهای فصلهای لوله گذاری، برای شفته ریزی با خاک تهیه شده مناسب شن دار از خارج محل به هر فاصله، با ۱۵۰ کیلوگرم آهک شکفته در مترمکعب شفته، به جای استفاده از خاک سرند شده محلی.	مترمکعب	۸۴،۳۰۰		
۰۸۱۳۰۵	اضافه بها به ردیفهای ۰۸۱۳۰۱ تا ۰۸۱۳۰۴، برای افزایش هر ۵۰ کیلوگرم آهک شکفته در مترمکعب شفته. کسر ۵۰ کیلوگرم، به تناسب محاسبه می‌شود.	مترمکعب	۱۰،۷۰۰		
۰۸۱۴۰۱	بارگیری و حمل انواع مصالح با هر وسیله دستی، و باراندازی.	مترمکعب	۱۹،۵۰۰		

## فصل هشتم. عملیات خاکی و مرمت نوار حفاری

فهرست بهای واحد پایه رشته شبکه جمع‌آوری و انتقال فاضلاب سال ۱۳۸۳

شماره	شرح	واحد	بهای واحد (ریال)	مقدار	بهای کل (ریال)
۰۸۱۴۰۲	بارگیری و حمل انواع لوله تا قطر ۳۰۰ میلیمتر، با هر وسیله دستی، و باراندازی.	شاخه	۳,۳۰۰		
۰۸۱۵۰۱	اضافه بها به ردیفهای فصلهای لوله گذاری در ترانشه و احداث آدم روها، برای صعوبت ناشی از وجود مهاریهای سپرها در عرض ترانشه یا گود.	مترمکعب	۳,۳۲۰		
۰۸۱۶۰۱	حفاری دستی میله چاه با قطر تا ۲/۱ متر و عمق تا ۴ متر و خارج کردن خاک حفاری شده و انتقال آن به فاصله تا ۱۰ متر.	مترمکعب	۴۶,۴۰۰		
۰۸۱۶۰۲	حفاری دستی نقب با ارتفاع تا ۵/۱ متر و عمق کف نقب تا ۴ متر و خارج کردن خاک حفاری شده و انتقال آن به فاصله تا ۱۰ متر.	مترمکعب	۲۷,۳۰۰		
۰۸۱۶۰۳	حفاری دستی نقب با ارتفاع بیش از ۵/۱ متر و عمق کف نقب تا ۴ متر و خارج کردن خاک حفاری شده و انتقال آن به فاصله تا ۱۰ متر.	مترمکعب	۲۶,۶۰۰		
۰۸۱۶۰۴	اضافه بها به ردیفهای ۰۸۱۶۰۱ تا ۰۸۱۶۰۳، در صورتی که عمق بیش از ۴ متر باشد، به ازای هر یک متر عمق بیشتر. کسر متر به تناسب محاسبه	مترمکعب	۴,۲۰۰		

فصل نهم. کارهای فولادی

مقدمه

۱. در ردیفهای این فصل، وزن کار طبق ابعاد درج شده در نقشه‌ها، مشخصات، دستور کارها و صورت جلسه‌های تنظیمی، و به‌مأخذ جدولهای استاندارد مربوط یا جدولهای کارخانه سازنده، محاسبه و منظور می‌شود.
۲. هزینه‌های مربوط به تهیه و مصرف الکتروود، مفتول یا سیم آرماتوربندی، در قیمت‌ها منظور شده و از این بابت، اضافه بها یا اضافه وزن پرداخت نمی‌شود.
۳. بهای خرکها و سنجاکهای مورد نیاز که به‌منظور حفظ فاصله میلگردها مورد استفاده قرار گرفته و در بتن باقی می‌مانند، براساس صورت جلسه‌های تنظیم شده و طبق ردیفهای مربوط قابل پرداخت است.

شماره	شرح	واحد	بهای واحد (ریال)	مقدار	بهای کل (ریال)
۰۹۰۱۰۱	تهیه، بریدن، خم کردن و کار گذاشتن میل گرد ساده، به قطر تا ۱۰ میلیمتر برای بتن مسلح با سیم پیچی لازم.	کیلوگرم	۵،۶۱۰		
۰۹۰۱۰۲	تهیه، بریدن، خم کردن و کار گذاشتن میل گرد ساده، به قطر ۱۲ تا ۱۸ میلیمتر برای بتن مسلح با سیم پیچی لازم.	کیلوگرم	۴،۸۸۰		
۰۹۰۲۰۱	تهیه، بریدن، خم کردن و کار گذاشتن میل گرد آجدار از نوع AII، به قطر تا ۱۰ میلیمتر برای بتن مسلح با سیم پیچی لازم.	کیلوگرم	۵،۶۳۰		
۰۹۰۲۰۲	تهیه، بریدن، خم کردن و کار گذاشتن میل گرد آجدار از نوع AII، به قطر ۱۲ تا ۱۸ میلیمتر برای بتن مسلح با سیم پیچی لازم.	کیلوگرم	۴،۸۲۰		
۰۹۰۲۰۳	تهیه، بریدن، خم کردن و کار گذاشتن میل گرد آجدار از نوع AII، به قطر ۲۰ و بیش از ۲۰ میلیمتر برای بتن مسلح با سیم پیچی لازم.	کیلوگرم	۴،۷۱۰		
۰۹۰۲۰۴	تهیه، بریدن، خم کردن و کار گذاشتن میل گرد آجدار از نوع AIII، به قطر تا ۱۰ میلیمتر برای بتن مسلح با سیم پیچی لازم.	کیلوگرم	۵،۸۳۰		
۰۹۰۲۰۵	تهیه، بریدن، خم کردن و کار گذاشتن میل گرد آجدار از نوع AIII، به قطر ۱۲ تا ۱۸ میلیمتر برای بتن مسلح با سیم پیچی لازم.	کیلوگرم	۴،۹۲۰		
۰۹۰۲۰۶	تهیه، بریدن، خم کردن و کار گذاشتن میل گرد آجدار از نوع AIII، به قطر ۲۰ و بیش از ۲۰ میلیمتر برای بتن مسلح با سیم پیچی لازم.	کیلوگرم	۴،۸۲۰		
۰۹۰۳۰۱	اضافه بها به ردیفهای نصب میل گرد، در صورتی که کارگذاری میل گرد، زیر تراز آبهای زیرزمینی انجام شود و برای آبکشی، به کاربردن تلمبه موتوری ضروری باشد.	کیلوگرم	۲۲۰		
۰۹۰۴۰۱	تهیه و نصب دریچه چدنی آدم رو با قاب مربوط به طور کامل.	کیلوگرم	۳،۵۴۰		
۰۹۰۴۰۲	تهیه و نصب پله چدنی در دیوار آدم روها.	کیلوگرم	۶،۱۴۰		
۰۹۰۵۰۱	تهیه و نصب پله یا حفاظ از میل گرد و لوله فولادی در دیوار آدم روها.	کیلوگرم	۱۰،۴۰۰		

فصل دهم. کارهای سپرکوبی با سپر فولادی

مقدمه

۱. مفاد درج شده در ردیفهای ۱۰۰۱۰۱ تا ۱۰۰۱۰۳، شرح مختصری از عملیات سپرکوبی دیواره دو طرف ترانشه، با سپر فولادی به طول تا ۱۲ متر است، و عملیات تفصیلی این ردیفها، به شرح زیر است:
  - ۱-۱. تهیه و بارگیری و حمل مهاریهای طولی و عرضی، و باراندازی آنها در محل سپرکوبی.
  - ۲-۱. اصلاح و آماده سازی طول سپرها برای کوبیدن با توجه به مشخصات، همراه با حمل از پای کار به محل سپرکوبی و جوشکاری و برشکاری لازم.
  - ۳-۱. استقرار داربست نگهدارنده سپرها و استقرار سپرها در دو طرف ترانشه لوله در محل داربست نگهدارنده، و کنترل شاقولی بودن و چفت و بست آنها.
  - ۴-۱. کوبیدن سپرها در دوطرف ترانشه، با سپرکوب هیدرولیکی و بیرهای، با توجه به عمق موردنظر همراه با کنترل شاقولی بودن، عدم انحراف از مسیر و چفت و بست آنها در یکدیگر.
  - ۵-۱. مهار بندی طولی و عرضی داخل ترانشه سپرکوبی شده با مهاریهای طولی و عرضی در هر مرحله از خاکبرداری ترانشه، با توجه به تعداد طبقات مهاربندی در ارتفاع طبق جزییات نقشه‌های اجرایی، همراه با برشکاری و جوشکاری لازم.
۲. مفاد درج شده در ردیفهای ۱۰۰۲۰۱ تا ۱۰۰۲۰۳، شرح مختصری از عملیات خارج کردن سپرهای کوبیده شده با مشخصات مندرج در بند ۱ است، و عملیات تفصیلی این ردیفها، به شرح زیر است:
  - ۱-۲. خارج کردن مهاریها، همراه با برشکاری لازم.
  - ۲-۲. خارج کردن سپرهای فولادی کوبیده شده در دوطرف ترانشه، با سپرکوب هیدرولیکی و بیرهای.
  - ۳-۲. تمیز کردن و آماده سازی سپرها و مهاریهای خارج شده، برای استفاده مجدد، همراه با جوشکاری و برشکاری ترمیمی و جابجایی لازم.
  ۳. تهیه سپرها و حمل آنها به پای کار توسط کارفرما انجام می‌شود، و مصالح مزبور در انتهای کار، در پای کار، به کارفرما تحویل می‌شود. ضمناً نوع و مشخصات سپرها باید در اسناد مناقصه ذکر شود.
  ۴. هزینه بریدن، جوشکاری و ترمیم سپرهایی که در اثر کوبیدن صدمه دیده باشد، و نیز هزینه جابجایی و انتقال سپرها و مهاریها و تجهیزات مورد نیاز در طول ترانشه، در بهای واحد ردیفها منظور شده است.
  ۵. چنانچه به علت قصور و عدم رعایت مشخصات از طرف پیمانکار، امتداد سپر در حین کوبیدن منحرف شود و سپر صدمه ببیند، سپر مزبور باید بیرون کشیده شود و مجدداً سپرکوبی طبق نقشه و مشخصات انجام شود. برای کوبیدن و درآوردن این گونه سپرها، هیچ‌گونه وجه اضافی پرداخت نمی‌شود.
  ۶. ردیفهای سپرکوبی و خارج کردن سپر، با توجه به اینکه دوطرف ترانشه سپرکوبی و مهاربندی می‌شود، به صورت متر مربع در نظر گرفته شده است. سطح مورد نظر براساس حاصلضرب متر طول ترانشه سپرکوبی شده و عمق سپرکوبی شده (با اعمال ضریب ۰/۳ برای آن قسمت از سپر که خارج از زمین طبیعی قرار گرفته است و یا ضریب ۰/۵ برای آن قسمت از سپر که براساس دستور کار بیشتر از طولهای مندرج در ردیفهای این فصل باشد)، تعیین و از ردیف مربوط، با توجه به عمق ترانشه، محاسبه می‌شود.

۷. در مورد گود آدم‌روها نیز، هزینه عملیات سپرکوبی دیواره دو طرف هزینه عملیات و خارج کردن سپرهای کوبیده شده، به روش مشابه ترانسه و با استفاده از ردیفهای این فصل محاسبه می‌شود.

شماره	شرح	واحد	بهای واحد (ریال)	مقدار	بهای کل (ریال)
۱۰۰۱۰۱	سپرکوبی دو طرف ترانشه با سپر فولادی به طول تا ۶ متر و عمق ترانشه تا ۴ متر.	مترمربع	۱۳۳,۰۰۰		
۱۰۰۱۰۲	سپرکوبی دو طرف ترانشه با سپر فولادی به طول بیش از ۶ تا ۹ متر و عمق ترانشه بیش از ۴ تا ۶ متر.	مترمربع	۱۷۸,۰۰۰		
۱۰۰۱۰۳	سپرکوبی دو طرف ترانشه با سپر فولادی به طول بیش از ۹ تا ۱۲ متر و عمق ترانشه بیش از ۶ تا ۸ متر.	مترمربع	۲۰۷,۵۰۰		
۱۰۰۲۰۱	خارج کردن سپرهای فولادی دو طرف ترانشه با طول تا ۶ متر.	مترمربع	۶۴,۱۰۰		
۱۰۰۲۰۲	خارج کردن سپرهای فولادی دو طرف ترانشه با طول بیش از ۶ تا ۹ متر.	مترمربع	۸۳,۶۰۰		
۱۰۰۲۰۳	خارج کردن سپرهای فولادی دو طرف ترانشه با طول بیش از ۹ تا ۱۲ متر.	مترمربع	۹۷,۷۰۰		



## فصل یازدهم. کارهای بتنی و قالب‌بندی

## مقدمه

۱. در تمام ردیفهای این فصل، سیمان مصرفی، سیمان پرتلند معمولی (نوع ۱) است، مگر آنکه به‌صراحت نوع دیگری مشخص شود.
۲. نوع شن و ماسه مصرفی در این فصل به‌صورت طبیعی رودخانه‌ای یا شکسته رودخانه‌ای، با توجه به مشخصات فنی است.
۳. هزینه دانه‌بندی مصالح، ساختن بتن و حمل بتن از محل ساخت تا محل مصرف، ریختن بتن به‌اشکال مختلف، مرتعش کردن بتن و هر گونه افت ناشی از متراکم کردن بتن، ریخت و پاش ناشی از حمل و تخلیه آن، مرطوب نگهداشتن بتن و سایر هزینه‌های مربوط، در بهای ردیفها منظور شده است.
۴. مشخصات انواع بتن به‌کار رفته در این فصل، طبق آیین‌نامه بتن ایران (نشریه شماره ۱۲۰ دفتر تدوین ضوابط و معیارهای فنی سازمان مدیریت و برنامه‌ریزی) است.
۵. مقدار سیمان مفروض در برآورد ردیفهای بتن‌ریزی طبق جدول زیر است:

شماره ردیف	نوع بتن	مقدار سیمان تقریبی (کیلوگرم)
۱۱۰۱۰۱	C ۱۰	۱۵۰
۱۱۰۱۰۲	C ۱۲	۲۰۰
۱۱۰۱۰۳	C ۱۶	۲۵۰
۱۱۰۱۰۴	C ۲۰	۳۰۰
۱۱۰۱۰۵	C ۲۵	۳۵۰

۶. ردیفهای قالب‌بندی این فصل شامل هر نوع قالب مانند چوبی یا فلزی یا ترکیبی از آن دو است.
۷. در اندازه‌گیری قالب‌بندیها، سطوح بتن ریخته شده که با قالب تماس دارد ملاک محاسبه است.
۸. در ردیفهای قالب‌بندی، هزینه‌های پشت‌بند، چوب‌بست، رنده کردن قالب چوبی، تمیز کردن قالبها، تهیه و نصب فاصله نگهدار، ایجاد پخ در گوشه قالب، سیم، میخ و پیچ و مهره لازم، ماده رهاساز و باز کردن قالب منظور شده است.
۹. پرکردن نقب با بتن باید با استفاده از پمپ مخصوص انجام شود و در این حالت از ردیفهای بتن‌ریزی، برحسب مورد، استفاده می‌شود و هیچ‌گونه اضافه‌بهایی برای پمپ پرداخت نمی‌شود. ضمناً در صورت مناسب نبودن خاک محل، از ردیف ۱۱۰۱۰۶ استفاده می‌شود.

شماره	شرح	واحد	بهای واحد (ریال)	مقدار	بهای کل (ریال)
۱۱۰۱۰۱	تهیه مصالح، ساخت و ریختن بتن از نوع C۱۰.	مترمکعب	۱۷۹,۵۰۰		
۱۱۰۱۰۲	تهیه مصالح، ساخت و ریختن بتن از نوع C۱۲.	مترمکعب	۲۰۵,۵۰۰		
۱۱۰۱۰۳	تهیه مصالح، ساخت و ریختن بتن از نوع C۱۶.	مترمکعب	۲۲۷,۰۰۰		
۱۱۰۱۰۴	تهیه مصالح، ساخت و ریختن بتن از نوع C۲۰.	مترمکعب	۲۴۶,۵۰۰		
۱۱۰۱۰۵	تهیه مصالح، ساخت و ریختن بتن از نوع C۲۵.	مترمکعب	۲۶۵,۵۰۰		
۱۱۰۱۰۶	کسربها به ردیفهای بتن ریزی برای تهیه مصالح، ساخت و ریختن بتن به جای استفاده از خاک سرند شده محلی در ردیفهای فصلهای لوله‌گذاری.	مترمکعب	-۱۷,۱۰۰		
۱۱۰۲۰۱	اضافه بها به ردیفهای بتن‌ریزی، در صورتی که ضخامت بتن ۱۵ سانتیمتر یا کمتر باشد.	مترمکعب	۷,۵۵۰		
۱۱۰۲۰۲	اضافه بها به ردیفهای بتن‌ریزی، هر گاه بتن ریزی در بتن مسلح انجام شود.	مترمکعب	۳,۴۵۰		
۱۱۰۲۰۳	اضافه بها برای بتن ریزی زیر تراز آبهای زیرزمینی، در صورتی که برای آبکشی، به کاربردن تلمبه موتوری ضروری باشد.	مترمکعب	۱۳,۰۰۰		
۱۱۰۲۰۴	اضافه بها به ردیفهای بتن ریزی، در صورتی که به جای سیمان نوع ۱ از سیمان نوع ۲ استفاده شود.	کیلوگرم	۱۶		
۱۱۰۲۰۵	اضافه بها به ردیفهای بتن ریزی، در صورتی که به جای سیمان نوع ۱ از سیمان نوع ۵ استفاده شود.	کیلوگرم	۲۷		
۱۱۰۲۰۶	اضافه بها برای مصرف سیمان اضافی، نسبت به عیار درج شده در جدول مقدمه فصل، برای ردیفهای بتن ریزی، در صورتی که از سیمان نوع ۱ استفاده شود.	کیلوگرم	۳۸۰		
۱۱۰۲۰۷	کسربها برای مصرف سیمان کمتر، نسبت به عیار درج شده در جدول مقدمه فصل، برای ردیفهای بتن ریزی، در صورتی که از سیمان نوع ۱ استفاده شود.	کیلوگرم	-۳۸۰		
۱۱۰۳۰۱	بندکشی لوله های بتنی فاضلابی با ملات ماسه سیمان ۱:۴ (اندازه گیری برحسب متر طول بندکشی).	مترطول	۶۶۰		
۱۱۰۴۰۱	تهیه مصالح و قالب بندی درهر عمق و ارتفاع، برای کارهای بتنی، همراه با بازکردن قالب.	مترمربع	۳۸,۶۰۰		

شماره	شرح	واحد	بهای واحد (ریال)	مقدار	بهای کل (ریال)
۱۱۰۴۰۲	اضافه بها به ردیف ۱۱۰۴۰۱ برای قالب بندی زیر تراز آبهای زیرزمینی، در صورتی که برای آبکشی، به کار بردن تلمبه موتوری ضروری باشد.	مترمربع	۶،۶۱۰		

## مقدمه

۱. هزینه بارگیری، حمل تا فاصله ۳۰ کیلومتر و باراندازی، برای مصالح تحویلی کارفرما یا مصالح تهیه شده توسط پیمانکار، از محل تحویل یا تهیه تا انبار کارگاه و همچنین از انبار کارگاه تا محل مصرف، در قیمت ردیفهای این فهرست‌بها در نظر گرفته شده است. هزینه حمل مازاد بر ۳۰ کیلومتر، تنها، برای سیمان، آهن آلات، مصالح سنگی، آهک، آجر، لوله‌ها، اتصالیها، پله و قاب و دریچه چدنی، بر حسب مورد بر اساس ردیفهای این فصل پرداخت می‌شود و برای سایر مصالح، هیچ‌گونه هزینه حمل جداگانه‌ای پرداخت نخواهد شد.

۲. مقادیر هر یک از مصالح موضوع بند ۱ که در محاسبه هزینه حمل مازاد بر ۳۰ کیلومتر مورد استفاده قرار می‌گیرد، به شرح زیر تعیین می‌شود:

## ۱-۲. سیمان

مقدار سیمان، بر اساس عیار سیمان در بتن، به اضافه ۶ درصد برای اتلاف سیمان، محاسبه می‌شود.

## ۲-۲. آهن‌آلات

به‌ازای هر یک کیلوگرم فولاد مصرفی، از میلگرد و پروفیل‌های متداول، مانند انواع تیرآهن، ناودانی، نبشی، سپری، لوله و ورقهای تقویتی و تصالی که بر اساس مشخصات و نقشه‌های اجرایی مشخص می‌شود، ۱/۰۵ کیلوگرم بابت حمل، منظور می‌شود.

## ۳-۲. مصالح سنگی (شن، ماسه، سنگ قلوه، سنگ ریشه‌دار و مخلوط رودخانه‌ای "توونان") و آهک

۱-۳-۲. برای هر متر مکعب انواع بتن، ۲/۲ تن شن و ماسه محاسبه می‌شود.

۲-۳-۲. برای هر متر مکعب خشکه چینی با قلوه‌سنگ، ۲ تن سنگ قلوه محاسبه می‌شود.

۳-۳-۲. برای هر متر مکعب خشکه چینی با سنگ ریشه‌دار، ۱/۸۴ تن سنگ ریشه‌دار محاسبه می‌شود.

۴-۳-۲. برای هر متر مکعب شن، ماسه، مصالح زهکشی، اساس، زیراساس و مخلوط رودخانه‌ای (توونان) کوبیده شده، ۲ تن مصالح سنگی، و برای هر متر مکعب شفته آهکی، معادل وزن پودر آهک مصرفی، محاسبه می‌شود.

۳. مقادیر تعیین شده در بندهای مقدمه این فصل تنها برای احتساب هزینه‌های حمل است و قابل استناد برای محاسبه مقادیر مصالح و یا سایر موارد، نخواهد بود.

۴. مبدأ حمل سیمان، برای پرداخت هزینه حمل، به شرح زیر تعیین می‌شود:

۱-۴. در صورتی که سیمان مستقیماً از کارخانه‌های داخلی خریداری شود، مبدأ حمل، محل کارخانه مربوط است. در این حالت محل خرید باید قبلاً به تأیید مهندس مشاور و تصویب کارفرما برسد.

۲-۴. در صورتی که سیمان مستقیماً از کارخانه‌های داخلی خریداری نشود، مبدأ حمل محل نزدیکترین کارخانه سیمان (که سیمان مورد نظر را تولید می‌کند)، خواهد بود.

۵. مبدأ حمل آهن‌آلات، برای پرداخت هزینه حمل به شرح زیر تعیین می‌شود:

۱-۵. در صورتی که آهن‌آلات، مستقیماً از کارخانه‌های داخلی یا مرکز تهیه و توزیع فلزات وزارت بازرگانی خریداری شود، مبدأ حمل برای خرید از کارخانه‌های داخلی، محل کارخانه و برای خرید از مرکز یاد شده، محل تحویل، خواهد بود. در این حالت محل خرید یا تحویل باید قبلاً به تأیید مهندس مشاور و تصویب کارفرما برسد.

۲-۵. در صورتی که آهن‌آلات مستقیماً از کارخانه‌های داخلی یا مرکز تهیه و توزیع فلزات وزارت بازرگانی خریداری نشود، مبدأ حمل شهر تهران، اهواز و یا اصفهان، هرکدام به محل کارگاه نزدیکتر است، در نظر گرفته می‌شود.

۶. بهای حمل مصالح سنگی، آجر و آهک و ... طبق ردیفهای حمل آهن‌آلات و سیمان پاکتی محاسبه می‌شود.

۷. بهای حمل اتصالات و پله و قاب و دریچه چدنی، با استفاده از بهای واحد ردیفهای حمل آهن‌آلات و سیمان پاکتی و اعمال ضریب ۲/۵۰ محاسبه می‌شود.

۸. بهای ردیفهای حمل لوله‌های آزیست سیمان، بتنی و فایبرگلاس (G.R.P) فاضلابی (برای تعداد کل شاخه لوله حمل شده و براساس متر طول مفید هر شاخه در لوله‌گذاری)، برای لوله به قطر ۳۰۰ میلیمتر، پیش‌بینی شده است. بهای حمل لوله‌های فوق با سایر قطرها، برحسب مورد، با استفاده از بهای واحد ردیفهای حمل لوله به قطر ۳۰۰ میلیمتر، و اعمال ضرایب درج شده در جدول ۷، تعیین می‌شود.

جدول ۷. ضریبهای حمل لوله‌های آزیست سیمان، بتنی و فایبرگلاس (G.R.P) فاضلابی.

۷۰۰	۶۰۰	۵۰۰	۴۵۰	۴۰۰	۳۵۰	۳۰۰	۲۵۰	۲۰۰	قطر لوله (میلیمتر)
۴/۵	۴/۵	۳	۳	۱/۷۵	۱/۲۵	۱	۰/۷۴	۰/۵۱	ضریب
	۲۰۰۰	۱۸۰۰	۱۶۰۰	۱۴۰۰	۱۲۰۰	۱۰۰۰	۹۰۰	۸۰۰	قطر لوله (میلیمتر)
	۲۶	۱۹/۵	۱۵/۵	۱۳	۱۱	۸/۵	۷/۵	۷	ضریب

۹. بهای ردیفهای حمل لوله‌های پی وی سی و پلی اتیلن فاضلابی (برای تعداد کل شاخه لوله حمل شده و براساس متر طول مفید هر شاخه در لوله‌گذاری)، برای لوله به قطر ۳۱۵ میلیمتر، پیش‌بینی شده است. بهای حمل لوله‌های فوق با سایر قطرها، بر حسب مورد، با استفاده از بهای واحد ردیفهای حمل لوله به قطر ۳۱۵ میلیمتر، و اعمال ضرایب درج شده در جدول ۸، تعیین می‌شود.

جدول ۸. ضریبهای حمل لوله‌های پی وی سی و پلی اتیلن فاضلابی.

۴۵۰	۴۰۰	۳۵۵	۳۱۵	۲۸۰	۲۵۰	۲۲۵	۲۰۰	قطر لوله (میلیمتر)
۲	۱/۳۵	۱/۳۵	۱	۰/۷۷	۰/۶۱	۰/۵	۰/۳۵	ضریب
۱۲۰۰	۱۰۰۰	۹۰۰	۸۰۰	۷۱۰	۶۳۰	۵۶۰	۵۰۰	قطر لوله (میلیمتر)
۱۳/۵	۹	۹	۵/۵	۵/۵	۵/۵	۳	۳	ضریب

۱۰. بهای حمل سیمان فله در صورتی که مسافت حمل (مبدأ - مقصد) تا ۴۵۰ کیلومتر باشد، طبق ردیفهای حمل آهن‌آلات و سیمان پاکتی پرداخت می‌شود و اگر مسافت حمل بیشتر از ۴۵۰ کیلومتر باشد، بر اساس ردیفهای حمل آهن‌آلات و سیمان پاکتی، با اعمال ضریب ۱/۵۰ به تمام طول مسیر پس از کسر ۳۰ کیلومتر پرداخت می‌شود.

۱۱. در صورتی که حمل مصالح در راههای خاکی و شنی انجام شود، بهای واحد ردیفهای این فصل به اضافه ۳۰ درصد، پرداخت می‌شود.

۱۲. مبنای تعیین مسافت حمل، نزدیکترین راه طبق آخرین دفترچه مسافت وزارت راه و ترابری است، و در مورد راههایی که در دفترچه یاد شده، مسافتی برای آنها تعیین نشده است، با در نظر گرفتن کوتاهترین فاصله، طبق نظر مهندس مشاور، فاصله آنها تعیین می‌شود.

شماره	شرح	واحد	بهای واحد (ریال)	مقدار	بهای کل (ریال)
۱۲۰۱۰۱	حمل آهن آلات و سیمان پاکتی، نسبت به مازاد بر ۳۰ کیلومتر، تا فاصله ۷۵ کیلومتر.	تن - کیلومتر	۱۹۵		
۱۲۰۱۰۲	حمل آهن آلات و سیمان پاکتی، نسبت به مازاد بر ۷۵ کیلومتر، تا فاصله ۱۵۰ کیلومتر.	تن - کیلومتر	۱۳۰		
۱۲۰۱۰۳	حمل آهن آلات و سیمان پاکتی، نسبت به مازاد بر ۱۵۰ کیلومتر، تا فاصله ۳۰۰ کیلومتر.	تن - کیلومتر	۸۳		
۱۲۰۱۰۴	حمل آهن آلات و سیمان پاکتی، نسبت به مازاد بر ۳۰۰ کیلومتر، تا فاصله ۴۵۰ کیلومتر.	تن - کیلومتر	۶۹		
۱۲۰۱۰۵	حمل آهن آلات و سیمان پاکتی، نسبت به مازاد بر ۴۵۰ کیلومتر، تا فاصله ۷۵۰ کیلومتر.	تن - کیلومتر	۵۹		
۱۲۰۱۰۶	حمل آهن آلات و سیمان پاکتی، نسبت به مازاد بر ۷۵۰ کیلومتر.	تن - کیلومتر	۴۹		
۱۲۰۲۰۱	حمل لوله‌های آزیست سیمان، بتنی و فایبرگلاس (G. R. P) فاضلابی به قطر ۳۰۰ میلیمتر، نسبت به مازاد بر ۳۰ کیلومتر تا فاصله ۷۵ کیلومتر.	متر طول - کیلومتر	۲۹		
۱۲۰۲۰۲	حمل لوله‌های آزیست سیمان، بتنی و فایبرگلاس (G. R. P) فاضلابی به قطر ۳۰۰ میلیمتر، نسبت به مازاد بر ۷۵ کیلومتر تا فاصله ۱۵۰ کیلومتر.	متر طول - کیلومتر	۲۰		
۱۲۰۲۰۳	حمل لوله‌های آزیست سیمان، بتنی و فایبرگلاس (G. R. P) فاضلابی به قطر ۳۰۰ میلیمتر، نسبت به مازاد بر ۱۵۰ کیلومتر تا فاصله ۳۰۰ کیلومتر.	متر طول - کیلومتر	۱۲		
۱۲۰۲۰۴	حمل لوله‌های آزیست سیمان، بتنی و فایبرگلاس (G. R. P) فاضلابی به قطر ۳۰۰ میلیمتر، نسبت به مازاد بر ۳۰۰ کیلومتر تا فاصله ۴۵۰ کیلومتر.	متر طول - کیلومتر	۱۰		
۱۲۰۲۰۵	حمل لوله‌های آزیست سیمان، بتنی و فایبرگلاس (G. R. P) فاضلابی به قطر ۳۰۰ میلیمتر، نسبت به مازاد بر ۴۵۰ کیلومتر تا فاصله ۷۵۰ کیلومتر.	متر طول - کیلومتر	۸		
۱۲۰۲۰۶	حمل لوله‌های آزیست سیمان، بتنی و فایبرگلاس (G. R. P) فاضلابی به قطر ۳۰۰ میلیمتر، نسبت به مازاد بر ۷۵۰ کیلومتر.	متر طول - کیلومتر	۷		

شماره	شرح	واحد	بهای واحد (ریال)	مقدار	بهای کل (ریال)
۱۲۰۳۰۱	حمل لوله های پی وی سی و پلی اتیلن فاضلابی به قطر ۳۱۵ میلیمتر، نسبت به مازاد بر ۳۰ کیلومتر تا فاصله ۷۵ کیلومتر.	متر طول - کیلومتر	۱۷		
۱۲۰۳۰۲	حمل لوله های پی وی سی و پلی اتیلن فاضلابی به قطر ۳۱۵ میلیمتر، نسبت به مازاد بر ۷۵ کیلومتر تا فاصله ۱۵۰ کیلومتر.	متر طول - کیلومتر	۱۲		
۱۲۰۳۰۳	حمل لوله های پی وی سی و پلی اتیلن فاضلابی به قطر ۳۱۵ میلیمتر، نسبت به مازاد بر ۱۵۰ کیلومتر تا فاصله ۳۰۰ کیلومتر.	متر طول - کیلومتر	۷		
۱۲۰۳۰۴	حمل لوله های پی وی سی و پلی اتیلن فاضلابی به قطر ۳۱۵ میلیمتر، نسبت به مازاد بر ۳۰۰ کیلومتر تا فاصله ۴۵۰ کیلومتر.	متر طول - کیلومتر	۶		
۱۲۰۳۰۵	حمل لوله های پی وی سی و پلی اتیلن فاضلابی به قطر ۳۱۵ میلیمتر، نسبت به مازاد بر ۴۵۰ کیلومتر تا فاصله ۷۵۰ کیلومتر.	متر طول - کیلومتر	۵		
۱۲۰۳۰۶	حمل لوله های پی وی سی و پلی اتیلن فاضلابی به قطر ۳۱۵ میلیمتر، نسبت به مازاد بر ۷۵۰ کیلومتر.	متر طول - کیلومتر	۴		

## پیوست ۱. مصالح پای کار

۱. مصالح پای کار، به مصالحی اطلاق می‌شود که برای اجرای موضوع پیمان، مورد نیاز باشد و با توجه به برنامه زمانبندی اجرای کار، طبق مشخصات فنی توسط پیمانکار تهیه و در کارگاه به‌طور مرتب به‌شکلی انبار شود که قابل اندازه‌گیری یا شمارش باشد. هنگام ورود مصالح به کارگاه، باید صورت جلسه ورود که در آن، نوع، مقدار و تاریخ ورود مشخص شده است، با حضور مهندس مشاور تنظیم شود.
۲. در قیمت ردیفهای فهرست ضمیمه، هزینه بارگیری، حمل تا فاصله پیش‌بینی شده در ردیفهای فصلهای مربوط و باراندازی مصالح در کارگاه به‌صورت منظم، در نظر گرفته شده است و هیچ‌گونه پرداختی برای حمل مازاد مصالح، به‌استثنای موارد پیش‌بینی شده در مقدمه فصلها، انجام نمی‌شود.
۳. هنگام تهیه صورت وضعیت موقت، مقدار مصالح پای کار، اندازه‌گیری می‌شود و برای تقویت بنیه مالی پیمانکار، ۷۰ درصد بهای مصالح پای کار و هزینه حمل (برای مصالحی که مشمول هزینه حمل مازاد می‌شوند)، با احتساب ضریبهای منطقه‌ای، هزینه بالاسری و پیشنهادی پیمانکار، در صورت وضعیتهای منظور می‌شود.
۴. تمام مصالح پای کار، پس از منظور شدن در صورت وضعیت، متعلق به کارفرماست و پیمانکار حق خارج کردن آنها را از محوطه کارگاه ندارد، مگر مصالحی که برای اجرای موضوع پیمان، ضرورتی نداشته باشد. که در این صورت، پس از کسر آن از صورت وضعیت (چنانچه در صورت وضعیت منظور شده باشد)، پیمانکار می‌تواند با پیشنهاد مهندس مشاور و موافقت کارفرما، آنها را از کارگاه خارج کند.
۵. مسئولیت حفظ و نگهداری مصالح پای کار، در مدت پیمان، به‌عهده پیمانکار است و پیمانکار باید آنها را در محل مناسبی که در مقابل عوامل جوی و سایر عوامل مصون باشد، انبار کند.
۶. نرخ مصالح تعیین شده در فهرست مصالح پای کار، تنها برای محاسبه بهای مصالح پای کار در صورت وضعیتهای موقت در نظر گرفته شده است، و قابل استفاده یا استناد در سایر موارد نیست.
۷. در آخرین صورت وضعیت موقت پس از تحویل موقت، و صورت وضعیت قطعی، نباید هیچ‌نوع مصالح پای کار منظور شود. مصالح مازاد بر مصرف که در کارگاه باقی مانده و متعلق به پیمانکار است، باید توسط پیمانکار از کارگاه خارج شود.



شماره	شرح	واحد	بهای واحد (ریال)	مقدار	بهای کل (ریال)
۴۱۰۱۰۱	ماسه شسته.	مترمکعب	۵۵,۴۰۰		
۴۱۰۱۰۲	شن شسته.	مترمکعب	۳۳,۷۰۰		
۴۱۰۱۰۳	سنگ قلوه.	مترمکعب	۲۶,۶۰۰		
۴۱۰۱۰۴	سنگ لاشه.	مترمکعب	۳۶,۶۰۰		
۴۱۰۱۰۵	آهک.	تن	۱۲۰,۰۰۰		
۴۱۰۱۰۶	آجر فشاری.	قالب	۱۶۰		
۴۱۰۱۰۷	آجر ماشینی سوراخدار.	قالب	۲۸۵		
۴۱۰۱۰۸	مخلوط رودخانه ای (تووانان).	مترمکعب	۱۹,۶۰۰		
۴۱۰۲۰۱	سیمان پرتلند نوع یک پاکتی.	تن	۳۷۱,۵۰۰		
۴۱۰۲۰۲	سیمان پرتلند نوع دو پاکتی.	تن	۳۸۶,۵۰۰		
۴۱۰۲۰۳	سیمان پرتلند نوع پنج پاکتی.	تن	۳۹۶,۵۰۰		
۴۱۰۲۰۴	سیمان پرتلند نوع یک فله.	تن	۳۳۵,۵۰۰		
۴۱۰۲۰۵	سیمان پرتلند نوع دو فله.	تن	۳۵۰,۵۰۰		
۴۱۰۲۰۶	سیمان پرتلند نوع پنج فله.	تن	۳۶۰,۵۰۰		
۴۱۰۳۰۱	انواع میلگرد ساده.	کیلوگرم	۴,۰۵۰		
۴۱۰۳۰۲	انواع میلگرد آجدار.	کیلوگرم	۴,۱۴۰		
۴۱۰۴۰۱	انواع مصالح چدنی.	کیلوگرم	۳,۲۵۰		
۴۱۰۴۰۲	انواع لوله و متعلقات فولادی گالوانیزه.	کیلوگرم	۴,۷۳۰		

پیوست ۲. ضریب سهولت اجرای کار

قیمت ردیفهای این فهرست بها برای انجام کار، در داخل شهرها پیش‌بینی شده است. هرگاه قسمتی از مسیر خط انتقال فاضلاب در خارج از نواحی شهری و مناطق مسکونی واقع شود، هنگام تهیه برآورد، باید این قسمت مشخص شود و برای سهولت اجرای کار در این قسمت ضریبی بین ۱ تا ۰.۸۵، تعیین و به قیمت‌های این قسمت اعمال شود.

پیوست ۳. شرح اقلام هزینه‌های بالاسری

هزینه بالاسری، به طور کلی به هزینه بالاسری عمومی و هزینه بالاسری کار، به شرح زیر تفکیک می‌شود.

۱. هزینه بالاسری عمومی

این هزینه از نوع هزینه‌هایی است که نمی‌توان آنها را به‌کار مشخصی مربوط کرد، مانند هزینه‌های درج شده در زیر:

- ۱-۱. هزینه دستمزد نیروی انسانی دفتر مرکزی، شامل نیروی انسانی مدیریت شرکت، دفتر فنی، اموراداری و مالی، تدارکات و خدمات.
- ۲-۱. هزینه بیمه‌های عمومی و حق بیمه کارکنان دفتر مرکزی (سهم کارفرما)، به‌انضمام هزینه بیمه بیکاری کارکنان دفتر مرکزی.
- ۳-۱. هزینه وسایل نقلیه دفتر مرکزی و هزینه‌های ایاب و ذهاب که توسط کارمندان یا مدیران، با وسایل نقلیه عمومی انجام می‌شود.
- ۴-۱. هزینه سرمایه‌گذاری یا اجاره محل دفتر مرکزی.
- ۵-۱. هزینه نگهداری دفتر مرکزی.
- ۶-۱. هزینه استهلاک وسایل دفتری دفتر مرکزی.
- ۷-۱. هزینه آب، برق، و سوخت دفتر مرکزی.
- ۸-۱. هزینه مخابرات و پست دفتر مرکزی.
- ۹-۱. هزینه پذیرایی و آبدارخانه دفتر مرکزی.
- ۱۰-۱. هزینه لوازم التحریر و ملزومات دفتر مرکزی.
- ۱۱-۱. هزینه فتوکپی و چاپ نقشه در دفتر مرکزی.
- ۱۲-۱. هزینه تهیه اسناد، برای شرکت در مناقصه‌ها.
- ۱۳-۱. هزینه ضمانت نامه شرکت در مناقصه‌ها.
- ۱۴-۱. هزینه‌های متفرقه، شامل هزینه‌های حقوقی و قضایی، نشریات، عضویت در مجامع، و مانند آنها.
- ۱۵-۱. هزینه عوارض شهرداری برای دفتر مرکزی.
- ۱۶-۱. هزینه سرمایه‌گذاری یا اجاره و هزینه‌های نگهداری و بهره‌برداری از انبار مرکزی.
- ۱۷-۱. هزینه دستگاهها و تجهیزات رایانه‌ای دفتر مرکزی.

۲. هزینه بالاسری کار

این هزینه، از نوع هزینه‌هایی است که می‌توان آن را به‌کار مشخصی مربوط کرد، مانند هزینه‌های درج شده در زیر:

- ۱-۲. هزینه‌های سرمایه‌گذاری که شامل موارد زیر است:
  - ۱-۱-۲. هزینه تنخواه در گردش پیمانکار، با توجه به‌وجوه پیش پرداخت که نزد پیمانکار است.
  - ۲-۱-۲. هزینه ناشی از وجوه نقدی آن قسمت از حسن انجام کار که نزد کارفرماست.
- ۲-۲. هزینه ضمانت نامه‌ها، که شامل موارد زیر است:
  - ۱-۲-۲. هزینه ضمانت نامه انجام تعهدات.
  - ۲-۲-۲. هزینه ضمانت نامه پیش پرداخت.
  - ۳-۲-۲. هزینه ضمانت نامه وجوه حسن اجرای کار.

- ۳-۲. هزینه مالیات.
- ۴-۲. هزینه صندوق کارآموزی.
- ۵-۲. سود پیمانکار.
- ۶-۲. هزینه‌های مستمر کارگاه، که شامل موارد زیر است:
- ۱-۶-۲. هزینه دستمزد نیروی انسانی سرپرستی عمومی کارگاه، دفتر فنی، اداری، مالی و تدارکات، کمپ و کانتین و خدمات. همچنین، هزینه دستمزد سایر عوامل کارگاه که در قیمت ردیفهای فهرست بها و هزینه تجهیز و برچیدن کارگاه، منظور نشده است.
- ۲-۶-۲. هزینه نیروی انسانی خدماتی که در اختیار کارفرما و مهندس مشاور برای بازرسی و آزمایش قرار می‌گیرد.
- ۳-۶-۲. هزینه سفر مدیران و کارکنان دفتر مرکزی به کارگاه و سایر نقاط، برای کار مربوط.
- ۴-۶-۲. هزینه تهیه نسخه‌های اضافی اسناد و مدارک پیمان.
- ۵-۶-۲. هزینه غذای کارکنان و کارمندان پیمانکار.
- ۶-۶-۲. هزینه پذیرایی کارگاه.
- ۷-۶-۲. هزینه‌های پست، سفر مسئولان کارگاه و هزینه‌های متفرقه.
- ۸-۶-۲. هزینه تأمین وسیله نقلیه برای تدارکات کارگاه.
- ۹-۶-۲. هزینه فتوکپی، چاپ، لوازم التحریر و ملزومات.
- ۷-۲. هزینه‌های تهیه مدارک فنی و تحویل کار.
- ۱-۷-۲. هزینه‌های تهیه عکس و فیلم.
- ۲-۷-۲. هزینه تهیه نقشه‌های کارگاهی (Shop Drawings)، در حد نیاز کار.
- ۳-۷-۲. هزینه تهیه نقشه‌های چون ساخت (As Built Drawings).
- ۴-۷-۲. هزینه‌های برنامه ریزی و کنترل پروژه.
- ۵-۷-۲. هزینه‌های نگهداری عملیات انجام شده تا زمان تحویل موقت.
- ۶-۷-۲. هزینه‌های مربوط به امور تحویل موقت و تحویل قطعی.
- توضیح ۱) هزینه دستمزد نیروی انسانی شاغل در تعمیرگاه ماشین‌آلات جزو هزینه ساعتی ماشین‌آلات پیش‌بینی شده است و از این بابت هزینه‌ای در هزینه‌های بالاسری منظور نشده است.
- توضیح ۲) در طرح‌های عمرانی، چون هزینه‌های بیمه سهم کارفرما و بیمه بیکاری نیروی انسانی کارگاه و همچنین هزینه عوارض شهرداری (برای پیمانهای مشمول)، توسط دستگاههای اجرایی از محل اعتبار طرح پرداخت می‌شود، هزینه‌ای از بابت آنها در هزینه‌های بالاسری منظور نشده است.

## جدول ضریب منطقه‌ای

ردیف	نام مناطق	ضریب
۱	استان‌های تهران و اصفهان.	۱/۰۰
۲	استان‌های مازندران، فارس، سمنان، مرکزی، قم، قزوین. شهرستان مشهد از استان خراسان.	۱/۰۵
۳	استان‌های آذربایجان شرقی، اردبیل، زنجان، همدان، لرستان، کرمان و یزد. شهرستانهای تربت حیدریه، کاشمر، نیشابور و سبزوار از استان خراسان. بخشهای یانه‌سر، دودانگه، چهاردانگه، بندپی و بلده و دهستانهای لغور و راستویی، چلاو، نمارستان، کجور، دو هزار و سه هزار و اشکور از استان مازندران.	۱/۱۰
۴	استان‌های کردستان، آذربایجان غربی، کرمانشاه، خوزستان، گیلان، چهارمحال بختیاری. شهرستانهای جهرم، داراب، فیروزآباد، کازرون، لارستان، لامرد، ممسنی، اقلید، سپیدان و نی‌ریز و بخشهای سرچهان و کوهمره سرخی از استان فارس. شهرستانهای بیرجند، قائن، فردوس، گناباد، شیروان، قوچان، تربت‌جام، سرخس، بجنورد، اسفراین و تایباد از استان خراسان. بخشهای مراوه‌تپه و داشلی برون از استان گلستان.	۱/۱۵
۵	استان‌های ایلام، بوشهر، هرمزگان، کهگیلویه و بویراحمد. شهرستانهای باجگیران، طبس، رازوجرکلان، نهبندان، کلات و دره‌گز از استان خراسان.	۱/۲۰
۶	استان سیستان و بلوچستان.	۱/۳۰
۷	جزایر استان‌های بوشهر و هرمزگان.	۱/۴۰

در صورتیکه محل اجرای کار در بیش از یک منطقه باشد ضریب منطقه‌ای از متوسط اوزان ریالی کار واقع در هر منطقه به دست می‌آید.

پیوست ۵. دستورالعمل تجهیز و برچیدن کارگاه

این دستورالعمل، به صورت عمومی و برای استفاده در رشته‌های مختلف تهیه شده است، از این رو، در کارهای مربوط به هر رشته، باید به تناسب ماهیت و نیاز آن کار، مفاد این دستورالعمل مورد استفاده قرار گیرد.

۱. تعاریف

۱-۱. تجهیز کارگاه، عبارت از عملیات، اقدامها و تدارکاتی است که باید به صورت موقت برای دوره اجرا انجام شود، تا آغاز و انجام دادن عملیات موضوع پیمان، طبق اسناد و مدارک پیمان، میسر شود.

۱-۲. ساختمانهای پشتیبانی، به ساختمانی گفته می‌شود که برای پشتیبانی عملیات اجرایی، مورد بهره‌برداری قرار می‌گیرند، مانند کارگاههای سر پوشیده، شامل کارگاههای تأسیساتی، آهنگری، نجاری، آرماتوربندی، باطری‌سازی، صافکاری، نقاشی، ساخت قطعات پیش‌ساخته و مانند آن، تعمیرگاههای سرپوشیده ماشین‌آلات، انبارهای سرپوشیده، انبار مواد منفجره، آزمایشگاه پیمانکار، اتاق محل ترانسفورماتورها و مولدهای برق، ایستگاه سوخت رسانی و...

۱-۳. ساختمانهای عمومی، به ساختمانی گفته می‌شود که برای افراد مستقر در کارگاه و سرویس دادن به آنها، مورد استفاده قرار گیرد، مانند دفاتر کار، نمازخانه، مهمانسرا، ساختمانهای مسکونی، غذاخوری، آشپزخانه، نانوايي، فروشگاه، درمانگاه، رختشویخانه، تلفنخانه، پارکینگهای سرپوشیده.

۱-۴. محوطه‌سازی، شامل خیابان بندی، سیستم جمع‌آوری و دفع آبهای سطحی و فاضلاب، ایجاد خاکریز و کانالهای هدایت آب و تمهیدات دیگر برای حفاظت کارگاه در مقابل سيل، فضای سبز، انبارهای روباز، زمینهای ورزشی، پارکینگهای روباز، حصارکشی، تأمین روشنایی محوطه، تأمین تجهیزات ایمنی و حفاظت و کارهای مشابه است.

۱-۵. منظور از ورودی کارگاه، محل یا محلهایی از کارگاه است که در آن، آب، برق، گاز و مخابرات مورد نیاز اجرای کار، از سوی کارفرما تأمین و تحویل پیمانکار می‌شود. مشخصات ورودی کارگاه برای تأمین هر یک از نیازهای پیشگفته، در شرایط خصوصی پیمان تعیین می‌شود.

۱-۶. انبار کارگاه، محل یا محلهایی از کارگاه است که با توجه به طرح جانمایی تجهیز کارگاه، برای نگهداری و حفاظت مصالح و تجهیزات با رعایت دستورالعملهای مربوط، از آنها استفاده می‌شود.

۱-۷. راه دسترسی، راهی است که یکی از راههای موجود کشور را به کارگاه متصل کند.

۱-۸. راههای سرویس، راههایی هستند که برای دستیابی به محل اجرای عملیات، احداث شود.

۱-۹. راههای ارتباطی، راههایی هستند که معادن مصالح، منابع آب، محل قرصه، انبار مواد منفجره و مانند آن را، به طور مستقیم یا با واسطه راههای دیگر، به محل اجرای کار متصل می‌کنند.

۱-۱۰. راه انحرافی، راهی است، که برای تأمین تردد وسایل نقلیه عمومی، که قبلاً از مسیر موجود انجام می‌شد اما به علت عملیات موضوع پیمان قطع شده است، احداث شود.

۱-۱۱. منظور از تأمین در شرح ردیفهای تجهیز و برچیدن کارگاه، فراهم کردن ساختمانها، تأسیسات و ماشین‌آلات، به روش احداث یا نصب در کارگاه یا در اختیار گرفتن آنها از امکانات موجود در محل، به صورت خرید خدمت یا اجاره و اقدامهای مربوط به نگهداری و بهره‌برداری از آنهاست.

۱-۱۲. برچیدن کارگاه، عبارت از جمع‌آوری مصالح، تأسیسات و ساختمانهای موقت، خارج کردن مصالح، تجهیزات، ماشین‌آلات و دیگر تدارکات پیمانکار از کارگاه، تسطیح، تمیز کردن و در صورت لزوم به‌شکل اول برگرداندن زمینها و محل‌های تحویلی کارفرما، طبق نظر کارفرماست.

## ۲. روش تهیه برآورد

۱-۲. مهندس مشاور یا واحد تهیه‌کننده برآورد، باید با توجه به شرایط و نیاز هر کار و همچنین، روش انتخاب شده برای اجرای آن، اقتصادی‌ترین روش برای تجهیز کارگاه را تعیین و بر مبنای آن، هزینه‌های مربوط را طبق ردیفهای پیش‌بینی شده در فهرست تجهیز و برچیدن کارگاه این پیوست، بر حسب قیمت‌های محل اجرای کار و با منظور نمودن هزینه‌های بالاسری به صورت مقطوع برآورد کرده و در برابر ردیفهای مورد نظر، درج نماید و چنانچه مشخصات ویژه‌ای برای تجهیز و برچیدن کارگاه لازم باشد، آن را در اسناد مناقصه و پیمان، پیش‌بینی کند. برای ساختمانهایی که احداث می‌شود، ارزش مصالح بازیافتی، از هزینه احداث کسر شده و حاصل، به‌عنوان برآورد آنها منظور می‌شود. در مورد ساختمانهای پیش‌ساخته، مانند کاروانها و قطعات پیش‌ساخته ساختمانها، مانند قابهای فلزی، هزینه حمل و نصب، استهلاک و سرمایه‌گذاری آنها، در طول اجرای کار محاسبه شده و جزو برآورد هزینه تجهیز و برچیدن کارگاه، منظور می‌شود. در پیمانهایی که از چند رشته فهرست‌بهای واحد استفاده می‌شود، تنها یک فهرست تجهیز و برچیدن کارگاه برای کل کار تهیه می‌شود.

۲-۲. ساختمانها، تأسیسات و راههایی که در برآورد هزینه‌های تجهیز و برچیدن کارگاه منظور می‌شود، به‌صورت موقت و برای دوره اجرا در نظر گرفته می‌شود. به‌منظور تقلیل هزینه‌های تجهیز کارگاه، با اولویت دادن به اجرای تأسیسات جنبی یا زیربنایی که در طرح برای دوره بهره‌برداری پیش‌بینی شده است و در دوره اجرا نیاز خواهد بود، از تأسیسات یاد شده به‌عنوان تجهیز کارگاه استفاده گردد و این موضوع در اسناد و مدارک پیمان درج شود. در این حالت هزینه آنها با استفاده از فهرستهای بهای واحد رشته مربوط محاسبه و در برآورد هزینه اجرای کار منظور می‌شود. چنانچه برای تأمین آب، برق، گاز، مخابرات و راههای کارگاه یا تأمین ساختمانهای مسکونی، اداری، پشتیبانی و عمومی یا سایر موارد، از تأسیسات جنبی یا زیربنایی که برای دوران بهره‌برداری از طرح پیش‌بینی می‌شود استفاده گردد، با توجه به اینکه هزینه آنها در ردیفهای فصلهای مربوط پیش‌بینی شده است، هزینه‌ای برای ایجاد تأسیسات یاد شده در تجهیز و برچیدن کارگاه منظور نمی‌شود.

۲-۳. نحوه تأمین آب، برق، گاز و مخابرات کارگاه در دوره اجرا، باید در شرایط خصوصی پیمان، مشخص شود. چنانچه برای انتقال آب، برق، گاز و برقراری ارتباط مخابراتی، از شبکه سراسری یا محلی تا ورودی کارگاه، لوله‌کشی، کانال‌کشی و کابل‌کشی، برای دوره اجرا لازم باشد، باید چگونگی انجام دادن آن در شرایط خصوصی پیمان، پیش‌بینی شود.

۲-۴. چنانچه کارفرما در نظر داشته باشد تدارک برق رسانی تا ورودی کارگاه را به‌عهده بگیرد، که کارهای آن، شامل نصب ترانسفورماتور و متعلقات آن، کابل‌کشی از برق شبکه تا ورودی کارگاه، پرداخت تعرفه‌های ثابت برق (دیماند) و هزینه‌های انشعاب و اشتراک برق و سایر کارهای مشابه است، تعهدات کارفرما در این زمینه، به‌طور مشخص در شرایط خصوصی پیمان درج می‌شود و هزینه‌ای از این بابت در تجهیز و برچیدن کارگاه، منظور نمی‌شود. چنانچه تدارک برق رسانی تا ورودی کارگاه به‌عهده کارفرما نباشد، هزینه آن برآورد و پس از کسر هزینه‌های قابل برگشت در پایان کار، باقیمانده جزو هزینه‌های تجهیز و برچیدن کارگاه پیش‌بینی می‌شود.

۲-۵. در صورتی که کارفرما در نظر دارد تأمین آب‌رسانی تا ورودی کارگاه یا احداث چاه آب را به‌عهده بگیرد، در حالت استفاده از شبکه عمومی آب که کارهای آن، شامل اجرای خط انتقال آب از شبکه تا ورودی کارگاه، پرداخت هزینه‌های اشتراک و انشعاب آب و سایر کارهای مشابه است، یا احداث چاه عمیق یا نیمه عمیق و پرداخت هزینه‌های برداشت آب، تعهدات کارفرما در این زمینه، در اسناد و مدارک پیمان درج می‌شود و هزینه‌ای از این بابت در تجهیز و برچیدن کارگاه منظور نمی‌شود. چنانچه تدارک آب‌رسانی تا ورودی کارگاه یا احداث

چاه آب، به‌عهدده کارفرما نباشد، هزینه آن پس از کسر هزینه‌های قابل برگشت در پایان کار، جزو هزینه‌های تجهیز و برچیدن کارگاه، منظور می‌شود.

۶-۲. چنانچه برای دسترسی به کارگاه در دوره اجرا نیاز به راه دسترسی باشد، باید چگونگی احداث آن در شرایط خصوصی پیمان پیش‌بینی شود. در صورتی که بر اساس اسناد و مدارک پیمان احداث راه دسترسی به‌عهدده کارفرما باشد، هزینه‌ای از این بابت در ردیف‌های تجهیز و برچیدن کارگاه منظور نمی‌شود. در حالتی که احداث راه دسترسی به‌عهدده کارفرما نباشد، هزینه آن با استفاده از فهرست‌بهای واحد پایه رشته راه، باند فرودگاه و زیرسازی راه‌آهن محاسبه و به‌صورت مقطوع در برآورد هزینه تجهیز و برچیدن کارگاه پیش‌بینی می‌شود.

۷-۲. با وجود این که طبق شرایط عمومی پیمان، تأمین زمین برای تجهیز کارگاه به‌عهدده کارفرماست، چنانچه کارفرما در نظر داشته باشد تمام یا قسمتی از زمین تجهیز کارگاه توسط پیمانکار تأمین شود، باید تأمین زمین از سوی پیمانکار را در شرایط خصوصی پیمان پیش‌بینی کرده و هزینه اجاره آن را جزو برآورد هزینه‌های تجهیز و برچیدن کارگاه، منظور کند.

۸-۲. به استثنای تعهداتی که در این فهرست بها و شرایط عمومی پیمان در مورد تجهیز کارگاه به‌عهدده کارفرماست گذاشته شده است، هر نوع تسهیلات دیگری که کارفرما در نظر دارد برای تجهیز کارگاه در اختیار پیمانکار قراردهد، باید آنرا در شرایط خصوصی پیمان پیش‌بینی کند.

۹-۲. هزینه تجهیز کارگاههایی مانند تأسیسات، آهنگری، نجاری، آرماتوربندی و ساخت قطعات پیش‌ساخته، در بهای واحد ردیف‌های فصلهای مربوط، محاسبه شده است و از این بابت، در ردیف‌های تجهیز و برچیدن کارگاه، هزینه‌ای منظور نمی‌شود.

۱۰-۲. هزینه تجهیز تعمیرگاههای ماشین‌آلات در هزینه ساعتی ماشین‌آلات، در ردیف‌های فصلهای مربوط در نظر گرفته شده است و از این بابت، هزینه‌ای در ردیف‌های تجهیز و برچیدن کارگاه منظور نمی‌شود.

۱۱-۲. هزینه آب و برق مصرفی برای اجرای کار، در بهای واحد ردیفها در فصلهای مربوط، محاسبه شده است و از این بابت، هزینه‌ای در ردیف‌های تجهیز و برچیدن کارگاه، منظور نمی‌شود.

۱۲-۲. هزینه غذای کارمندان پیمانکار در کارگاه، در هزینه بالاسری (هزینه‌های مستمر کارگاه) پیش‌بینی شده است. در کارهایی که لازم است پیمانکار هزینه یا کمک هزینه‌هایی برای تأمین غذای کارگران پرداخت کند، این هزینه جزو هزینه‌های تجهیز و برچیدن کارگاه منظور می‌شود.

۱۳-۲. در کارهایی که تأمین غذای کارمندان کارفرما، مهندس مشاور و آزمایشگاه، در کارگاه ضروری است، شمار استفاده کننده از غذا، در شرایط خصوصی پیمان تعیین می‌شود، و هزینه آن به‌طور مقطوع برآورد و جزو هزینه‌های تجهیز و برچیدن کارگاه، منظور می‌شود.

۱۴-۲. پیش‌بینی هزینه تأمین وسیله نقلیه مورد نیاز کارفرما، مهندس مشاور و آزمایشگاه توسط پیمانکار، در برآورد هزینه اجرای کار مجاز نیست.

۱۵-۲. هزینه راههای انحرافی، جزو ردیف‌های تجهیز و برچیدن کارگاه منظور نمی‌شود. حجم عملیات مربوط به راههای انحرافی، بر اساس فهرست‌بهای پایه رشته راه، باند فرودگاه و زیرسازی راه‌آهن، محاسبه شده و مقادیر آن در فهرست بها و مقادیر کار، منظور و برآورد می‌شود.

۱۶-۲. نقشه و مشخصات ساختمانهای دفاتر و محل سکونت کارکنان کارفرما، مهندس مشاور و آزمایشگاه، در اسناد مناقصه درج شده، و هزینه اجرای آنها، با توجه به نقشه‌های اجرایی و مشخصات تعیین شده، به صورت مقطوع برآورد و جزو هزینه‌های تجهیز و برچیدن کارگاه، منظور می‌شود.

۱۷-۲. جمع مبالغ مقطوع هزینه تجهیز و برچیدن کارگاه، بدون احتساب هزینه‌های مربوط به ردیف‌های ۴۲۰۳۰۱ تا ۴۲۰۳۰۳ و ۴۲۱۱۰۱ تا ۴۲۱۱۰۴، فهرست تجهیز و برچیدن کارگاه، نباید از میزان تعیین شده در زیر بیشتر شود. در صورتی که در موارد استثنایی، این هزینه از حد



تعیین شده، بیشتر باشد، هزینه تجهیز و برچیدن کارگاه، باید قبل از انجام مناقصه یا ارجاع کار به صورت ترک مناقصه، به تصویب شورای عالی فنی برسد.

۱۷-۲-۱ کارهای مربوط به فهرستهای پایه رشته ابنیه، تأسیسات مکانیکی، تأسیسات برقی، شبکه توزیع آب و شبکه جمع‌آوری فاضلاب به میزان ۴ درصد مبلغ برآورد هزینه اجرای کار بدون هزینه‌های تجهیز و برچیدن کارگاه.

۱۷-۲-۲ کارهای مربوط به فهرستهای پایه رشته راه، باند فرودگاه و زیرسازی راه‌آهن، خطوط انتقال آب و آبیاری و زهکشی، به میزان ۶ درصد مبلغ برآورد هزینه اجرای کار بدون هزینه‌های تجهیز و برچیدن کارگاه.

۱۷-۲-۳ در کارهایی که برای برآورد هزینه اجرای آنها بیش از یک رشته فهرست بها استفاده می‌شود، هر گاه حد مبلغ تجهیز و برچیدن کارگاه رشته‌های به کار رفته که طبق بندهای ۱-۱۷-۲ و ۲-۱۷-۲، تعیین می‌شود، یکسان نباشد، عددی بین ۴ درصد تا ۶ درصد به تناسب مبلغ برآورد مربوط به هر یک از رشته‌ها محاسبه می‌شود.

۱۸-۲ در کارهایی که برآورد هزینه اجرای آنها، بدون هزینه‌های تجهیز و برچیدن کارگاه کمتر از ۲۵۰۰ میلیون ریال است، چنانچه هزینه تجهیز و برچیدن آنها از حدود تعیین شده در بند ۱۷-۲ بیشتر نشود، هزینه تجهیز و برچیدن کارگاه آنها، تا میزان سقف تعیین شده در بند ۱۷-۲، تعیین و به صورت یک قلم ریالی و مقطوع، پیش‌بینی می‌شود و تفکیک آن به ردیفهای تجهیز و برچیدن کارگاه، ضروری نیست.

### ۳. شرایط کلی

۱-۳. پیمانکار موظف است بی‌درنگ پس از تحویل کارگاه، با توجه به فهرست تعیین شده برای تجهیز، طرح جانمایی تجهیز کارگاه را تهیه کرده و پس از تأیید مهندس مشاور، آن را مبنای تجهیز کارگاه قرار دهد.

۲-۳. کارفرما با توجه به روش پیش‌بینی شده در اسناد و مدارک پیمان برای تأمین آب، برق، گاز و مخابرات، پیمانکار را به دستگامهای اجرایی و سازمانهای دولتی برای گرفتن انشعاب آب، برق، گاز و تلفن و یا گرفتن مجوز احداث چاه عمیق یا نیمه‌عمیق و موارد مشابه، برای استفاده موقت در دوره ساختمان، معرفی می‌کند.

۳-۳. پیمانکار موظف است عملیات تجهیز کارگاه را، در مدت زمان تعیین شده برای تجهیز کارگاه، با توجه به شرایط منطقه، در حد متعارف به انجام برساند. در مواردی که مشخصات فنی اجرایی ویژه‌ای، برای عملیات تجهیز و برچیدن کارگاه در اسناد و مدارک پیمان درج شده باشد، پیمانکار ملزم به رعایت آن است.

۴-۳. تعهدات کارفرما در زمینه تجهیز و برچیدن کارگاه، در حدی که در اسناد و مدارک پیمان پیش‌بینی شده است، انجام می‌شود. تجهیز مازاد بر موارد یا مبالغ پیش‌بینی شده در پیمان که مورد نیاز انجام کار است، به هزینه پیمانکار است و پرداخت اضافی از این بابت، انجام نمی‌شود. چنانچه طبق شرایط عمومی پیمان، مبلغ پیمان تغییر کند، مبلغ مقطوع تجهیز و برچیدن کارگاه تغییر نمی‌کند و هزینه تجهیز اضافی، تنها برای قیمت جدید (موضوع تبصره بند ۱ دستورالعمل نحوه استفاده از قیمت‌های پایه در تعیین قیمت جدید)، قابل پرداخت است.

۵-۳. هزینه تجهیز و برچیدن کارگاه، در صورت تأمین هر یک از ردیفهای تجهیز و برچیدن کارگاه، با توجه به مفاد بند ۴، تا سقف مبلغ پیش‌بینی شده در ردیفهای مربوط، پرداخت می‌شود.

تبصره) در پیمانهایی که هزینه تجهیز و برچیدن آنها به صورت یک قلم تعیین شده است نیز، هزینه یادشده مطابق بند ۴-۴، تا سقف مبلغ پیش‌بینی شده پرداخت می‌شود.

۶-۳. پیمانکار، موظف است به هزینه خود، ساختمانها و تأسیسات موقت کارگاه را که برای تجهیز کارگاه احداث می‌کند، در برابر حوادث اتفاقی، مانند آتش‌سوزی و سیل، بیمه کند.

۷-۳. ساختمانها و تأسیسات مربوط به تجهیز کارگاه که در زمینهای تحویلی کارفرما احداث شده است، باید پس از انجام کار برچیده شوند. تجهیزات، و مصالح بازیافتی تجهیز کارگاه (به استثنای تجهیز انجام شده توسط کارفرما)، متعلق به پیمانکار است. به جز ساختمانها و قطعات

پیش ساخته، چنانچه ساختمانها و تأسیسات تجهیز کارگاه که توسط پیمانکار در زمین کارفرما احداث شده است، مورد نیاز کارفرما باشد، بهای مصالح بازیافتی آنها، بر اساس نرخ متعارف روز با توافق دو طرف تعیین و با پرداخت وجه آن به پیمانکار، ساختمانها و تأسیسات یاد شده، به کارفرما واگذار می‌شود.

#### ۴. نحوه پرداخت

۱-۴. هزینه هر یک از ردیفهای تجهیز و برچیدن کارگاه، به تناسب پیشرفت عملیات مربوط به آنها، محاسبه شده و در صورت وضعیتهای درج می‌شود.

تبصره) هزینه ردیفهایی که تأمین آنها به صورت خرید خدمت یا اجاره انجام می‌شود، چنانچه مربوط به بخشی از کار باشد، به تناسب پیشرفت آن بخش از کار محاسبه می‌شود و در صورتی که به کل کار مربوط شود، به تناسب پیشرفت عملیات موضوع پیمان، محاسبه و پرداخت می‌شود.

۲-۴. هزینه تجهیز و برچیدن کارگاه، پس از احتساب تخفیف یا اضافه پیشنهادی پیمانکار، در صورت وضعیتهای منظور می‌شود.

۳-۴. هزینه برچیدن کارگاه، پس از اتمام عملیات و برچیدن کارگاه، در صورت وضعیت منظور و پرداخت می‌شود.

۴-۴. روش پرداخت هزینه تجهیز و برچیدن کارگاه، در پیمانهایی که برآورد هزینه اجرای آنها کمتر از ۲۵۰۰ میلیون ریال است و هزینه تجهیز و برچیدن کارگاه آنها، به صورت یک قلم پیش‌بینی شده است، به شرح زیر است:

۱-۴-۴. در کارهای مربوط به فهرستهای پایه رشته ابنیه، تأسیسات مکانیکی، تأسیسات برقی، شبکه توزیع آب و شبکه جمع‌آوری فاضلاب:

- ۴۵ درصد مبلغ تجهیز برچیدن کارگاه، پس از اجرای بخشی از تجهیز کارگاه که انجام آن برای شروع عملیات پیمان لازم است، یا تدارک ۶۰ درصد ماشین‌آلات مورد نیاز.

- ۴۵ درصد مبلغ تجهیز و برچیدن کارگاه، به نسبت پیشرفت عملیات موضوع پیمان.

- ۱۰ درصد مبلغ تجهیز و برچیدن کارگاه، پس از برچیدن کارگاه.

۲-۴-۴. در کارهای مربوط به فهرستهای پایه رشته راه، باند فرودگاه و زیرسازی راه‌آهن، خطوط انتقال آب و آبیاری و زهکشی.

- ۳۰ درصد مبلغ تجهیز و برچیدن کارگاه، پس از اجرای بخشی از تجهیز کارگاه که انجام آن برای شروع عملیات موضوع پیمان لازم است، یا تدارک ۶۰ درصد ماشین‌آلات.

- ۶۰ درصد مبلغ تجهیز و برچیدن کارگاه، به نسبت پیشرفت عملیات موضوع پیمان.

- ۱۰ درصد مبلغ تجهیز و برچیدن کارگاه، پس از برچیدن کارگاه.

## فهرست ردیف‌های تجهیز و برچیدن کارگاه

شماره	شرح	واحد	مبلغ (ریال)
۴۲۰۱۰۱	تأمین و تجهیز محل سکونت کارمندان و افراد متخصص پیمانکار.	مقطوع	
۴۲۰۱۰۲	تأمین و تجهیز محل سکونت کارگران پیمانکار.	مقطوع	
۴۲۰۱۰۳	تأمین و تجهیز ساختمان‌های اداری و دفاتر کار پیمانکار.	مقطوع	
۴۲۰۲۰۱	تأمین کمک هزینه یا تسهیلات لازم برای تهیه غذای کارگران.	مقطوع	
۴۲۰۲۰۲	تأمین لباس کار، کفش و کلاه حفاظتی کارگران.	مقطوع	
۴۲۰۳۰۱	تأمین و تجهیز محل سکونت کارکنان کارفرما، مهندس مشاور و آزمایشگاه.	مقطوع	
۴۲۰۳۰۲	تأمین و تجهیز ساختمان‌های اداری و دفاتر کار کارفرما، مهندس مشاور و آزمایشگاه.	مقطوع	
۴۲۰۳۰۳	تأمین غذای کارمندان مهندس مشاور، کارفرما و آزمایشگاه.	مقطوع	
۴۲۰۴۰۱	تأمین ساختمان‌های پشتیبانی به انضمام هزینه تجهیز انبارهای سرپوشیده، آزمایشگاه پیمانکار و موارد مشابه.	مقطوع	
۴۲۰۴۰۲	تأمین و تجهیز انبار مواد منفجره.	مقطوع	
۴۲۰۴۰۳	تأمین و تجهیز ساختمان‌های عمومی.	مقطوع	
۴۲۰۴۰۴	محوطه سازی.	مقطوع	
۴۲۰۵۰۱	احداث چاه آب عمیق یا نیمه عمیق.	مقطوع	
۴۲۰۶۰۱	تأمین آب کارگاه و شبکه آب رسانی داخل کارگاه.	مقطوع	
۴۲۰۶۰۲	تأمین برق کارگاه و شبکه برق رسانی داخل کارگاه.	مقطوع	
۴۲۰۶۰۳	تأمین سیستم‌های مخابراتی داخل کارگاه.	مقطوع	
۴۲۰۶۰۴	تأمین سیستم گازرسانی در داخل کارگاه.	مقطوع	
۴۲۰۶۰۵	تأمین سیستم سوخت رسانی کارگاه.	مقطوع	
۴۲۰۷۰۱	تأمین راه دسترسی.	مقطوع	
۴۲۰۷۰۲	تأمین راه‌های سرویس.	مقطوع	
۴۲۰۷۰۳	تأمین راه‌های ارتباطی.	مقطوع	
۴۲۰۸۰۱	تأمین ایاب و ذهاب کارگاه.	مقطوع	
۴۲۰۹۰۱	تأمین پی و سکو برای نصب ماشین‌آلات و تجهیزات سیستم تولید مصالح، سیستم تولید بتن، کارخانه آسفالت، ژنراتورها و مانند آنها.	مقطوع	
۴۲۰۹۰۲	نصب ماشین‌آلات و تجهیزات و راه اندازی آنها، یا تأمین آنها از راه خرید خدمت یا خرید مصالح.	مقطوع	

شماره	شرح	واحد	مبلغ (ریال)
۴۲۰۹۰۳	بارگیری، حمل و بار اندازی ماشین‌آلات و تجهیزات به کارگاه و برعکس.	مقطوع	
۴۲۱۰۰۱	تهیه، نصب و برچیدن داربست فلزی برای انجام نماسازی خارج ساختمان در کارهای رشته ابنیه، وقتی که ارتفاع نماسازی بیش از ۳٫۵ متر باشد.	مقطوع	
۴۲۱۰۰۲	بارگیری، حمل، بار اندازی، مونتاژ و دمونتاژ ماشین‌آلات و لوازم حفاری محل شمع و بارت به کارگاه و برعکس.	مقطوع	
۴۲۱۰۰۳	دمونتاژ، جابه‌جایی، مونتاژ و استقرار وسایل و ماشین‌آلات حفاری محل شمع و باروت از یک محل به محل دیگر در کارگاه.	مقطوع	
۴۲۱۰۰۴	بارگیری، حمل و باراندازی وسایل و ماشین‌آلات شمع‌کوبی و سپرکوبی به کارگاه و برعکس.	مقطوع	
۴۲۱۰۰۵	تهیه لوازم و مصالح و کف‌سازی محل ساخت تیرهای بتنی پیش‌ساخته پل‌ها.	مقطوع	
۴۲۱۰۰۶	بارگیری، حمل و باراندازی وسایل و قطعات تیر مشبک فلزی (پوترلانسمان) به کارگاه و برعکس.	مقطوع	
۴۲۱۰۰۷	جابه‌جایی و استقرار وسایل نصب تیرهای بتنی پیش‌ساخته از محل هر پل به محل پل دیگر.	مقطوع	
۴۲۱۱۰۱	تأمین علایم و وسایل ایمنی برای اطراف ترانشه‌ها و میله چاه‌ها و گودهایی که در مسیر عبور عابرین و یا وسایط نقلیه قرار دارد، در کارهای رشته شبکه توزیع آب و شبکه جمع‌آوری فاضلاب.	مقطوع	
۴۲۱۱۰۲	تأمین وسایل لازم و برقراری تردد عابرین پیاده و وسایط نقلیه از روی ترانشه‌ها و گودها در کارهای رشته شبکه توزیع آب و شبکه جمع‌آوری فاضلاب.	مقطوع	
۴۲۱۱۰۳	تأمین مسیر مناسب برای تردد عابرین پیاده و وسایط نقلیه در محل‌هایی که به علت انجام عملیات، عبور از مسیر موجود قطع می‌شود، در کارهای رشته شبکه توزیع آب و شبکه جمع‌آوری فاضلاب.	مقطوع	
۴۲۱۱۰۴	تأمین روشنایی و تهویه مناسب در داخل نقب در موارد لازم، در کارهای رشته شبکه جمع‌آوری فاضلاب.	مقطوع	
۴۲۱۲۰۱	حفظ یا انحراف موقت نهرهای زراعی موجود در محدوده کارگاه.	مقطوع	
۴۲۱۳۰۱	بیمه تجهیز کارگاه.	مقطوع	
۱۴۱۳۰۲	برچیدن کارگاه.	مقطوع	
	جمع هزینه تجهیز و برچیدن کارگاه.	مقطوع	

پیوست ۶. نحوه عمل برای تعیین قیمت‌های جدید پیمان‌هایی که براساس این فهرست بها منعقد شده‌اند

- اگر در چارچوب موضوع پیمان، کارهای جدیدی به پیمانکار ابلاغ شود، برای تعیین قیمت آنها به شرح زیر عمل می‌شود:
۱. چنانچه در فهرست‌بهای منضم به پیمان برای قیمت جدید ابلاغی، شرح و قیمت واحد پیش‌بینی نشده باشد برای تعیین قیمت جدید مطابق بند ج ماده ۲۹ شرایط عمومی پیمان عمل می‌شود.
  ۲. در صورتی که برای قیمت جدید ابلاغی در فهرست‌بهای منضم به پیمان شرح و قیمت واحد پیش‌بینی شده باشد برای پرداخت قیمت جدید عیناً از همان قیمت با اعمال تمام ضریبهای مندرج در پیمان (مانند هزینه‌های بالاسری، منطقه‌ای، پیشنهادی پیمانکار و برحسب مورد سایر ضریبهای مربوط) استفاده می‌شود، در این حالت حداکثر جمع مبلغ مربوط به ردیفهای قیمت‌های جدید با در نظر گرفتن افزایش مقادیر کار تا ۲۵ درصد می‌باشد.
- تبصره)** چنانچه برای اجرای کارهای موضوع این بند، تجهیزات جدید و در نتیجه تجهیز کارگاه اضافی نسبت به تجهیز کارگاه پیش‌بینی شده در اسناد و مدارک پیمان نیاز باشد، در مورد اقلام اضافی تجهیز و هزینه آنها، با پیمانکار توافق می‌شود. مبلغ تجهیز و برچیدن اضافی، حداکثر تا ۲۵ درصد مبلغ مقطوع تجهیز و برچیدن کارگاه پیمان می‌تواند توافق شود.

پیوست ۷. نقشه‌های نمونه

۱. مشخصات نقشه‌های نمونه این پیوست به شرح زیر است :

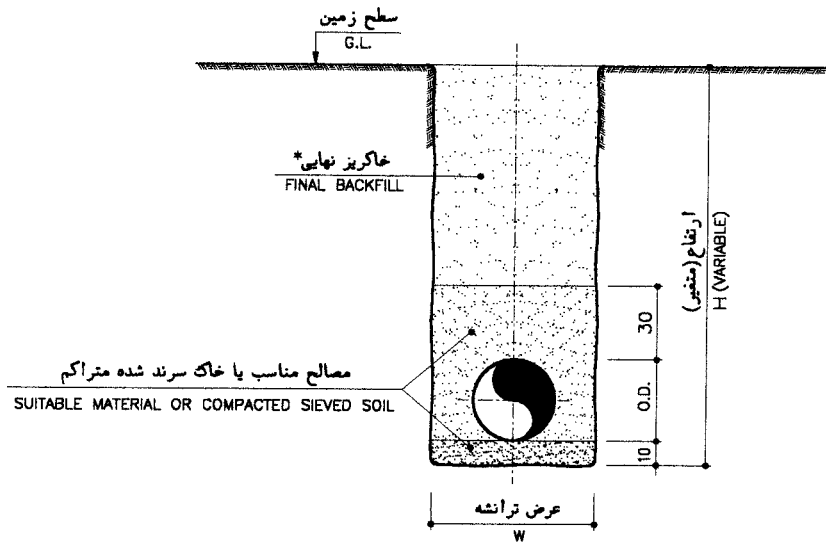
شماره نقشه	موضوع
۳۷۱۰۱	جزئیات ترانسه لوله
۳۷۱۰۲	جزئیات نقب خط لوله
۳۷۱۰۳	آدمرو بتنی درجا
۳۷۱۰۴	آدمرو عمیق بتنی درجا برای لوله اصلی فاضلاب
۳۷۱۰۵	آدمرو بتنی پیش ساخته
۳۷۱۰۶	آدمرو با دیواره آجری
۳۷۱۰۷	آدمرو ریزشی بتنی درجا
۳۷۱۰۸	جزئیات پله و دریچه چدنی آدمرو

۲. هنگام تهیه نقشه‌های اجرایی، با استفاده از نقشه‌های نمونه این پیوست، باید جزئیات میلگردگذاری پیش‌بینی شود.

نقشه‌های نمونه

پیوست ۰۷

فهرست بهای واحد پایه رشته  
شبکه جمع آوری و انتقال فاضلاب



مقطع ترانشه

TRENCH SECTION  
N.T.S

عرض ترانشه برای انواع لوله با قطرهای مختلف (بر حسب سانتیمتر)

TRENCH WIDTH FOR DIFFERENT PIPES (in Cm)

TYPE \ N.D. (mm)	200	250	300	350	400	450	500	600	700	800	900	1000	1200	1400	1600	1800	2000
A.C.S.	80	80	80	85	95	100	115	125	140	150	160	170	-	-	-	-	-
C.S , R.C.S.	80	80	80	-	100	-	120	135	145	160	170	185	205	230	255	280	305
G.R.P.S.	80	80	80	85	95	-	115	120	130	140	150	165	185	205	225	245	265

TYPE \ N.D. (mm)	200	225	250	280	315	355	400	450	500	560	630	710	800	900	1000	1200
P.V.C.S.	80	80	80	80	80	80	80	85	110	115	125	-	-	-	-	-
P.E.S.	80	80	80	80	80	80	80	85	110	115	125	130	140	150	160	180

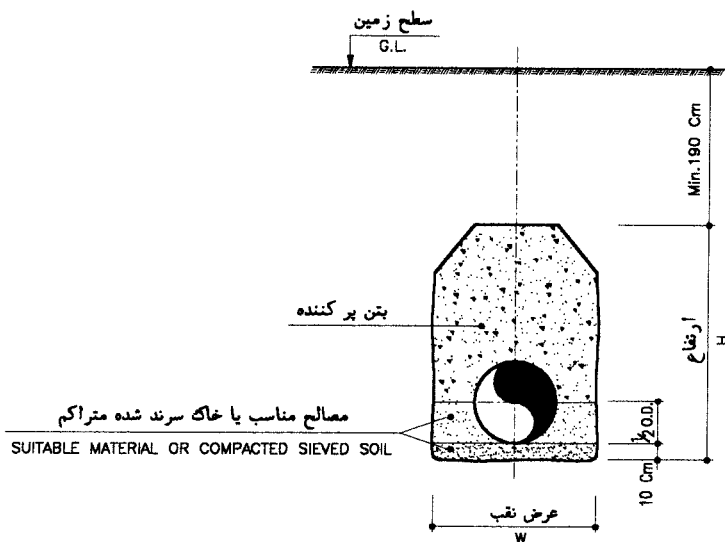
- A.C.S. لوله آزیست سیمان فاضلابی
- C.S , R.C.S. لوله بتنی ساده یا مسلح فاضلابی
- P.V.C.S. لوله پی وی سی فاضلابی
- P.E.S. لوله پلی اتیلن فاضلابی
- G.R.P.S. لوله فایبرگلاس فاضلابی

- N.D. قطر اسمی لوله
- O.D. قطر خارجی لوله

\* حد اقل تراکم خاکریز نهایی ۸۵ درصد پروکتور استاندارد است.

DWG.NO.	37101	شماره نقشه	نقشه های نمونه شبکه جمع آوری و انتقال فاضلاب جزئیات ترانشه لوله	سازمان مدیریت و برنامه ریزی کشور
DATE		تاریخ		
SCALE		مقیاس		
REVISION		تغییر		
APPROVED		تصویب		
			SEWERAGE-TYPICAL DRAWINGS PIPE TRENCH DETAIL	MANAGEMENT AND PLANNING ORGANIZATION





مقطع نقب

GALLERY SECTION  
N.T.S

ابعاد نقب برای انواع لوله با قطرهای مختلف

GALLERY DIMENSIONS FOR DIFFERENT PIPES

(C.S) , (R.C.S.)

N.D. (mm)	200	250	300	400	500	600	700	800	900	1000	1200	1400	1600
W (cm)	75	80	90	100	130	140	150	165	175	185	210	235	260
H (cm)	115	120	125	140	160	175	185	200	210	220	245	270	295

(P.E.S.)

N.D. (mm)	200	225	250	280	315	355
W (cm)	65	70	70	75	75	80
H (cm)	110	115	115	120	120	125

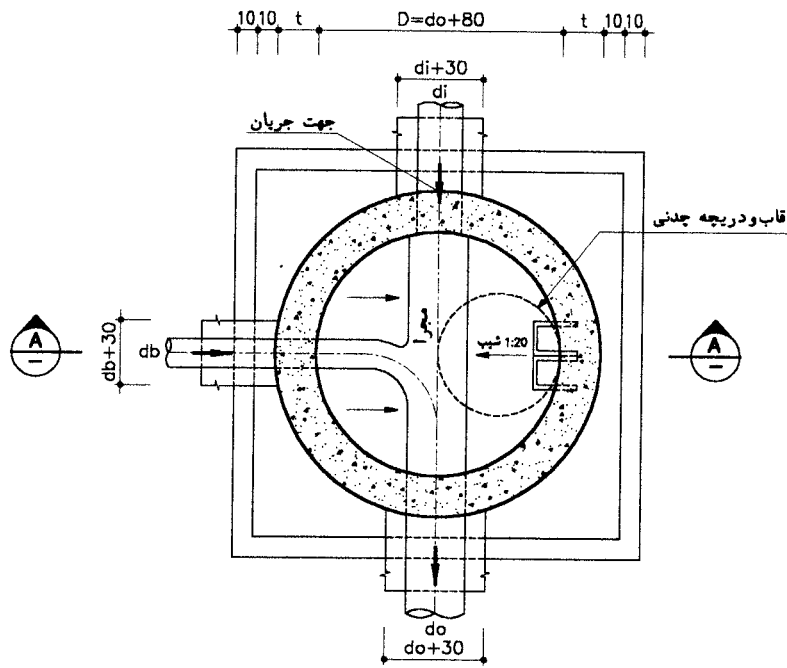
C.S , R.C.S. لوله بتنی ساده یا مسلح فاضلابی

P.E.S. لوله پلی اتیلن فاضلابی

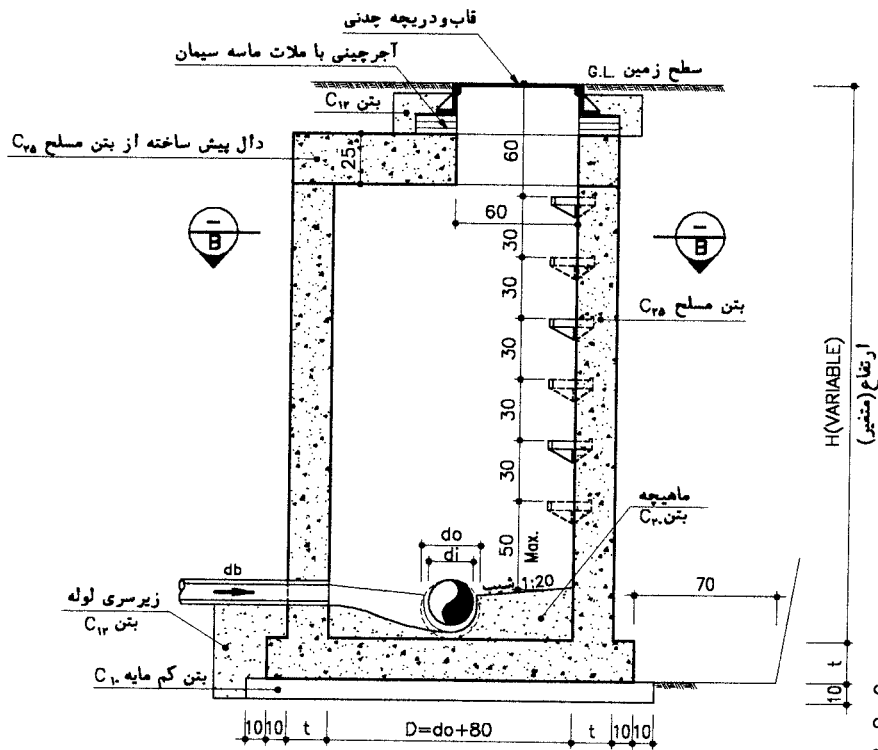
N.D. قطر اسمی لوله

O.D. قطر خارجی لوله

DWG.NO.	37102	شماره نقشه	نقشه های نمونه شبکه جمع آوری و انتقال فاضلاب جزئیات نقب لوله	سازمان مدیریت و برنامه ریزی کشور
DATE		تاریخ		
SCALE		مقیاس		
REVISION		تغییر		
APPROVED		تصویب		
			SEWERAGE-TYPICAL DRAWINGS PIPE GALLERY DETAIL	MANAGEMENT AND PLANNING ORGANIZATION



**SECTION B-B**  
N.T.S

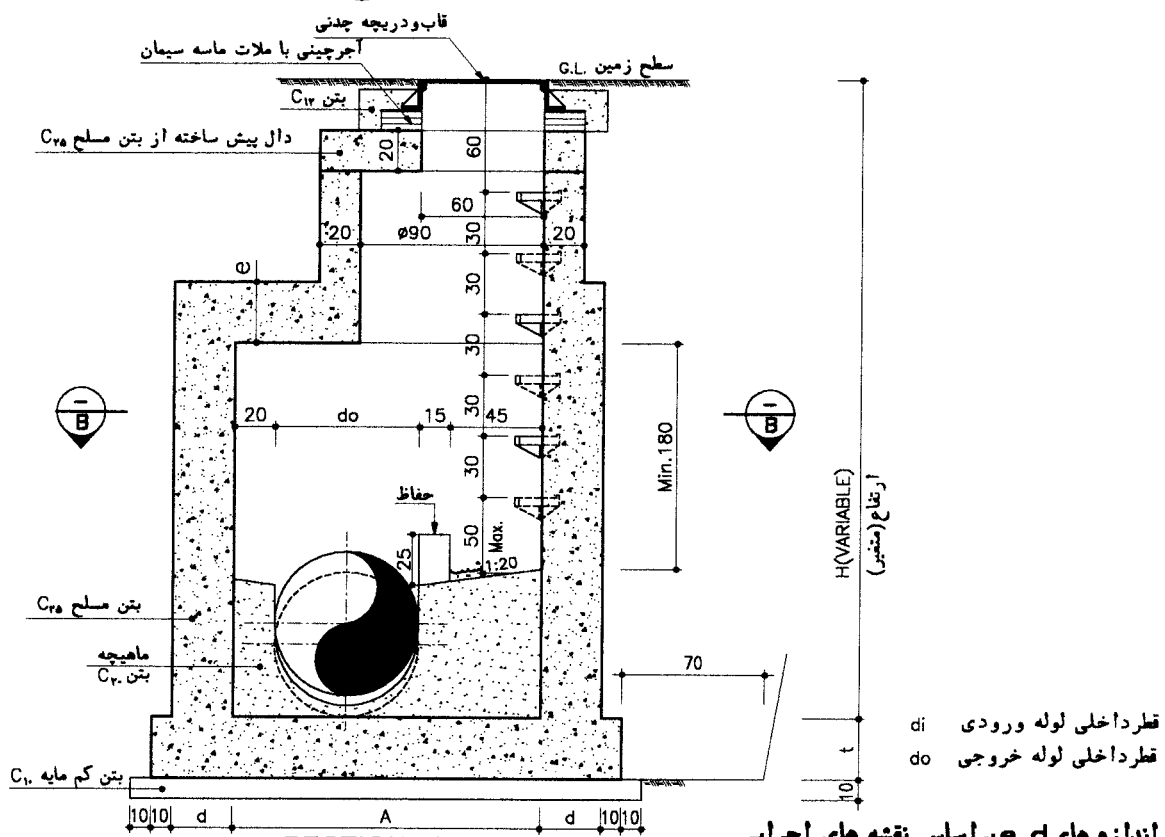
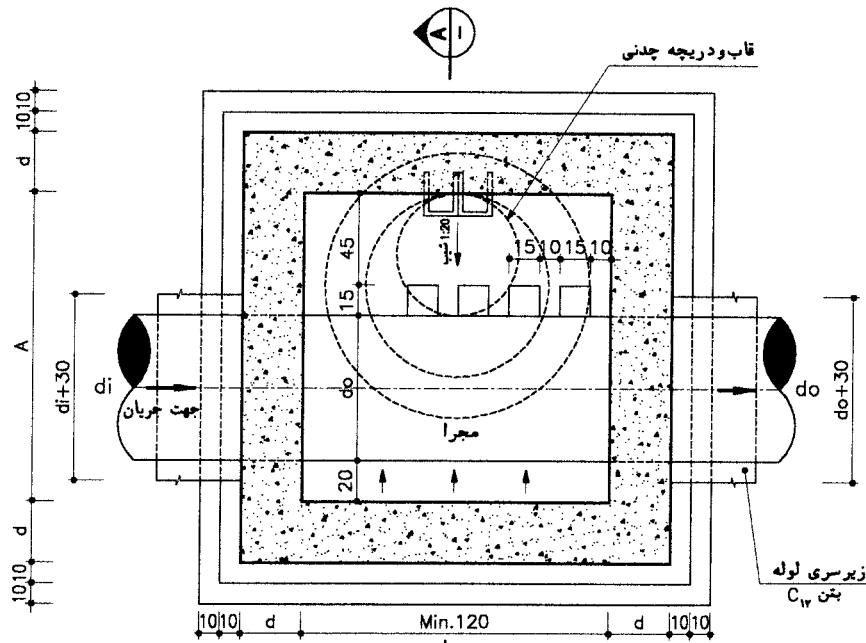


**SECTION A-A**  
N.T.S

- di قطر داخلی لوله ورودی اصلی
- do قطر داخلی لوله خروجی
- db قطر داخلی لوله ورودی انشعاب

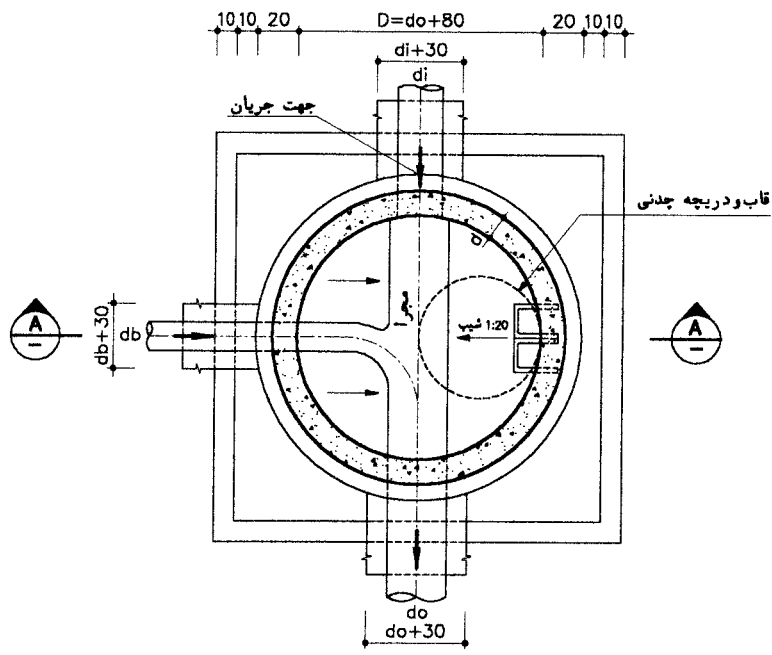
اندازه t بر اساس نقشه های اجرایی  
کلیه اندازه های نقشه ها به سانتیمتر

DWG.NO.	37103	شماره نقشه	نقشه های نمونه شبکه جمع آوری و انتقال فاضلاب آدم رو بتنی درجا	سازمان مدیریت و برنامه ریزی کشور
DATE		تاریخ		
SCALE		مقیاس		
REVISION		تغییر		
APPROVED		تصویب	SEWERAGE-TYPICAL DRAWINGS CAST IN PLACE CONC. MANHOLE	MANAGEMENT AND PLANNING ORGANIZATION

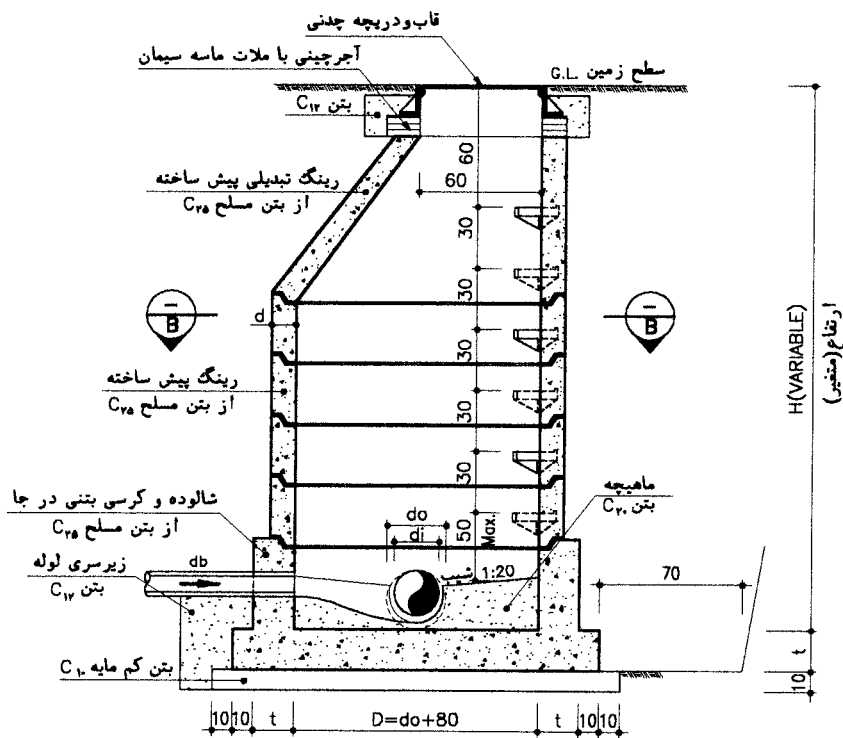


اندازه های d, e بر اساس نقشه های اجرایی  
کلیه اندازه های نقشه ها به سانتیمتر

DWG.NO.	37104	شماره نقشه	نقشه های نمونه شبکه جمع آوری و انتقال فاضلاب آدم روعمیق بتنی درجا برای لوله اصلی فاضلاب	سازمان مدیریت و برنامه ریزی کشور
DATE		تاریخ		
SCALE		مقیاس	SEWERAGE-TYPICAL DRAWINGS CAST IN PLACE DEEP CONC. MANHOLE IN MAIN SEWER PIPE	MANAGEMENT AND PLANNING ORGANIZATION
REVISION		تغییر		
APPROVED		تصویب		



**SECTION B-B**  
N.T.S

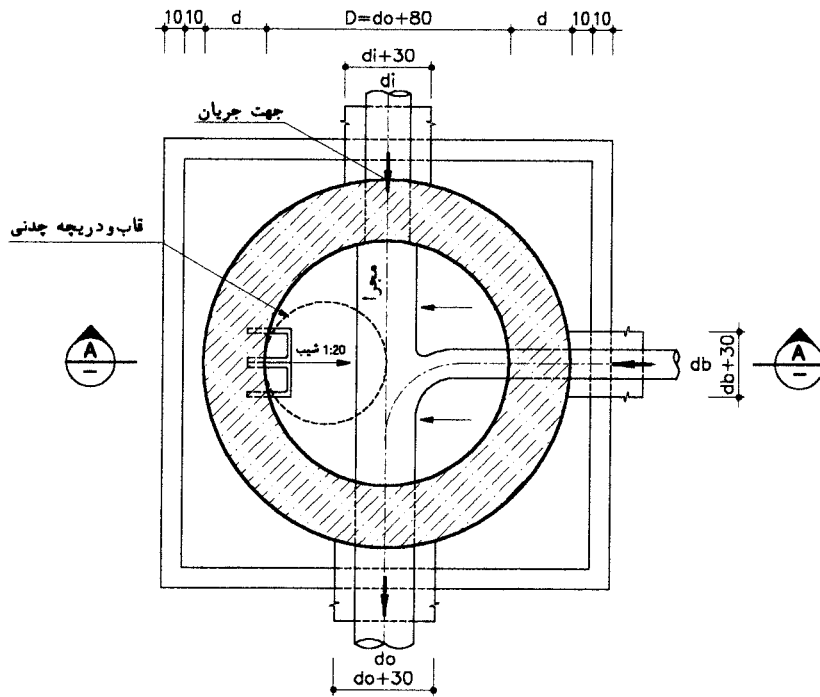


**SECTION A-A**  
N.T.S

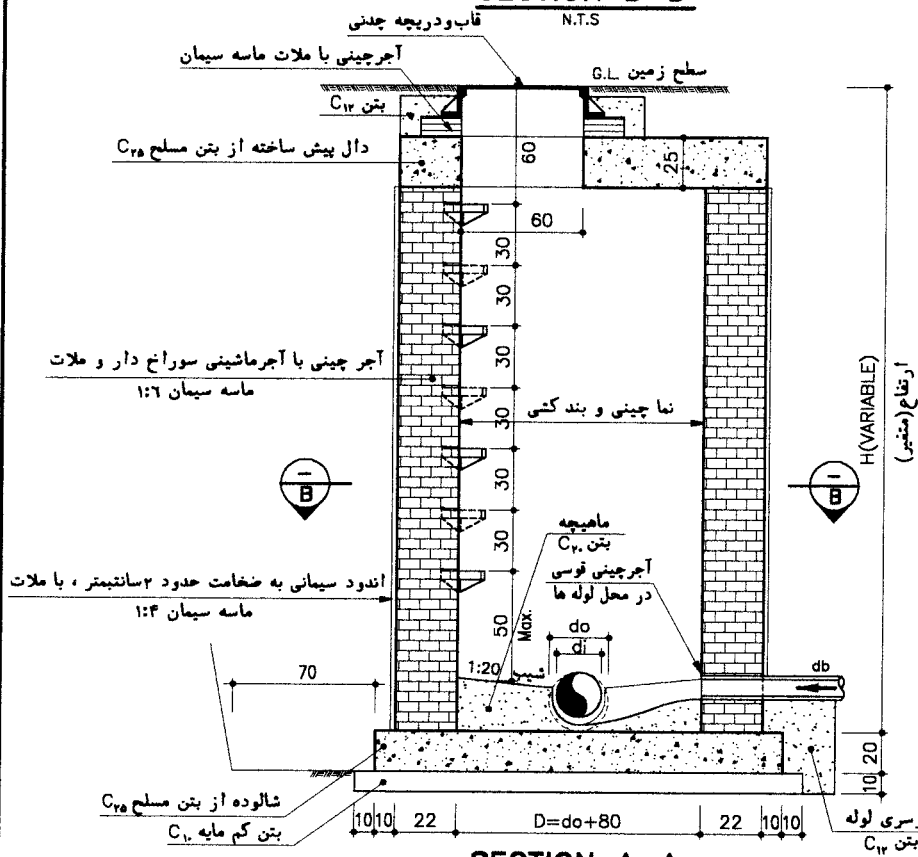
di قطر داخلی لوله ورودی اصلی  
do قطر داخلی لوله خروجی  
db قطر داخلی لوله ورودی انشعاب

اندازه t بر اساس نقشه های اجرایی  
کلیه اندازه های نقشه ها به سانتیمتر

DWG.NO.	37105	شماره نقشه	نقشه های نمونه شبکه جمع آوری و انتقال فاضلاب آدم رو بتنی پیش ساخته	سازمان مدیریت و برنامه ریزی کشور
DATE		تاریخ		
SCALE		مقیاس		
REVISION		تغییر		
APPROVED		تصویب		
			SEWERAGE-TYPICAL DRAWINGS PRE. CAST CONC. MANHOLE	MANAGEMENT AND PLANNING ORGANIZATION



**SECTION B-B**  
N.T.S

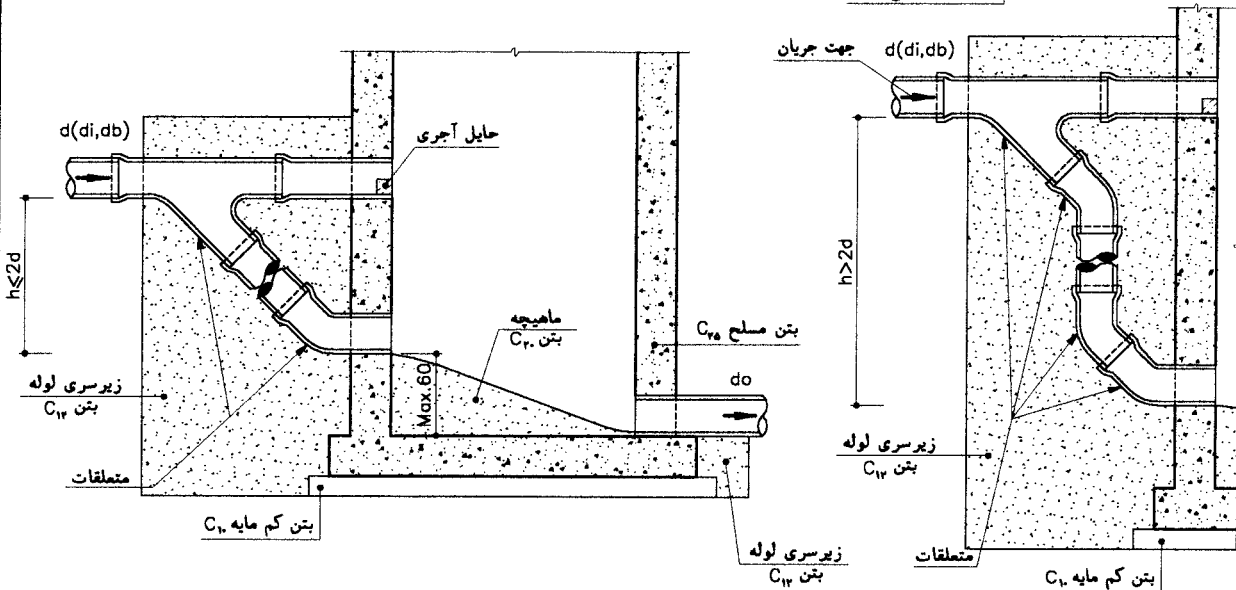
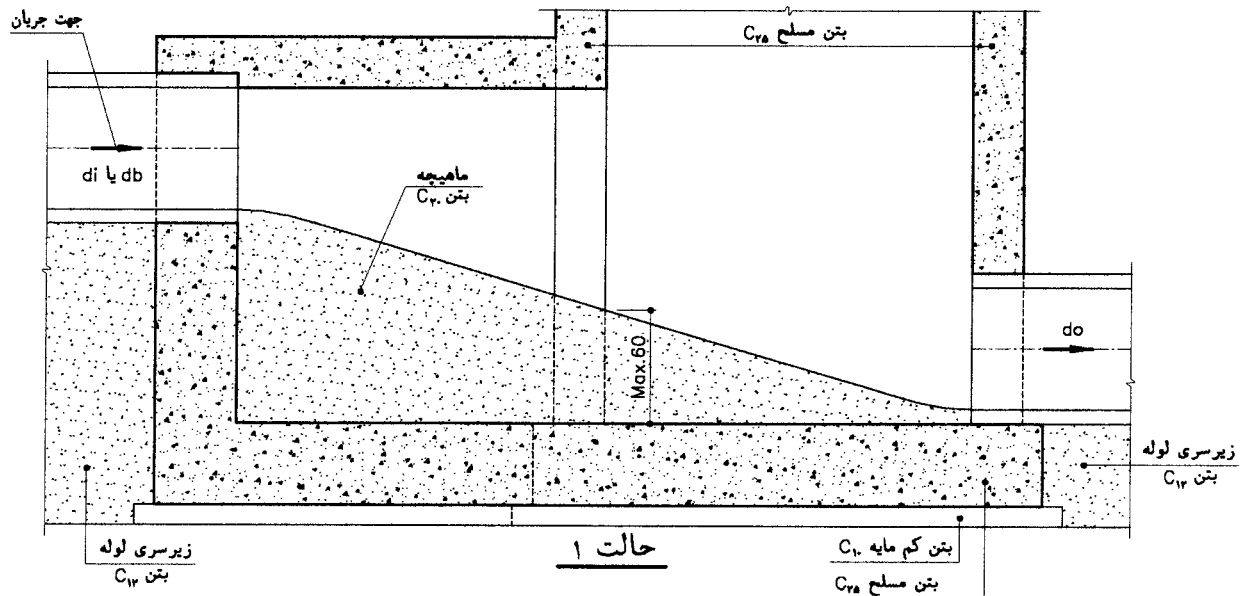


**SECTION A-A**  
N.T.S

- di قطر داخلی لوله ورودی اصلی
- do قطر داخلی لوله خروجی
- db قطر داخلی لوله ورودی انشعاب

کلیه اندازه های نقشه ها به سانتیمتر

DWG.NO.	37106	شماره نقشه	نقشه های نمونه شبکه جمع آوری و انتقال فاضلاب آدم رو با دیواره آجری	سازمان مدیریت و برنامه ریزی کشور
DATE		تاریخ		
SCALE		مقیاس	SEWERAGE-TYPICAL DRAWINGS BRICKWORK MANHOLE	MANAGEMENT AND PLANNING ORGANIZATION
REVISION		تغییر		
APPROVED		تصویب		



حالت ۳

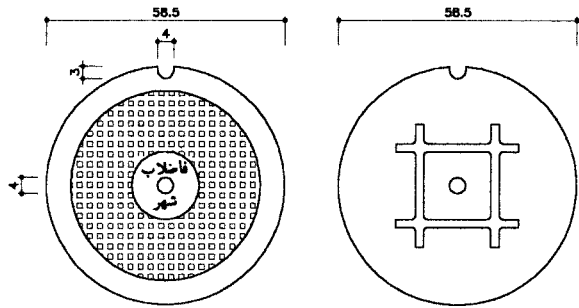
حالت ۲

یادآوری

- ۱- آدم رو ریزی فقط در مواردی پیش بینی شود که افزایش شیب لوله ورودی ریزی امکان پذیر نباشد.
- ۲- حداکثر ۶۰ سانتیمتر ریزش، با ماهیچه و مجرا سازی در داخل آدم رو انجام شود.
- ۳- توصیه می شود که حتی الامکان ماهیچه و مجرا سازی به خارج آدم رو نیز ادامه یابد. (مانند حالت ۱)
- ۴- در صورت امکان و لزوم استفاده از متعلقات، می توان از حالت های ۲ یا ۳، بسته به مورد و با توجه به قطر لوله و ارتفاع ریزش، استفاده کرد.

کلید اندازه های نقشه ها به سانتیمتر

DWG.NO.	37107	شماره نقشه	نقشه های نمونه شبکه جمع آوری و انتقال فاضلاب آدم رو ریزی بتنی درجا	سازمان مدیریت و برنامه ریزی کشور
DATE		تاریخ		
SCALE		مقیاس		
REVISION		تغییر		
APPROVED		تصویب		
			SEWERAGE-TYPICAL DRAWINGS CAST IN PLACE CONC. DROP MANHOLE	MANAGEMENT AND PLANNING ORGANIZATION

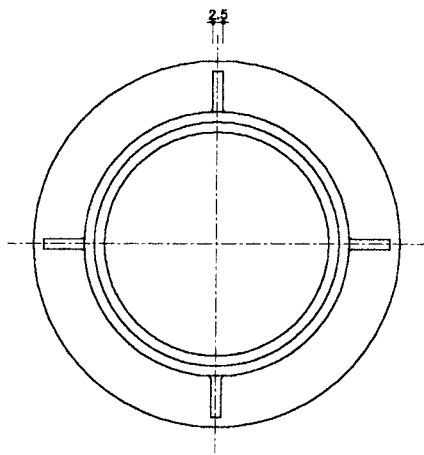


COVER TOP VIEW

N.T.S

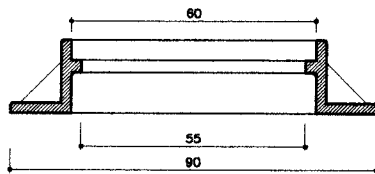
COVER BOTTOM VIEW

N.T.S



FRAME PLAN

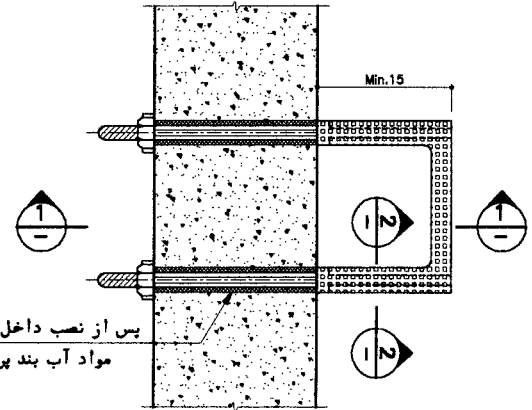
N.T.S



FRAME SECTION

N.T.S

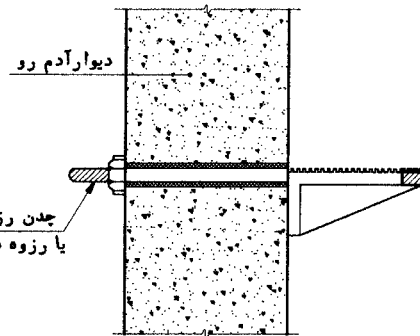
CAST IRON COVER AND FRAME دريچه وقاب چدني



PLAN

N.T.S

پس از نصب داخل درز با مواد آب بند پرشود



SECTION 1-1

N.T.S

چدن رزوه شده یا رزوه داخل قالب



SECTION 2-2

N.T.S

CAST IRON STEP

پله چدني

کلیه اندازه های نقشه ها به سانتیمتر

DWG.NO.	37108	شماره نقشه	نقشه های نمونه شبکه جمع آوری و انتقال فاضلاب جزئیات پله و دريچه چدني آدم رو	سازمان مدیریت و برنامه ریزی کشور
DATE		تاریخ		
SCALE		مقیاس		
REVISION		تغییر		
APPROVED		تصویب		
			SEWERAGE-TYPICAL DRAWINGS MANHOLE CAST IRON COVER & STEP DETAILS	MANAGEMENT AND PLANNING ORGANIZATION