



جمهوری اسلامی ایران

Islamic Republic of Iran

سازمان ملی استاندارد ایران

Iran National Standard Organization



استاندارد ملی ایران

۱۹۰۱۵

چاپ اول

۱۳۹۳

INSO
19015
1st. Edition
2015

صنایع دستی - پلاس گلستان - ویژگی‌ها

Handicraft- Golestan Pelas –
Specifications

ICS: 97.195 -59.080.60

به نام خدا

آشنایی با سازمان ملی استاندارد ایران

مؤسسه استاندارد و تحقیقات صنعتی ایران به موجب بند یک ماده ۳ قانون اصلاح قوانین و مقررات مؤسسه استاندارد و تحقیقات صنعتی ایران مصوب بهمن ماه ۱۳۷۱ تنها مرجع رسمی کشور است که وظیفه تعیین، تدوین و نشر استانداردهای ملی (رسمی) ایران را به عهده دارد. نام مؤسسه استاندارد و تحقیقات صنعتی ایران به موجب یکصد و پنجاه و دومین جلسه شورای عالی اداری مورخ ۹۰/۶/۲۹ به سازمان ملی استاندارد ایران تغییر و طی نامه شماره ۲۰۶/۳۵۸۳۸ مورخ ۹۰/۷/۲۴ جهت اجرا ابلاغ شده است. تدوین استاندارد در حوزه های مختلف در کمیسیون های فنی مرکب از کارشناسان سازمان، صاحب نظران مراکز و مؤسسات علمی، پژوهشی، تولیدی و اقتصادی آگاه و مرتبط انجام می شود و کوششی همگام با مصالح ملی و با توجه به شرایط تولیدی، فناوری و تجاری است که از مشارکت آگاهانه منصفانه صاحبان حق و نفع، شامل تولیدکنندگان، مصرف کنندگان، صادرکنندگان، مراکز علمی و تخصصی، نهادها، سازمان های دولتی و غیردولتی حاصل می شود. پیش نویس استانداردهای ملی ایران برای نظرخواهی به مراجع ذی نفع و اعضای کمیسیونهای فنی مربوط ارسال می شود و پس از دریافت نظرها و پیشنهادهای در کمیته ملی مرتبط با آن رشته طرح و در صورت تصویب به عنوان استاندارد ملی (رسمی) ایران چاپ و منتشر می شود.

پیش نویس استانداردهایی که مؤسسات و سازمانهایی علاقه مند و ذی صلاح نیز با رعایت ضوابط تعیین شده تهیه می کنند در کمیته ملی طرح و بررسی و در صورت تصویب به عنوان استاندارد ملی ایران چاپ و منتشر می شود. بدین ترتیب، استانداردهایی ملی تلقی می شود که براساس مفاد نوشته شده در استاندارد ملی ایران شماره ۵ تدوین و در کمیته ملی استاندارد مربوط که مؤسسه استاندارد تشکیل می دهد به تصویب رسیده باشد. سازمان ملی استاندارد ایران از اعضای اصلی سازمان بین المللی استاندارد (ISO)^۱، کمیسیون بین المللی الکتروتکنیک (IEC)^۲ و سازمان بین المللی اندازه شناسی قانونی (OIML)^۳ است و به عنوان تنها رابط^۴ کمیسیون کدکس غذایی (CAC)^۵ در کشور فعالیت می کند. در تدوین استانداردهای ملی ایران ضمن توجه به شرایط کلی و نیازمندیهای خاص کشور، از آخرین پیشرفت های علمی، فنی و صنعتی جهان و استانداردهای بین المللی بهره گیری می شود.

سازمان ملی استاندارد ایران می تواند با رعایت موازین پیش بینی شده در قانون، برای حمایت از مصرف کنندگان، حفظ سلامت و ایمنی فردی و عمومی، حصول اطمینان از کیفیت محصولات و ملاحظاتی زیست محیطی و اقتصادی، اجرای بعضی از استانداردهای ملی ایران را برای محصولات تولیدی داخل کشور و / یا اقلام وارداتی، با تصویب شورای عالی استاندارد اجباری نماید. سازمان می تواند به منظور حفظ بازارهای بین المللی برای محصولات کشور اجرای استاندارد کالاهای صادراتی و درجه بندی آن را اجباری نماید. همچنین برای اطمینان بخشیدن به استفاده کنندگان از خدمات سازمان ها و مؤسسات فعال در زمینه مشاوره، آموزش، بازرسی، ممیزی و صدور گواهی سیستم های مدیریت کیفیت و مدیریت زیست محیطی، آزمایشگاه ها و مراکز کالیبراسیون (واسنجی) و وسایل سنجش، سازمان ملی استاندارد این گونه سازمان ها و مؤسسات را براساس ضوابط نظام تأیید صلاحیت ایران ارزیابی می کند و در صورت احراز شرایط لازم، گواهینامه تأیید صلاحیت به آن ها اعطا و بر عملکرد آنها نظارت می کند ترویج دستگاه بین المللی یکاها، کالیبراسیون (واسنجی) و وسایل سنجش، تعیین عیار فلزات گرانبها و انجام تحقیقات کاربردی برای ارتقای سطح استانداردهای ملی ایران از دیگر وظایف این سازمان است.

1- International Organization for Standardization

2- International Electrotechnical Commission

3- International Organization for Legal Metrology (Organiororganisathin International de Metrologie Legal)

4- Contact point

5- Codex Alimentarius Commission

کمیسیون فنی تدوین استاندارد
« صنایع دستی - پلاس گلستان - ویژگی‌ها »

رئیس

سودیان تهرانی، سارا
(کارشناسی ارشد پژوهش هنر)

سمت / نمایندگی

مدرس دانشکده هنر و معماری دانشگاه پیام نور تهران شرق

دبیر:

تهرانی شاد، فاطمه
(کارشناسی مترجمی زبان انگلیسی)

کارشناس هماهنگی امور تدوین و رابط تدوین
اداره کل استاندارد استان گلستان

اعضا: (به ترتیب حروف الفبا)

امامی، زهره
(دیپلم فرش و صنایع دستی)

مربی گلیم بافی و پلاس بافی

ترابی، زینب
(کارشناسی ارشد پژوهش هنر)

مدرس دانشکده هنر و معماری دانشگاه پیام نور تهران شرق

تقی‌یاره، ریحانه
(کارشناسی ارشد پژوهش هنر)

مدرس دانشکده هنر و معماری دانشگاه پیام نور تهران شرق

جلالی، فاطمه
(کارشناسی شیمی)

کارشناس نساجی، بسته‌بندی، سلولزی
اداره کل استاندارد استان گلستان

جعفری ایوری، سید علی
(کارشناسی مهندسی عمران)

ویراستار
کارشناس مسئول اداره کل استاندارد گلستان

حاجی ابراهیمی، مریم
(کارشناسی صنایع دستی)

کارشناس مسئول آموزش
اداره کل میراث فرهنگی، صنایع دستی و گردشگری استان گلستان

مسئول آموزش
اداره کل فنی و حرفه‌ای استان گلستان

شادکام ، فرهاد
(کارشناسی فیزیک)

کارشناس صنایع دستی
اداره کل میراث فرهنگی، صنایع دستی و گردشگری استان گلستان

عطایی عظیمی ، شیوا
(کارشناسی صنایع دستی)

کارشناس آموزش
اداره کل فنی و حرفه‌ای استان گلستان

کاظمی، آرمین
(کارشناسی ارشد مهندسی مواد)

پژوهشگر
شرکت توزیع نیروی برق استان گلستان

نونهال، امین
(کارشناسی مهندسی برق)

فهرست مندرجات

صفحه	عنوان
و	پیش‌گفتار
ز	مقدمه
۱	۱ هدف و دامنه کاربرد
۱	۲ مراجع الزامی
۲	۳ اصطلاحات و تعاریف
۳	۴ ویژگی‌ها
۱۱	۵ عیوب
۱۲	۶ نمونه‌برداری
۱۲	۷ بسته‌بندی
۱۳	۸ نشانه‌گذاری
۱۴	۹ راهنمای محصول
۱۵	پیوست الف (اطلاعاتی) - نمونه‌هایی از پلاس‌بافی
۱۷	پیوست ب (اطلاعاتی) - نکات ایمنی و بهداشتی در کارگاه‌ها
۱۸	پیوست پ (اطلاعاتی) - آشنایی با معیارها و ضوابط کیفی صنایع دستی
۱۹	پیوست ت (اطلاعاتی) - کتاب‌نامه

پیش‌گفتار

استاندارد « صنایع‌دستی - پلاس گلستان - ویژگی‌ها » که پیش‌نویس آن در کمیسیون‌های مربوط توسط سازمان ملی استاندارد ایران تهیه و تدوین شده و در دویست و بیست و یکمین اجلاس کمیته ملی استاندارد خدمات مورخ ۹۳/۱۱/۶ مورد تصویب قرار گرفته است. اینک به استناد بند یک ماده ۳ قانون اصلاح قوانین و مقررات موسسه استاندارد و تحقیقات صنعتی ایران، مصوب بهمن ماه ۱۳۷۱، به عنوان استاندارد ملی ایران منتشر می‌شود. برای حفظ هم‌گامی و هماهنگی با تحولات و پیشرفت‌های ملی و جهانی در زمینه صنایع، علوم و خدمات، استانداردهای ملی ایران در مواقع لزوم تجدیدنظر خواهد شد و هر پیشنهادی که برای اصلاح و تکمیل این استانداردها ارائه شود، هنگام تجدید نظر در کمیسیون فنی مربوط مورد توجه قرار خواهد گرفت. بنابراین، باید همواره از آخرین تجدیدنظر استانداردهای ملی استفاده کرد.

منابع و مآخذی که برای تهیه این استاندارد مورد استفاده قرار گرفته به شرح زیر است:

- ۱ - تحقیقات میدانی، تجربیات صنعت‌گران بومی استان و کارشناسان خبره اداره کل میراث فرهنگی، صنایع دستی و گردشگری استان گلستان و اداره کل آموزش فنی و حرفه‌ای استان گلستان
- ۲ - استاندارد ملی آموزش شغل پلاس باف، شماره ۱-۰۰۶-۷۵-۷۳۱۸، سازمان آموزش فنی و حرفه‌ای کشور
- ۳ - امامی / منصور: «آموزش پلاس‌بافی مقدماتی»، معاونت صنایع دستی گلستان، ۱۳۸۴
- ۴ - واحدی / عبدالله نژاد: «آموزش پلاس بافی (۲)»، معاونت صنایع دستی گلستان، ۱۳۸۶

مقدمه

پلاس نوعی گلیم یا فرش بدون پرز است که از دیرباز به عنوان زیرانداز مناسب برای محافظت از رطوبت، سرما و گرمای زمین استفاده می‌شده است و به همین خاطر در مفروش نمودن کف چادرهای عشایری و خانه‌های روستایی کاربرد فراوان داشته و در زندگی شهرنشینی بیشتر به عنوان پادری، زیرانداز و مصارف تزئینی مانند ساک، کیف و غیره کاربرد دارد.

زمینه کار پلاس اغلب از خطوط افقی و رنگارنگ تشکیل می‌شود و از این منظر با جاجیم که غالباً نقوش آن دارای خطوط عمودی هستند، متفاوت می‌باشد.

تفاوت میان پلاس بافی و سایر انواع گلیم بافی نیز در این است که در مرحله پودگذاری قسمت پشت کار روبه‌روی فرد بافنده قرار می‌گیرد و بافنده در واقع از پشت پلاس مبادرت به بافت آن می‌کند و قسمت اصلی روی کار دیده نمی‌شود. لذا بافنده مجبور است برای مشاهده قسمت بافته شده در حین کار، اگر دار عمودی باشد پشت کار را ببیند و اگر دار افقی باشد که اکثراً نیز چنین است با قراردادن آئینه‌ای کوچک زیر دار دست‌بافته خویش را مشاهده کند.

بنابراین بر خلاف گلیم که هر دو طرف آن قابل استفاده است، در پلاس تنها از یک سمت می‌توان استفاده کرد. پلاس در بسیاری از نواحی ایران به ویژه آذربایجان شرقی، اردبیل، کرمانشاه، کردستان، فارس، کرمان، هرمزگان، گلستان، ایلام، یزد و سیستان و بلوچستان بافته می‌شود که البته در ساختار و به ویژه نقوش دارای تفاوت‌هایی هستند.



شکل ۱- پلاس

*این استاندارد حاوی تصاویر رنگی می باشد. لذا در صورت تمایل به استفاده کاغذی، ترجیحاً از چاپگر رنگی استفاده نمایید.

«صنایع دستی - پلاس گلستان - ویژگی ها»

۱ هدف و دامنه کاربرد

هدف از تدوین این استاندارد، تعیین ویژگی های ظاهری، روش های آزمون، نمونه برداری، بسته بندی و نشانه گذاری پلاس گلستان می باشد.
این استاندارد برای انواع پلاس های دست بافت استان گلستان کاربرد دارد.

۲ مراجع الزامی

مدارک الزامی زیر حاوی مقرراتی است که در متن این استاندارد به آن ارجاع داده شده است. بدین ترتیب آن مقررات جزئی از این استاندارد محسوب می شود.

در صورتی که به مدرکی با ذکر تاریخ انتشار ارجاع داده شده باشد، اصلاحیه ها و تجدید نظرهای بعدی آن مورد نظر این استاندارد ملی ایران نیست. درمورد مدارکی که بدون ذکر تاریخ انتشار به آن ها ارجاع داده شده است، همواره آخرین تجدید نظر و اصلاحیه های بعدی آن ها مورد نظر است.
استفاده از مراجع زیر برای این استاندارد الزامی است :

۱-۲ استاندارد ملی ایران شماره ۴۵۶، ویژگی های خامه مورد مصرف در گلیم پشمی دستباف

۲-۲ استاندارد ملی ایران شماره ۷۲۳، ویژگی های گلیم های دستبافت

۳-۲ استاندارد ملی ایران شماره ۸۷۷، جاجیم های دستبافت

۴-۲ استاندارد ملی ایران شماره ۹۳۳، نساجی - نشانه های مورد استفاده در برچسب های مراقبت از کالا

۵-۲ استاندارد ملی ایران شماره ۱۲۶۴، روش بسته بندی گلیم های دستبافت

۶-۲ استاندارد ملی ایران شماره ۲۶۶۰، نساجی - نخ پنبه ای مورد مصرف در تار گلیم دستبافت

۷-۲ استاندارد ملی ایران شماره ۶۱۴۰، نساجی - ویژگی های نخ چله (تار) ابریشمی مورد مصرف در گلیم دستبافت

۸-۲ استاندارد ملی ایران شماره ۶۱۴۱، نساجی - نخ خاب ابریشمی مورد مصرف در گلیم دستباف - ویژگی ها

۹-۲ استاندارد ملی ایران شماره ۱۷۱۶۰، صنایع دستی-کفپوش‌های نساجی-گلیم کردستان- ویژگی‌ها و روش‌های آزمون

۱۰-۲ استاندارد ملی ایران شماره ۱۷۹۲۹، صنایع دستی-گلیم سیستان و بلوچستان- ویژگی‌ها

۳ اصطلاحات و تعاریف

در این استاندارد اصطلاحات و تعاریف زیر به کار می‌رود:

۱-۳

چله‌کشی

نصب نخ‌های تار بر روی دار برای بافت به صورتی که نخ‌های تار یک در میان زیر و رو باشد.

۲-۳

خامه

پشم تابیده شده و آماده برای استفاده

۳-۳

پلاس

نوعی گلیم که تنها یک طرف آن مورد استفاده قرار می‌گیرد و بافنده هنگام بافت، پشت کار را بافته و روی کار را به وسیله یک آینه می‌بیند. در این استاندارد هر جا نام پلاس ذکر شود، منظور پلاس استان گلستان است. مگر آن که توضیح دیگری داده شود.

یادآوری ۱- غالباً در گلیم هر دو طرف بافت مورد استفاده قرار می‌گیرد.

یادآوری ۲- در برخی از مناطق به منظور سهولت کار، برای پلاس‌بافی از دار گردان استفاده می‌کنند.

۴-۳

الیاف پشمی

پشم گوسفند یا بره یا مخلوطی از آن دو که تحت هیچ یک از شرایط فیزیکی یا شیمیایی قرار نگرفته است. (به شکل دو مراجعه شود).

۵-۳

الیاف ویژه

الیافی که از دام‌های دیگر غیر از گوسفند و بره به دست می‌آید و به نام‌های موهر، کشمیر، موی شتر، موی بز و غیره معروف است.

۶-۳

الیاف غیر پشمی

الیافی مانند: پنبه، کتان، اکریلیک، کرک، ابریشم و غیره

۷-۳

عیوب عارضی

عیب‌ها و نواقصی که پس از اتمام کار ایجاد می‌شود.

۸-۳

کزدادن

سوزاندن پرزهای اضافی پشم به وسیله شعله

۴ ویژگی‌ها

۱-۴ ویژگی‌های مواد اولیه

۱-۱-۴ پشم

برای بافت پلاس عموماً از پشم خالص گوسفند یا بره که به صورت خامه درآمده به عنوان پود استفاده می‌شود. البته برخی از ایلات و عشایر برای چله (تار) نیز از پشم استفاده می‌کنند. پلاس‌های پشمی باید با مواد ضد بید مقاوم شوند. در حال حاضر در بیشتر مناطق ایران از الیاف پشمی نمره ۶ متریک دو لا تاب استفاده می‌شود. به استاندارد ملی ایران شماره ۴۵۶ مراجعه شود.



شکل ۲- الیاف پشمی

۲-۱-۴ پنبه

عمده‌ترین ماده در بافت پلاس با منشاء گیاهی پنبه و بهترین نوع آن پنبه سفید است که می‌تواند هم در چله و هم در پود استفاده شود. معمولاً اگر بخواهند نخ پنبه‌ای را به عنوان پود مورد استفاده قرار دهند آن را رنگ می‌کنند. پوده‌های پنبه‌ای ضخیم به رنگ سفید، آبی و قرمز و پوده‌های پنبه‌ای نازک به رنگ‌های آبی، سفید، قرمز، سورمه‌ای و کرم موجود می‌باشد. البته به سفارش بافنده پودها را رنگ می‌کنند ولی نخ‌های پنبه‌ای که به عنوان تار استفاده می‌شوند عمدتاً سفید رنگ هستند. چنانچه نخ‌های پنبه‌ای به عنوان تار مورد استفاده قرار گیرند باید مطابق با استاندارد ملی ایران به شماره ۲۶۶۰ باشد. (به شکل سه مراجعه شود) یادآوری- در لابه‌لای نخ‌های پود می‌توان از الیاف ویژه طبق بند ۳-۵ استفاده کرد.



شکل ۳- الیاف پنبه‌ای

۳-۱-۴ الیاف غیر پشمی

الیاف تزئینی به خصوص ابریشم که کاربرد زیبایی دارند امروزه به عنوان تزئین در برخی پلاس‌ها مورد استفاده قرار گیرند. چنانچه نخ‌های ابریشمی به عنوان پود مورد استفاده قرار گیرند باید مطابق با استاندارد ملی ایران شماره ۶۱۴۱ و چنانچه به عنوان تار مورد استفاده قرار گیرند باید مطابق با استاندارد ملی ایران به شماره ۶۱۴۰ باشد. (به شکل چهار مراجعه شود).

یادآوری- در برخی از مناطق، الیاف ابریشمی به عنوان الیاف اصلی کاربرد دارند و کل پلاس با ابریشم بافته می‌شود که به پلاس ابریشمی موسوم است.



شکل ۴- الیاف ابریشمی

۲-۴ ویژگی‌های بافت

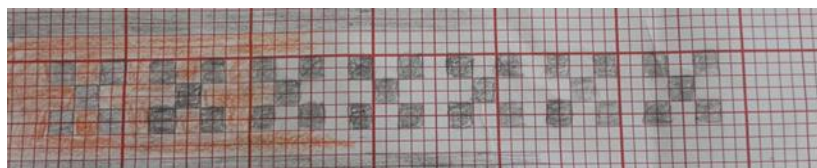
۱-۲-۴ چله‌کشی

مهمترین مرحله قبل از بافت پلاس، چله‌کشی است. نخ‌های چله که معمولاً از الیاف پنبه‌ای و به رنگ سفید هستند باید به موازات هم و با فاصله مشخصی در حد فاصل بالا و پایین دار کشیده شوند. به نحوی که تارها نه خیلی سفت و نه خیلی شل باشد. البته به طور کلی در چله‌کشی پلاس، تارها کمی شل‌تر از قالی هستند. نخ چله باید طوری کشیده شود که تاب نخ گرفته شود و مراحل چله‌کشی پشت سرهم و با کشش یکسان انجام شود.

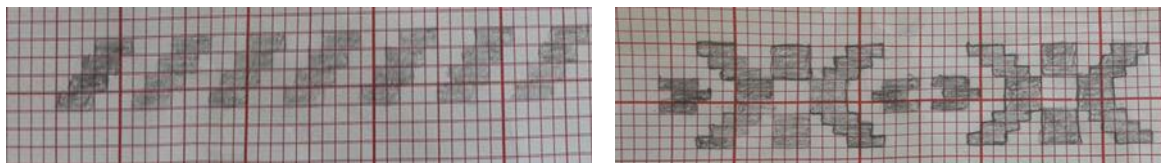
فاصله نخ چله‌ها از هم باید نصف قطر نخ مصرفی باشد. یک چله خوب علاوه بر استقامت باید از یکنواختی نخ‌های تار برخوردار باشد به طوری که میله بالا و پایین دار کاملاً با هم موازی باشند تا در هنگام بافت عدم توازن ایجاد نشود.

۴-۲-۲ بافت

روش بافت پلاس غالباً به صورت زیر و رو (شناور) بوده و نقشه‌خوانی پلاس نیز به صورت فرد می‌باشد. به این معنی که یک نخ چله که در سایر بافت‌ها به صورت زوج مثلاً (یک زیر، یک رو) بافته می‌شود، در پلاس به صورت فرد یعنی (یک زیر) و یا (یک زیر، یک رو، یک زیر) بافته می‌شود. (به شکل‌های پنج و شش مراجعه شود).



شکل ۵- نمونه نقشه زوج



شکل ۶- نمونه نقشه فرد

برای برداشتن پرزها نیز در انتهای کار پلاس را کز می‌دهند و گاهی اوقات ریشه‌ها را برای تزئین گره می‌زنند. (به شکل هفت مراجعه شود).



شکل ۷- تزئین ریشه

۳-۲-۴ ابعاد

ابعاد پلاس با در نظر گرفتن محدودیت ابعاد دار عموماً با توجه به توافق بافنده و خریدار تعیین می‌شود ولی از آنجا که پلاس در حال حاضر اغلب به عنوان پادری، زیرانداز، خورجین، توبره، کیف و غیره کاربرد دارد، ابعاد آن به تناسب کاربرد تعیین می‌گردد. (به شکل هشت مراجعه شود)
یادآوری - با توجه به محدودیت دهانه دار، در بافته‌های عریض‌تر از اتصال دو یا چند قطعه استفاده می‌شود.



شکل ۸- نمونه کیف دستی پلاس بافی

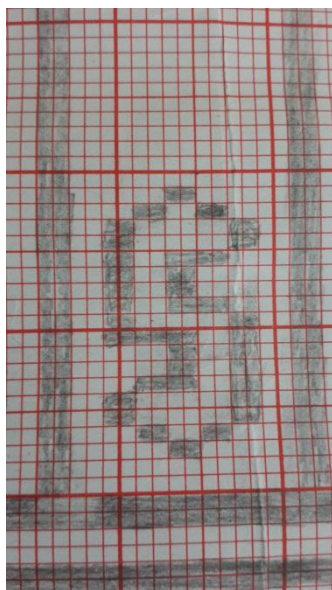
۳-۴ ویژگی‌های ظاهری

۱-۳-۴ رنگ

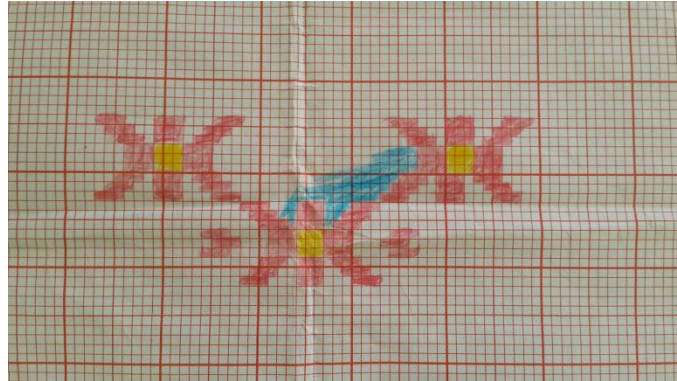
از آنجایی که بافت پلاس به صورت دستی و سنتی یکی از صنایع دستی محسوب می‌شود، لذا بهتر است که برای رنگرزی الیاف پشمی آن نیز از رنگ‌های طبیعی استفاده شود. ولی در هر صورت ثبات رنگ پلاس در برابر عوامل مختلف طبیعی، مکانیکی و شیمیایی باید طبق جدول شماره ۱ از استاندارد ملی ایران به شماره ۱۷۱۶۰ باشد. **یادآوری** - در پلاس بافی مناطق مختلف کشور بنابر ویژگی‌های اقلیمی، فرهنگی و بومی از نقوش و رنگ‌های گوناگون استفاده می‌شود و عموماً به ذوق و سلیقه بافنده بستگی دارد.

۲-۳-۴ نقش

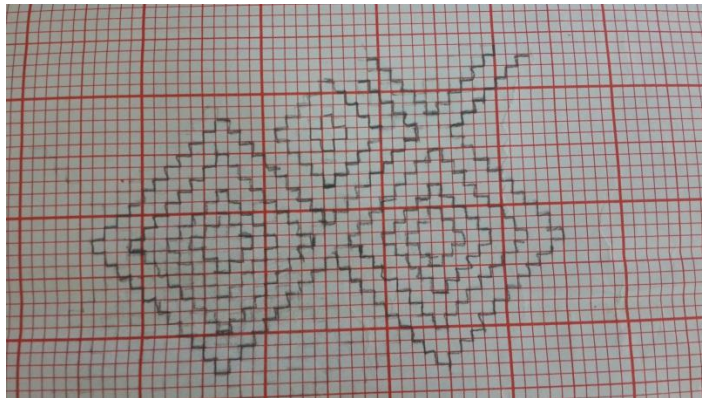
شکل ظاهری پلاس عمدتاً شامل خطوط رنگی افقی است که بعضاً ارتفاع نامتوازنی دارند. اما معمولاً از نقوشی نیز استفاده می‌شود که در مناطق گوناگون کاربرد ویژه خود را دارند. در پلاس گلستان نقوش ایجاد شده منظم و متوازن است. نقوش متن و حاشیه معمولاً از هم جدا هستند. در برخی از مناطق از نقوش ویژه پلاس در حاشیه گلیم یا قالی نیز استفاده می‌شود. نمونه‌هایی از پلاس بافی در پیوست الف نشان داده شده است. برخی از پرکاربردترین نقوش در پلاس گلستان عبارتند از:



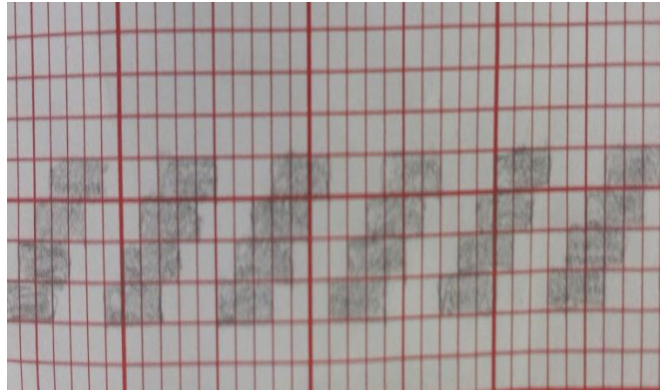
شکل ۹- نقش اس (S)



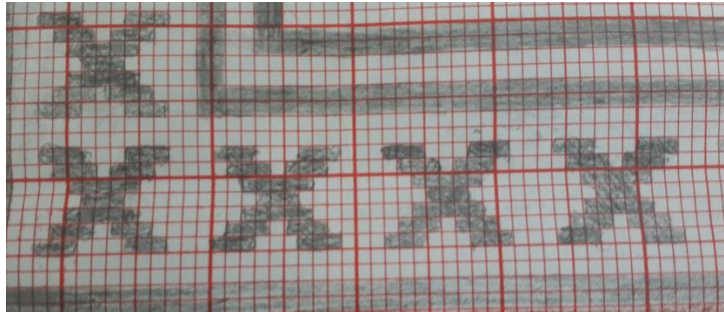
شکل ۱۰- گل آبدی^۱



شکل ۱۱- لوزی



شکل ۱۲- حاشیه بافی



شکل ۱۳- نقش آدمک (اغلب توسط ترکمن‌ها بافته می‌شود)



شکل ۱۴- پلاس بافی در حاشیه گلیم

۵ عیوب

عیوب زیر نباید در پلاس دیده شود:

۱-۵ عیوب عارضی

عیوبی که مربوط به نحوه و شرایط بافت و مواد اولیه نمی‌باشد و در اثر شرایط نامطلوب محیطی همچون رطوبت، فشار، حرارت و غیره ایجاد می‌شود.

۲-۵ عیوب بافت

پلاس بافته شده در بازرسی چشمی و لمس توسط دست باید صاف، هموار و فاقد عیوب قابل رویت زیر باشد:

۱-۲-۵ ریش شدن چله

عوامل زیادی از جمله ناصافی و خمیدگی میله‌های دار، استفاده از چله‌های تهیه شده با الیاف کوتاه، ناصافی سطوح نخ به دلیل تاب بیش از حد سبب ریش شدن چله می‌شوند.

۲-۲-۵ سره شدن (کج شدن)

چنانچه در حین بافت پودها سفت یا شل باشند این مشکل پیش می‌آید که برای رفع آن باید در هر ۱۰ سانتی‌متر بافت، پلاس را به دو طرف دار عمودی با نخ چله محکم گره زد و با خط‌کش پهنای پلاس را اندازه گرفت. یادآوری- مقدار سره طولی یا عرضی مجاز برای گلیم و پلاس ۲ درصد طول یا عرض می‌باشد.

۵-۲-۳ نخ نما شدن (سفیدک)

نمایان شدن نخ‌های تار را می‌گویند.

۵-۲-۴ پرز دادن

۵-۲-۶ پارگی چله‌ها

چنانچه در حین بافت به هر دلیلی یک یا چند چله پاره شود بافنده به کمک یک نخ هم نمره با نخ چله که اصطلاحاً نخ رفو نامیده می‌شود نسبت به ترمیم آن اقدام می‌نماید.

۵-۲-۷ ناصافی پودها

۵-۲-۸ کم شدن عرض پلاس

۵-۲-۹ غلطبافی

عدم انطباق بافت با نقشه را می‌گویند.

۵-۲-۱۰ کیس بودن (چین خوردگی) کناره‌های پلاس

۵-۲-۱۱ وضوح آثار رفوگری

۵-۲-۱۲ دو رنگی یا رگه‌دار شدن

در برخی از پلاس‌ها در یک یا چند قسمت رنگ به صورت یک نوار تغییر کرده و ظاهراً دو رنگ شده است.

۶ نمونه‌برداری

نمونه‌های مورد آزمون باید نشان‌دهنده واقعی خواص کالا بوده و به طور تصادفی انتخاب شوند. نمونه‌ها را قبل از انجام آزمون حداقل به مدت ۲۴ ساعت در شرایط استاندارد با رطوبت نسبی (۲ + ۶۵) درصد و دمای (۲۰+۲) درجه سانتی‌گراد طبق استاندارد ملی ایران شماره ۹۴۸ قرار می‌دهند.

۷ بسته‌بندی

پلاس باید به صورت تا شده به سمت داخل برحسب طرح، نوع مواد رنگرزی مصرفی (طبیعی یا شیمیایی) و نوع جنس پلاس ابتدا در لفاف کتان و سپس در لفاف غیر قابل نفوذ بسته‌بندی گردد. به نحوی که کالا از گرد و غبار و آلودگی محافظت شود. سپس پلاس‌ها با توجه به تعداد در بسته‌بندی بزرگتر قرار داده می‌شوند. توصیه می‌شود از مواد رطوبت‌گیر نیز در بسته‌بندی استفاده شود. بسته‌بندی مورد استفاده نیز باید از نوع مقاوم باشد و در مورد کالاهای صادراتی، نوع بسته‌بندی متناسب با شرایط حمل و مسیر انتخاب شود تا به محصول آسیبی وارد نیاید.

۸ نشانه‌گذاری

نشانه‌گذاری باید هم روی پلاس و هم روی بسته‌بندی انجام شود. لازم است که تمام نوشته‌ها و نشانه‌ها به طور خوانا و ثابت به زبان فارسی و در مورد صادرات و واردات به زبانی که مورد توافق سفارش دهنده و تولید کننده است، درج شود. در این صورت توصیه می‌شود کلیه برچسب‌های روی بسته‌بندی و محصول به زبان انگلیسی نیز درج شود.

۸-۱ برچسب روی پلاس

جنس برچسب باید به گونه‌ای باشد که روی ویژگی‌های پلاس تاثیر منفی نگذارد. آگاهی‌های زیر باید بر روی برچسب پلاس به طور خوانا و ثابت قید شود:

۸-۱-۱ نوع پلاس (درج عبارت پلاس گلستان)

۸-۱-۲ جنس پلاس (به تفکیک تار و پود)

۸-۱-۳ نام کشور (درج عبارت ساخت ایران)

۸-۱-۴ نام هنرمند/ نام و نشان کارگاه تولیدی

یادآوری - ذکر نام هنرمند توصیه می‌شود.

۸-۱-۵ تاریخ تولید

۸-۱-۶ ابعاد بر حسب سانتی‌متر

۸-۱-۷ ذکر کلمه «ضد بید» در مورد پلاس‌های پشمی

۸-۱-۸ نام طرح و نقش

۸-۱-۹ اطلاعات روش شستشو و نگهداری

یادآوری - این اطلاعات در صورت طولانی بودن می‌تواند مطابق بند ۹ همراه محصول ارائه شود.

۸-۲ برچسب روی کارتن

آگاهی‌های زیر باید به طور خوانا و ثابت روی هر کارتن قید گردد:

۸-۲-۱ نوع پلاس (چنانچه پلاس مخصوص منطقه خاصی باشد)

۸-۲-۲ نام کشور (درج عبارت ساخت ایران)

۸-۲-۳ تصویر کالای داخل بسته‌بندی

۸-۲-۴ تعداد

۸-۲-۵ وزن خالص

۶-۲-۸ وزن ناخالص
۷-۲-۸ هرگونه نشانه یا اطلاعات لازم

۹ راهنمای محصول

برگه راهنمای محصول باید همراه محصول ارائه شود و شامل آگاهی‌های زیر باشد:

۱-۹ درج شرایط نگهداری

۲-۹ شرایط شستشو و نگهداری از کالا را در یک بروشور ضمیمه درج کرد و داخل بسته قرار داد و یا در صورت استفاده از علائم شستشو و نگهداری، علائم باید مطابق با استاندارد ملی ایران شماره ۹۳۳ باشد.

پیوست الف
(اطلاعاتی)
نمونه‌هایی از پلاس بافی

نمونه‌هایی از پلاس بافی در اشکال زیر نشان داده شده است.



شکل ۱۵- نمونه‌ای از پلاس بافی گلستان



شکل ۱۶- سایر نمونه‌ها

پیوست ب

(اطلاعاتی)

نکات ایمنی و بهداشتی در کارگاه‌ها

از آنجایی که سلامتی بافنده اهمیت بسیار دارد در اینجا به تعدادی از مواردی که رعایت آنها برای تامین این مهم ضرورت دارد، می‌پردازیم:

ب-۱ دار باید سالم و عاری از هرگونه شکستگی بوده و نشیمنگاه و تکیه‌گاه طوری قرارگیرند که نشستن سالم و صحیح را فراهم کند. تکیه‌گاه باید مناسب و از جنس نرم و پوشش پلاستیکی باشد و پهنای آن از ۳۵ سانتی‌متر کمتر نباشد.

ب-۲ کارگاه باید دارای نور کافی باشد. برای این منظور حداقل پنجره‌ای به ابعاد یک پنجم کف کارگاه نصب شود. اگر از نور مصنوعی استفاده می‌شود لامپ‌ها باید به اندازه روشنایی روز نور داشته باشد. همچنین محل نصب لامپ‌ها طوری باشد که برای بافنده ایجاد خیرگی و سایه نکند. لازم به ذکر است که استفاده از نور خورشید به علت مزایای متعدد از جمله خاصیت میکروب‌کشی بیشتر توصیه می‌شود.

ب-۳ به علت اینکه معمولاً در کارگاه آلودگی‌های مختلف (نظیر گرد و غبار و ...) ایجاد می‌شود برای پاک بودن هوای اتاق و رساندن هوای تازه به بافنده، لازم است که کارگاه مجهز به سیستم تهویه باشد.

ب-۴ برای سلامتی بافنده لازم است که بعد از هر دو ساعت کار، بافنده به مدت ۱۰ الی ۱۵ دقیقه استراحت کند و بهتر است که دقایقی از این فرصت را به قدم زدن و دقایقی را به نگاه کردن به چشم انداز دور اختصاص دهد.

ب-۵ بعد از تمام شدن کار روزانه لازم است که بافنده دست‌ها را با آب و صابون شسته از کرم‌های مرطوب کننده استفاده شود.

ب-۶ برای رعایت بیشتر نکات ایمنی، بافنده می‌تواند از ماسک استفاده کند.

ب-۷ توصیه می‌شود بافنده هر چند ماه یک‌بار به پزشک ارتوپد و چشم پزشک مراجعه نماید.

ب-۸ کلیه اقدامات ایمنی مطابق ضوابط تعیین شده توسط مراجع ذیصلاح باید در کارگاه رعایت شود.

پیوست پ

(اطلاعاتی)

آشنایی با معیارها و ضوابط کیفی صنایع دستی (سازمان میراث فرهنگی، صنایع دستی و گردشگری)

صنایع دستی بخشی از تولیدات بشری است که برآمده از ذوق و خلاقیت هنری، مهارت فنی، مواد اولیه طبیعی و بومی و بینش و باور انسان‌ها متأثر از جهان پیرامون آن‌ها است. مصنوعات صنایع دستی هم‌چنین با تکیه بر سابقه تاریخی، ویژگی‌های اقلیمی و طبیعی محیط زندگی، فرهنگ تولید کننده و مصرف کننده تولید شده است. از همین رو آن را به عنوان کالایی فرهنگی می‌شناسند که علاوه بر عملکرد مادی آن حامل پیام‌های فرهنگی و ویژگی‌های قومی و ملی سرزمین مبدا به شمار می‌آید.

مجموع ویژگی‌های صنایع دستی موجب شده تا این هنر - صنعت بومی، بخشی از فعالیت‌های اقتصادی درآمدزای کشورهای در حال توسعه از جمله کشور ایران را به خود اختصاص دهد. درچنین شرایطی لازم است برای حمایت از تولیدات به منظور حفظ و جلب بازارهای داخلی و خارجی با بهره‌گیری از ابزارهای کنترل و نظارت بر کیفیت مصنوعات صحت گذارد، بنابراین ضرورت تشخیص معیارها و تعیین ضوابط کیفیت کالاهای صنایع دستی و عوامل وابسته با حفظ ویژگی‌های فوق‌الذکر از مهمترین اولویت‌های حفظ و استمرار صنایع دستی بوده، به همین منظور تدوین دستورالعمل‌های ضوابط کیفیت صنایع دستی (استاندارد) در دست تهیه است.

گزینه‌های مورد توجه در بررسی کیفیت (تعیین ضوابط کیفی) کالاهای صنایع دستی با رعایت ویژگی‌های هنری بومی و ملی بر حسب مورد، نوع گروه و زیرمجموعه آن‌ها عبارتند از:

- ب-۱ مواد اولیه اعم از انتخاب مواد مناسب، فرآوری و کاربرد
- ب-۲ تولید شامل فرآیند ساخت و تولید محصول
- ب-۳ محیط و فضای کارگاه‌های تولیدی
- ب-۴ ابزار و وسایل ساخت و تولید
- ب-۵ شرایط نیروی انسانی به عنوان یکی از مهم‌ترین عوامل تولید
- ب-۶ درجه‌بندی محصول
- ب-۷ دسته‌بندی محصول
- ب-۸ بسته‌بندی

پیوست ت
(اطلاعاتی)
کتابنامه

- ۱- جزایری، زهرا: «شناخت گلیم»، تهران، انتشارات سروش، ۱۳۸۴
- ۲- بیگی، حسن: «مروری بر صنایع دستی ایران»، انتشارات ققنوس، ۱۳۶۵
- ۳- آلسترهال و همکاران، گلیم، انتشارات نشر کارنگ، ۱۳۷۵