



جمهوری اسلامی ایران
Islamic Republic of Iran

سازمان ملی استاندارد ایران

Iranian National Standardization Organization



استاندارد ملی ایران

۱۷۹۲۹

چاپ اول

۱۳۹۳

INSO

17929

1st.Edition

2014

صنایع دستی - گلیم سیستان و
بلوچستان - ویژگی ها

**Handicrafts - Sistan & baluchestan kilim -
specification**

ICS: 97.195 ; 59.080.60

به نام خدا

آشنایی با سازمان ملی استاندارد ایران

سازمان ملی استاندارد ایران به موجب بند یک ماده ۳ قانون اصلاح قوانین و مقررات سازمان ملی استاندارد ایران، مصوب بهمن ماه ۱۳۷۱ تنها مرجع رسمی کشور است که وظیفه تعیین، تدوین و نشر استانداردهای ملی (رسمی) ایران را به عهده دارد. نام موسسه استاندارد و تحقیقات صنعتی ایران به موجب یکصد و پنجاه و دومین جلسه شورای عالی اداری مورخ ۹۰/۶/۲۹ به سازمان ملی استاندارد ایران تغییر و طی نامه شماره ۲۰۶/۳۵۸۳۸ مورخ ۹۰/۷/۲۴ جهت اجرا ابلاغ شده است.

تدوین استاندارد در حوزه های مختلف در کمیسیون های فنی مرکب از کارشناسان سازمان، صاحب نظران مراکز و مؤسسات علمی، پژوهشی، تولیدی و اقتصادی آگاه و مرتبط انجام می شود و کوششی همگام با مصالح ملی و با توجه به شرایط تولیدی، فناوری و تجاری است که از مشارکت آگاهانه و منصفانه صاحبان حق و نفع، شامل تولیدکنندگان، مصرف کنندگان، صادرکنندگان و وارد کنندگان، مراکز علمی و تخصصی، نهادها، سازمان های دولتی و غیر دولتی حاصل می شود. پیش نویس استانداردهای ملی ایران برای نظرخواهی به مراجع ذی نفع و اعضای کمیسیون های فنی مربوط ارسال می شود و پس از دریافت نظرها و پیشنهادهای در کمیته ملی مرتبط با آن رشته طرح و در صورت تصویب به عنوان استاندارد ملی (رسمی) ایران چاپ و منتشر می شود.

پیش نویس استانداردهایی که مؤسسات و سازمان های علاقه مند و ذی صلاح نیز با رعایت ضوابط تعیین شده تهیه می کنند در کمیته ملی طرح و بررسی و در صورت تصویب، به عنوان استاندارد ملی ایران چاپ و منتشر می شود. بدین ترتیب، استانداردهایی ملی تلقی می شوند که بر اساس مفاد نوشته شده در استاندارد ملی ایران شماره ۵ تدوین و در کمیته ملی استاندارد مربوط که سازمان ملی استاندارد ایران تشکیل می دهد به تصویب رسیده باشد.

سازمان ملی استاندارد ایران از اعضای اصلی سازمان بین المللی استاندارد (ISO)^۱، کمیسیون بین المللی الکتروتکنیک (IEC)^۲ و سازمان بین المللی اندازه شناسی قانونی (OIML)^۳ است و به عنوان تنها رابط^۴ کمیسیون کدکس غذایی (CAC)^۵ در کشور فعالیت می کند. در تدوین استانداردهای ملی ایران ضمن توجه به شرایط کلی و نیازمندی های خاص کشور، از آخرین پیشرفت های علمی، فنی و صنعتی جهان و استانداردهای بین المللی بهره گیری می شود.

سازمان ملی استاندارد ایران می تواند با رعایت موازین پیش بینی شده در قانون، برای حمایت از مصرف کنندگان، حفظ سلامت و ایمنی فردی و عمومی، حصول اطمینان از کیفیت محصولات و ملاحظات زیست محیطی و اقتصادی، اجرای بعضی از استانداردهای ملی ایران را برای محصولات تولیدی داخل کشور و/یا اقلام وارداتی، با تصویب شورای عالی استاندارد، اجباری نماید. سازمان می تواند به منظور حفظ بازارهای بین المللی برای محصولات کشور، اجرای استاندارد کالاهای صادراتی و درجه بندی آن را اجباری نماید. همچنین برای اطمینان بخشیدن به استفاده کنندگان از خدمات سازمان ها و مؤسسات فعال در زمینه مشاوره، آموزش، بازرسی، ممیزی و صدور گواهی سیستم های مدیریت کیفیت و مدیریت زیست محیطی، آزمایشگاه ها و مراکز کالیبراسیون (واسنجی) و وسایل سنجش، سازمان ملی استاندارد ایران این گونه سازمان ها و مؤسسات را بر اساس ضوابط نظام تأیید صلاحیت ایران ارزیابی می کند و در صورت احراز شرایط لازم، گواهینامه تأیید صلاحیت به آن ها اعطا و بر عملکرد آن ها نظارت می کند. ترویج دستگاه بین المللی یکاها، کالیبراسیون (واسنجی) و وسایل سنجش، تعیین عیار فلزات گرانبها و انجام تحقیقات کاربردی برای ارتقای سطح استانداردهای ملی ایران از دیگر وظایف این سازمان است.

1- International Organization for Standardization

2 - International Electrotechnical Commission

3- International Organization of Legal Metrology (Organisation Internationale de Metrologie Legale)

4 - Contact point

5 - Codex Alimentarius Commission

کمیسیون فنی تدوین استاندارد
"صنایع دستی - گلیم سیستان و بلوچستان - ویژگی ها"

رئیس :

اکاتی ، مهدی
(فوق لیسانس پژوهش هنر)

سمت و / یا نمایندگی

معاون صنایع دستی اداره کل میراث فرهنگی، صنایع دستی و
گردشگری استان سیستان و بلوچستان

دبیر :

جامی، محمدتقی
(لیسانس شیمی)

رئیس اداره اجرای استاندارد اداره کل استاندارد استان
سیستان و بلوچستان

اعضاء : (اسامی به ترتیب حروف الفبا)

آویشی، جواد
(فوق لیسانس پژوهش هنر)

مدرس دانشگاه سیستان و بلوچستان دانشکده هنر و معماری

ایمانیان، حسین
(فوق لیسانس پژوهش هنر)

کارشناس معاونت صنایع دستی اداره کل میراث فرهنگی،
صنایع دستی و گردشگری استان سیستان و بلوچستان

تیموری، شهرزاد
(فوق لیسانس پژوهش هنر)

عضو هیئت علمی دانشگاه آزاد اسلامی واحد زاهدان

رجالی، فرحناز
(فوق لیسانس شیمی فیزیک)

اداره کل استاندارد استان اصفهان

زرین قلم، بابک
(لیسانس طراحی فرش)

کارشناس فرش

سالاری، حسین
(لیسانس هنر)

مدرس دانشگاه سیستان و بلوچستان دانشکده هنر و معماری

سروری، حاجی

استادکارخبره گلیم سیستان و بلوچستان

سنجرانی، ملک
(فوق لیسانس کشاورزی)

مدیر کل میراث فرهنگی، صنایع دستی و گردشگری استان سیستان و بلوچستان

شاهسوار، مرتضی
(فوق لیسانس طراحی صنعتی)

مدرس دانشگاه پیام نور

شهرکی، احمدعلی
(لیسانس میکروبیولوژی)

سرپرست اداره هماهنگی امور تدوین اداره کل استاندارد سیستان و بلوچستان

عاقلی، اسماعیل
(فوق لیسانس مدیریت فناوری اطلاعات)

مدیر کل استاندارد استان سیستان و بلوچستان

عیسی زهی، محمدبهرروز
(فوق لیسانس پژوهش هنر)

کارشناس مسئول امور صادرات معاونت صنایع دستی اداره کل میراث فرهنگی، صنایع دستی و گردشگری استان سیستان و بلوچستان

فروغی نیا، مریم
(فوق لیسانس صنایع دستی)

دانشکده هنر و معماری

فیروزی، مسعود
(فوق لیسانس مهندسی صنایع)

معاونت ارزیابی و انطباق اداره کل استاندارد استان سیستان و بلوچستان

قاسمی، مریم

استادکار خبره گلیم سیستان و بلوچستان

قاسمی پور، طیبه
(لیسانس صنایع دستی)

کارشناس مسئول حمایت از تولید معاونت صنایع دستی اداره کل میراث فرهنگی، صنایع دستی و گردشگری استان سیستان و بلوچستان

مصطفی نژاد، عما د
(لیسانس صنایع دستی)

مدرس دانشگاه سیستان و بلوچستان دانشکده هنر و معماری

نظام، سید مهدی
(لیسانس برق و الکترونیک)

رئیس اداره فن آوری اطلاعات اداره کل استاندارد سیستان و بلوچستان

فهرست مندرجات

صفحه	عنوان
ب	آشنایی با سازمان ملی استاندارد
ج-د	کمیسیون فنی تدوین استاندارد
و	پیش گفتار
ز	مقدمه
۱	۱ هدف و دامنه کاربرد
۱	۲ مراجع الزامی
۲	۳ اصطلاحات و تعاریف
۳	۴ ویژگی ها
۱۵	۵ عیوب ظاهری
۱۶	۶ نمونه برداری
۱۶	۷ بسته بندی
۱۷	۸ نشانه گذاری

پیش گفتار

استاندارد " گلیم سیستان و بلوچستان- ویژگی ها " که پیش نویس آن در کمیسیون‌های مربوط توسط سازمان ملی استاندارد ایران تهیه و تدوین شده و در صد نود و چهارمین جلسه کمیته ملی استاندارد خدمات مورخ ۱۳۹۳/۲/۲۲ مورد تصویب قرار گرفته است، اینک به استناد بند یک ماده ۳ قانون اصلاح قوانین و مقررات موسسه استاندارد و تحقیقات صنعتی ایران مصوب بهمن ماه ۱۳۷۱، به عنوان استاندارد ملی ایران منتشر می‌شود.

برای حفظ همگامی و هماهنگی با تحولات و پیشرفت‌های ملی و جهانی در زمینه صنایع، علوم و خدمات استانداردهای ملی ایران در مواقع لزوم تجدیدنظر خواهد شد و هر پیشنهادی که برای اصلاح یا تکمیل این استانداردها ارائه شود، هنگام تجدیدنظر در کمیسیون فنی مربوط مورد توجه قرار خواهد گرفت. بنابراین، باید همواره از آخرین تجدیدنظر استانداردهای ملی استفاده کرد.

منابع و مآخذی که برای تهیه این استاندارد مورد استفاده قرار گرفته به شرح زیر است:

- ۱- تحقیقات و تجربیات کارشناسان و هنرمندان داخلی
- ۲- تیموری، شهرزاد، گلیم سیستان (پایان نامه کارشناسی صنایع دستی) دانشگاه سیستان و بلوچستان، شهریور ۱۳۷۸
- ۳- گلاک، جی، سیری در صنایع دستی ایران، بانک ملی، تهران ۱۳۵۳
- ۴- بیگی، حسن، مروری بر صنایع دستی ایران، انتشارات ققنوس، ۱۳۶۵
- ۵- وولف، هانس، صنایع دستی کهن ایران، انتشارات علمی فرهنگی، ۱۳۷۲
- ۶- آلسترهال و همکاران، گلیم، انتشارات نشر کارنگ، ۱۳۷۵

اختلاف شرایط اقلیمی در مناطق مختلف ایران عامل تاثیرات و تغییراتی در شرایط مختلف زندگی است، این تغییرات به نوبه خود تاثیر فراوان در همه مسائل، آداب و رسوم، سنن و هنرهای دستی که گلیم بافی نیز یکی از آنها است دارد. یکی از عوامل تنوع و گوناگونی بافتهای ایران همین است که اشاره شد، گلیم را می توان از جهات بافت، نقش، رنگ، ابعاد بررسی کرد که عمده تفاوت های گلیم بافی هر منطقه را شامل می شود. نقوش گلیم به دلیل تکنیک خاص بافت بیشتر به صورت هندسی است، گلیم دست بافته ای است که به عنوان زیرانداز و پرده در چادرها و محل های مسکونی بعنوان لوازم زندگی و کار مانند رختخواب، خورجین، جوال، پشتی، سفره استفاده می شود.

تاریخچه گلیم سیستان و بلوچستان به قبل از ورود قوم سکایی به منطقه باز می گردد و این قوم تاثیرات فراوانی بر گلیم منطقه سیستان و بلوچستان وارد نموده است.

وجه تمایز گلیم سیستان و بلوچستان با گلیم های دیگر مناطق تعدد فراوان نقش مایه هایی است که در گلیم های سیستان و بلوچستان بکار می رود و دلیل امکان این امر استفاده از پود شناور در گلیم منطقه می باشد، در گلیم های دیگر مناطق با این شیوه پودگذاری سطوح رنگی بوجود می آورند و در سیستان و بلوچستان به وسیله همین شیوه پودگذاری نقوش بسیار متنوع که عنصر اصلی آنها خط می باشد شکل می گیرد و منحصر بفرد گلیم منطقه سیستان و بلوچستان می باشد.



شکل ۱- نمونه گلیم سیستان و بلوچستان

صنایع دستی - گلیم سیستان و بلوچستان - ویژگی ها

۱ هدف

هدف از تدوین این استاندارد، تعیین ویژگی های ظاهری، عمومی و اختصاصی، نمونه برداری، بسته بندی و نشانه گذاری گلیم سیستان و بلوچستان می باشد.

۲ دامنه کاربرد

این استاندارد برای انواع گلیم سیستان و بلوچستان کاربرد دارد.

۳ مراجع الزامی

مدارک الزامی زیر حاوی مقرراتی است که در متن این استاندارد ملی ایران به آن ها ارجاع داده شده است. بدین ترتیب آن مقررات جزئی از این استاندارد ملی ایران محسوب می شود. در صورتی که به مدرکی با ذکر تاریخ انتشار ارجاع داده شده باشد، اصلاحیه ها و تجدیدنظرهای بعدی آن مورد نظر این استاندارد ملی ایران نیست. در مورد مدارکی که بدون ذکر تاریخ انتشار به آن ها ارجاع داده شده است همواره آخرین تجدید نظر و اصلاحیه های بعدی آن ها مورد نظر است.

استفاده از مراجع زیر برای این استاندارد الزامی است:

- ۱-۳ استاندارد ملی ایران - شماره ۱۳۹۴۳ ، قالی سیستان - ویژگی ها
- ۲-۳ استاندارد ملی ایران - شماره ۲۸ ، اندازه گیری چگالی خطی (نمره نخ) به صورت کلافی - روش آزمون
- ۳-۳ استاندارد ملی ایران - شماره ۴۵۶ ، ویژگی های خامه مورد مصرف در گلیم پشمی دست باف
- ۴-۳ استاندارد ملی ایران - شماره ۱۲۶۴ ، روش بسته بندی گلیم های دستباف
- ۵-۳ استاندارد ملی ایران - شماره ۲۰۴ ، نساجی - ثبات رنگ در برابر مالش - روش آزمون
- ۶-۳ استاندارد ملی ایران - شماره ۹۴۸ ، نساجی - شرایط محیطی استاندارد برای آماده سازی آزمون
- ۷-۳ استاندارد ملی ایران - شماره ۱۵۰۹ ، ثبات رنگ کالای نساجی - روش تعیین ثبات رنگ در مقابل حلال های آلی
- ۸-۳ استاندارد ملی ایران - شماره ۱۵۱۵ ، ثبات رنگ کالای نساجی - روش تعیین تعیین ثبات رنگ در برابر آب
- ۹-۳ استاندارد ملی ایران - شماره ۲۲۶ ، نساجی - نخ پنبه ای مورد مصرف در تار گلیم دست باف

در این استاندارد، اصطلاحات و تعاریف زیر به کار می رود:

۱-۴

گلیم سیستان و بلوچستان

نوعی دست بافته از الیاف پنبه، پشم، کرک، موی حیوانات و نوارهای پارچه ای با شیوه بافت، طرح ها و نقش های اختصاصی منطقه که اغلب این نقوش ذهنی و هندسی است که با استفاده از دار افقی بافته می شود و از صنایع دستی کهن منطقه سیستان و بلوچستان محسوب می شود. در منطقه سیستان به گلیم شال^۱ گفته می شود.

۲-۴

لت^۲

گلیم با ابعاد مشخص که بخشی از طرح بروی آن بافته شده و بادوختن چند لت در کنار هم به صورت طولی یک طرح گلیم کامل شکل می گیرد. در اصطلاح محلی به آن پت^۳ می گویند.

۳-۴

عیب های عارضی

عیب ها و نواقصی که بعد از اتمام بافت در اثر عوامل محیطی از قبیل رطوبت، فشار، آفات و مانند آن ایجاد می گردد.

۵ ویژگی ها

۱-۵ ویژگی های مواد اولیه

۱-۱-۵ الیاف پشمی

از پشم شتر و گوسفند در تار و پود گلیم استفاده می شود و در حال حاضر از الیاف پشمی نمره ۶ متریک دولا تاب جهت پود در گلیم سیستان و بلوچستان استفاده می گردد. به استاندارد ملی ایران شماره ۴۵۶ مراجعه شود.

۲-۱-۵ الیاف پنبه ای

در حال حاضر از نخ پنبه ای نمره ۵ و یا ۶، ۱۵ لا تاب جهت پودگذاری ابتدا و انتهای گلیم استفاده می گردد. یادآوری - توصیه می گردد از الیاف پنبه ای سفید رنگ جهت چله دوانی استفاده گردد.

^۱- Shal

^۲- Lat

^۳- Pat

۳-۱-۵ الیاف کرکی

از کرک بز و شتر خود رنگ و در برخی موارد رنگرزی شده جهت پود گذاری در گلیم سیستان استفاده می گردد. هشدار - استفاده از نخ کاموا و الیاف مصنوعی در بافت گلیم سیستان و بلوچستان ممنوع است. یادآوری ۱- بهتر است تمام الیاف پشمی که در بافت یک گلیم استفاده می گردد دارای نمره یکسان باشد. یادآوری ۲- بهتر است در گلیم از الیاف رنگ شده با مواد طبیعی استفاده گردد در غیر این صورت استفاده از الیاف رنگرزی شده با مواد شیمیایی با ثبات بلامانع است.

۴-۱-۵ نوار های پارچه ای

از پارچه های رنگی و طرح دار مختلف که بدون کاربرد می باشند، در گلیم بافی سیستان استفاده می شود. به این صورت که پارچه های رنگی را به نوارهای باریک متناسب با کار برش داده و در پودگذاری استفاده می شود. به این بافت گلیم در منطقه سیستان لته بافی می گویند.

۵-۱-۵ الیاف مویی

از موی بز، یال و دم اسب در شیرازه و اتصالات گلیم های بافته شده چند لته به هم در گلیم سیستان استفاده می گردد.

۶-۱-۵ صدف، خرّمهره و منگوله

در مواردی برای تزئین گلیم استفاده می گردد.

۲-۵ ویژگی های گلیم سیستان و بلوچستان

۱-۲-۵ رنگ

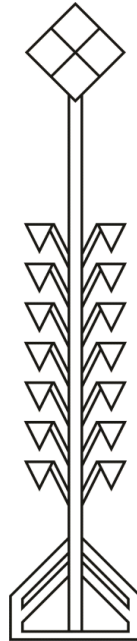
با توجه به کاربرد محصول تولیدی رنگ بندی متغیر است رنگ های اصیل گلیم سیستان و بلوچستان شامل رنگ های قهوه ای، سفید، قرمز، صورتی روشن، سبز روشن، سبز یشمی (سبز تیره)، جگری، مشکی، سورمه ای و شتری می باشد. در گلیم سیستان در برخی موارد شاهد اختلاف رنگی دو نقش مشابه با هم هستیم که از ویژگی های رنگبندی گلیم منطقه است.

۲-۲-۵ طرح و نقش

نقوش گلیم سیستان و بلوچستان هندسی و ذهنی است، این نقوش باید متناسب با ابعاد گلیم مورد استفاده قرار گیرد و نیز نقوش باید متعادل و در صورت متقارن بودن تقارن آن رعایت گردد. عنصر اصلی در نقوش مورد استفاده خط می باشد، نقش مایه های گلیم سیستان و بلوچستان قالباً هندسی و برگرفته از نقوش گیاهی است و به ندرت نقوش حیوانی استفاده می گردد. مهمترین ویژگی طرح های گلیم

سیستان و بلوچستان فراوانی نقوش است که برای هر نوع بافته طرح و نقش خاصی وجود دارد. جهت تولید گلیم به صورت انبوه می توان از نقشه استفاده گردد.

پرکاربرد ترین نقوش گلیم سیستان و بلوچستان عبارت است از: درخت، پنجه، شیدا، قلاب، مهر^۱، کیلک^۲، تعویذ^۳، بز، کچک پد^۴، مرگ پد^۵، چپراس^۶، کارد یا کارچک^۷، کته پا^۸، گوشواره، عروسک، ماه و روچ^۹



شکل ۲- نقش درخت

-
- 1 - Mohr
 - 2 - Kilok
 - 3 - Taviz
 - 4 - kochak pad
 - 5 - Morg pad
 - 6 - Chapras
 - 7 - Kar chok
 - 8 - Katah pa
 - 9 - Mah & roch



شکل ۳- نقش پنجه



شکل ۴- نقش شیدا



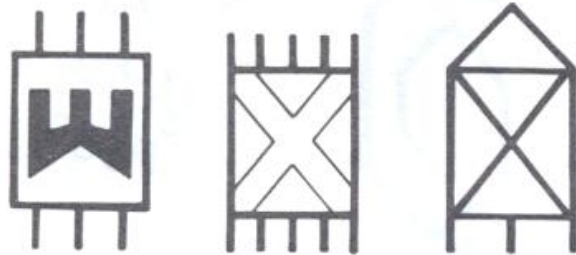
شکل ۵- نقش قلاب



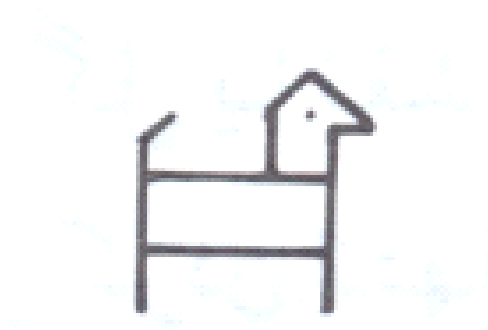
شکل ۶- نقش مهر



شکل ۷- نقش کیلک



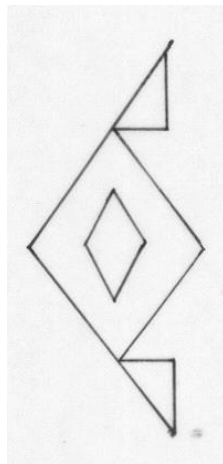
شکل ۸- نقش تعویذ



شکل ۹- نقش بز



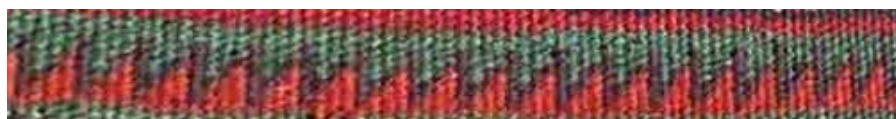
شکل ۱۰- نقش کچک پد



شکل ۱۱- نقش مرگ پد



شکل ۱۲- نقش چپراس



شکل ۱۳- نقش کارچک



شکل ۱۴- نقش کته پا



شکل ۱۵- نقش گوشواره



شکل ۱۶- نقش ماه وروچ

۵-۲-۳ ساختار گلیم

گلیم سیستان و بلوچستان باید از لحاظ ساختار ظاهری دارای ریشه، شیرازه و بافت اصلی که شامل متن و حاشیه است باشد و تمامی این اجزا باید دارای بافت و ظاهری اصولی باشد، در گلیم های چند لت، لت ها به گونه ای قرار گیرند تا نقوش در کنار هم جفت گردند.

۵-۲-۳-۱ در اتصالات گلیم های دو یا چند لت، بیشتر از موی بز و در بعضی موارد از یال و دم اسب استفاده می گردد.

۵-۲-۳-۲ نوع خاص استفاده از پود گذاری شناور در گلیم سیستان و بلوچستان که به واسطه آن نقش بوجود می آورند و در دیگر مناطق با استفاده از این شیوه سطح رنگی بوجود می آورند.

۵-۲-۳-۳ یک رو بودن گلیم سیستان و بلوچستان با پود شناور با توجه به اینکه در تمام مناطق دیگر با استفاده از پود شناور گلیم ها دورو می باشند.

۵-۲-۳-۴ باتوجه به فراوانی و تنوع نقوش در گلیم سیستان و بلوچستان بافت این منطقه نیز اختصاصی می گردد.

۵-۲-۴ چله کشی

چله کشی در گلیم سیستان، چله کشی فارسی ضربدری می باشد و شیوه چله کشی باید براساس استاندارد ملی ایران شماره ۱۳۹۴۹ قالی سیستان - ویژگی ها باشد.

یادآوری ۱- چله کشی باید یکنواخت و مراحل چله دوانی پشت سر هم با کشش یکسان چله ها در تمام مدت چله دوانی صورت پذیرد.

یادآوری ۲- کشش نخ چله باید به طوری باشد که تاب نخ گرفته شود، چله ها در گلیم نسبت به قالی شل تر است.

یادآوری ۳- فاصله نخ چله ها از هم باید نصف قطر نخ مصرفی باشد.

۵-۲-۵ بافت

شیوه بافت در گلیم سیستان و بلوچستان اغلب به صورت زیر و رو (شناور) و پودها حین پودگذاری قیچی نمی شوند و از پشت کار هدایت می گردند این امر باعث افزایش ضخامت گلیم و مانع از انتقال رطوبت، گرما و سرما می گردد. به ندرت برای نقش اندازی از روش پیچ^۱ استفاده می شود.

۵-۲-۶ ابعاد و کاربردهای گلیم سیستان و بلوچستان

با توجه به محدودیتی که در ابعاد دار مورد استفاده در گلیم سیستان و بلوچستان وجود دارد عرض تولیدات این منطقه از یک و نیم متر تجاوز نمی کند. در صورتی که دست بافته به عنوان مفرش مورد استفاده قرار گیرد معمولا به صورت دو تکه جداگانه و متقارن بافته شده و در پایان به هم متصل می گردد.

۵-۲-۶-۱ شال

به زیر انداز گلیم بافت در منطقه سیستان شال گفته می شود که در ابعاد مختلفی تولید می گردد و با توجه کاربرد و متناسب با کار از یک یا چند پت که به هم دوخته می شوند تشکیل می گردد.



شکل ۱۷- شال

۱- سوماک: نوعی بافت است که در آن پودها از طریق پیچیده شدن دور تارها ایجاد نقش می کند.

سفره ۲-۶-۲-۵

نوعی گلیم باریک است که مواد اولیه آن نخ پشم است که همانند گلیم های دیگر بافته می شود، در بعضی از انواع آن گلیم نازکی مانند پارچه از یک رنگ روشن تهیه می شود و سپس روی آن با نخ های پشمی رنگ شده سوزندوزی می کردند، عرض سفره ها معمولا حدود ۵۰ سانتیمتر و طول آنها به ۳ تا ۴ متر می رسد.



شکل ۱۸- سفره نانی



شکل ۱۹- سفره آردی

۳-۶-۲-۵ جوال (گال)

کیسه های بزرگی که برای نگهداری آذوقه یا حمل و نقل مورد استفاده قرار می گیرد و انواع مختلفی دارد، جوال موئی که از موی بز بافته می شود، جوال پشمی، جوال پارچه ای (لته ای) که از تکه های پارچه در آن به عنوان پود استفاده می گردد.

۴-۶-۲-۵ خورجین

نوعی بافت گلیم است که چادر نشینان و در برخی موارد روستائیان جهت حمل بار بر روی حیوانات از آن استفاده می کنند لبه خورجین از موی بز بافته می شود و با صدف، مهره و سنگ تزئین می گردد.



شکل ۲۱- خورجین

۵-۶-۲-۵ توبره

همانند خورجین است با این تفاوت که یک لنگه دارد و اندازه آن کوچک تر است روش بافت و مواد اولیه آن همانند خورجین است یعنی روی آن را نقش می دهند. در بعضی از توبره ها تک نقش هایی به صورت ردیفی و گاه تنها با یک رنگ بافته می شود. معمولا در این محصولات دولایه، لایه زیرین ساده و بدون نقش می باشد.



شکل ۲۲- توبره

۶ عیوب ظاهری

گلیم سیستان و بلوچستان باید بدون عیب های ظاهری زیر باشد. حد رواداری این عیوب حداکثر یک درصد می باشد.

۱-۶ بالا زدگی

۲-۶ شانه دارشدن

۳-۶ کیسی

۴-۶ دورنگی

۵-۶ شمشیری شدن

۶-۶ رگه دارشدن

۷-۶ غلط بافی

۸-۶ کوبیدگی

۹-۶ کجی و ناصافی ردیف های بافت

۱۰-۶ پارگی

۱۱-۶ پوسیدگی

۱۲-۶ رنگ پس دادن

۱۳-۶ آثار رفوگری

۱۴-۶ سائیدگی

۱۵-۶ رنگ پریدگی

۷ نمونه برداری

نمونه برداری گلیم سیستان و بلوچستان باید بر اساس استاندارد ملی ایران شماره ۱۳۹۴۹ قالی سیستان - ویژگی ها باشد. نمونه های مورد آزمون باید نشان دهنده واقعی خواص کالا بوده و به طور تصادفی انتخاب گردد.

۸ بسته بندی

گلیم باید به صورت تا شده (ریشه ها در قسمت داخل قرار گیرد) برحسب طرح، نوع مواد رنگرزی مصرفی (طبیعی یا شیمیایی) و نوع جنس گلیم ابتدا در لفاف کتان یا کنفی و سپس در لفافه پلاستیکی بسته بندی گردد، به نحوی که کالا را از گرد و غبار و آلودگی محافظت نماید. در صورتی که گلیم ها در مقابل بیدزدگی مقاوم نشده باشند باید قبل از بسته بندی با استفاده از مواد ضد بید در برابر بیدزدگی مقاوم شوند. سپس گلیم به تعداد مناسب با توجه به گنجایش کارتن بسته بندی شود. توصیه می شود از مواد رطوبت گیر نیز در بسته بندی استفاده گردد، کارتن های مورد استفاده باید از نوع مقوای فشنگی مقاوم بوده و تمام کارتن های موجود برای یک بهر کالا یک اندازه و همشکل باشند در مورد کالاهای صادراتی درب کارتن ها پس از قرار دادن کالا در آن باید توسط نوار چسب کاغذی به نحوی چسبانده شود که علاوه بر پوشاندن تمام طول درز کارتن، از طرفین نیز ۱۰ سانتیمتر کشیده، و به دو پهلو کارتن چسبانده شود.

۹ نشانه گذاری

نشانه گذاری هم باید بر روی گلیم و هم بر روی بسته بندی انجام شود

۹-۱ برچسب بر روی گلیم

جنس برچسب باید به گونه ای باشد که روی ویژگی های گلیم تاثیر منفی نگذارد، آگاهی های زیر باید بر روی گلیم برچسب گلیم بطور خوانا و ثابت قید شود.

۹-۱-۱ نوع گلیم (ذکر واژه " گلیم دستباف سیستان و بلوچستان ")

۹-۱-۲ جنس گلیم (به تفکیک تار و پود)

۹-۱-۳ نوع مواد رنگرزی مصرف شده (طبیعی یا شیمیایی)

۹-۱-۴ نام کشور (ذکر عبارت " ساخت ایران ")

۹-۱-۵ نام و نشان کارگاه تولیدی

۹-۱-۶ تاریخ تولید

۹-۱-۷ ابعاد برحسب سانتیمتر

۹-۱-۸ ذکر کلمه "ضدبید" در مورد گلیم های پشمی

۹-۱-۹ ذکر کلمه شسته شده (در صورت شسته شدن)

۹-۱-۱۰ نام طرح و مدل

۹-۱-۱۱ رنگ زمینه و حاشیه

۹-۲ برچسب بر روی کارتن

آگاهی های زیر باید بطور خوانا و ثابت روی هر کارتن قید گردد: (برای آگاهی از نحوه بسته بندی به بند ۹ مراجعه شود)

۹-۲-۱ نوع گلیم (ذکر واژه " گلیم دستباف سیستان و بلوچستان)

۹-۲-۲ نام کشور (ذکر عبارت "ساخت ایران")

۹-۲-۳ تصویر کالای داخل بسته بندی

۹-۲-۴ تعداد

۹-۲-۵ وزن خالص

۹-۲-۶ وزن ناخالص

۹-۲-۷ هرگونه نشانه و اطلاعات لازم

یادآوری: لازم است تمام نوشته ها بطور خوانا، ثابت و به زبان فارسی و در مورد صادرات و واردات به زبان مورد توافق سفارش دهنده و تولید کننده است درج گردد. توصیه می شود کلیه برچسب های روی بسته بندی و محصول به زبان انگلیسی درج شود.